

PŘÍRUČKA K PRAVIDLŮM OSN PRO ZACHÁZENÍ S VĚZNĚNÝMI A TRESTANÝMI ŽENAMI

tzv. Bangkocká pravidla přijatá v roce 2010



Příručka k Pravidlům OSN pro zacházení s vězněnými a trestanými ženami

tzv. Bangkocká pravidla přijatá v roce 2010



Tato publikace vznikla v rámci projektu *Naplnění Bangkok Rules v ČR: cesta k podpoře lidských práv vězněných a propuštěných žen*. Projekt realizuje RUBIKON Centrum ve spolupráci s norskou nevládní organizací Culture Break Borders. Projekt je podpořen grantem z Norska prostřednictvím Norských fondů.

Další informace a [krátké video o Bangkok Rules](#), které navazuje na tuto příručku, najdete na

www.zenyavezeni.cz. 

Děkujeme všem kolegům a kolegyním z odborného týmu (core group) projektu **Naplnění Bangkok Rules v ČR: cesta k podpoře lidských práv vězněných a propuštěných žen**, kteří se podíleli na tvorbě této příručky a přispěli svým pohledem a cennými zkušenostmi.

Konkrétně to byli (v abecedním pořadí):

Mgr. Belingerová Markéta, RUBIKON Centrum, z. ú.

Mgr. Džofko Václav, Generální ředitelství Vězeňské služby ČR

Hájková Kateřina, RUBIKON Centrum, z. ú.

npor. Mgr. Kohoutová Iva, Věznice Světlá nad Sázavou

brig. gen. Mgr. Myšičková Monika, Věznice Světlá nad Sázavou

Mgr. Nováková Ludmila, Vazební věznice Praha Ruzyně

Mgr. Ouředníčková Lenka, RUBIKON Centrum, z. ú.

Bc. Račanská Lenka, RUBIKON Centrum, z. ú.

mjr. Mgr. Roztočilová Dagmar, Akademie Vězeňské služby ČR

PhDr. Slováková Gabriela Ph.D., Žlutá stužka, z. s.

Mgr. Vašíčková Jana, Probační a mediační služba ČR

Dále děkujeme **Ing. Martinu Tomanovi** a **Mgr. Michalu Charvátovi** (Věznice Nové Sedlo, objekt Drahonice) a **Mgr. Ivu Krausovi** (Věznice a ÚPVZD Opava)

Za technickou pomoc děkujeme **PhDr. Anitě Beganyové** a **Mgr. Gabriele Rulíkové** z RUBIKON Centra.

Grafické zpracování: **Lucie Zendlová**

RUBIKON Centrum, 2023

OBSAH

Úvodní slovo	5
Zahraníční výzkumy potvrzují, že...	6
Trestané a vězněné ženy v České republice	6
Co jsou Bangkokská pravidla?	8
Koho Bangkokská pravidla chrání?	9
Z TEORIE DO PRAXE	13
Pravidlo 1: Diferencovaný přístup k ženám	14
Kapitola 1: Příjem, registrace a umístění do věznice	16
Kapitola 2: Hygiena a zdravotní péče, předcházení traumatizaci	20
Kapitola 3: Komplexní péče o duševní zdraví	24
Kapitola 4: Bezpečnost	31
Kapitola 5: Kontakt s rodinou	34
Kapitola 6: Programy pro vězněné ženy, kontakt s okolním světem, následná péče	40
Kapitola 7: Personál věznic	48
Kapitola 8: Speciální kategorie vězněných žen	51
Kapitola 9: Alternativní tresty	54
Kapitola 10: Výzkum, plánování a evaluace a zvyšování povědomí	58
POUŽITÁ LITERATURA A ZDROJE	63



**Úvodní slovo
k Příručce
k Pravidlům OSN
pro zacházení
s vězňenými
a trestanými ženami**

Česká republika vnímá již několik desetiletí problematiku vězňených žen jako oblast, která vyžaduje zvláštní pozornost a citlivý přístup. Proto jsou základní specifika potřeb vězňených žen ukotvena v zákonech o výkonu trestu odnětí svobody i výkonu vazby. V tomto ohledu jsou pro další rozvoj odborné péče o vězňené ženy a pro naplňování souvisejících celospolečenských potřeb v České republice položeny kvalitní formální základy. Již dnes můžeme poskytnout i celou řadu příkladů dobré praxe. Společným a přirozeným zájmem profesionálů z řad Vězeňské služby a dalších spolupracujících odborníků i dobrovolníků je, aby se všem ženám ohroženým sociálním vyloučením, diskriminací, „kriminální infekcí“, chudobou, dostalo nejen důstojného zacházení, pokud se dostanou řízením osudu i řetězcem svých chybných rozhodnutí do vězení, ale především podpory a motivace v procesu řešení své situace při přípravě na budoucí svobodný život a v jejich nelehkém postavení po propuštění. Velmi často se jedná o matky dětí, kterým je společně potřeba zajistit alespoň důstojné a nejlépe optimální podmínky pro život v dětství a dospívání. Pokud se k tomuto cíli a k dalším cílům vyznačeným v Bangkockých pravidlech nebudeme upínat, riskujeme, že trend poměrně rychle se zvyšujícího počtu žen v českých věznicích bude pokračovat, stejně jako budou narůstat počty dětí vězňených rodičů, kterým se dnes dostává jen minimum žádané pozornosti a podpory, ačkoli se jedná o velmi zranitelné sekundární oběti trestných činů.

Bangkocká pravidla a Příručka k nim, kterou máme nyní k dispozici, mohou snahu při naplňování zmíněného celospolečenského zájmu velmi silně podpořit. Věřím, že příručka osloví jak personál vězeňské služby, kterému může být silným vodítkem při vytváření další dobré praxe v oblasti odborného zacházení s vězňenými ženami, tak odborníky z řad NNO a státních i samosprávných organizací zajišťujících sociální služby. V neposlední řadě bych nám všem velmi přál, aby Příručka dokázala oslovit také politiky, kteří mají zásadní vliv na vytváření podmínek a vhodného společenského klimatu pro naši společnou práci.

Děkuji pracovníkům a vedení RUBIKON Centra za iniciaci a realizaci vzniku Příručky a svým kolegům a kolegyním za svou účast na ní.

genmjr. Mgr. Simon Michailidis, MBA
generální ředitel Vězeňské služby ČR



Co říkají celosvětové trendy

Ve světě je ve vězení, ať už ve výkonu trestu odnětí svobody, nebo ve vazbě, více než **740 000 žen**. Ženy tak z celosvětového hlediska představují **až pětinu vězeňské populace** a jejich **počet se neustále zvyšuje**. Alarmující je také zvyšující se počet žen umístěných **do vazby i narůstající délka trestů** odnětí svobody.¹

Zahraniční výzkumy potvrzují, že...

Podmínky, za kterých ženy páchají trestnou činností, bývají odlišné od mužských pachatelů.

- Významná část pachatelek trestné činnosti je ve vězení následkem přímého či nepřímého vlivu diskriminace a různých deprivací.
- Ženy převážně páchají méně závažnou trestnou činností přímo související s chudobou (krádeže, podvody, drobné drogové delikty). Jejich uvěznění je často spojeno s jejich neschopností vykonat původně uložený alternativní trest (např. peněžitý trest nebo uhradit kauci).
- Jen malá část žen je odsouzena za násilnou trestnou činnost a velká většina z nich byla sama obětí násilí.

Trestané a vězněné ženy v České republice

V České republice se počet vězněných žen za posledních 20 let více jak zdvojnásobil. Ženy v ČR tvoří **8,5 % vězeňské populace**², čímž zaujímáme nechvalné 5. místo v Evropě (nad námi už jsou jen Andorra, San Marino, Bělorusko a Ruská Federace, zatímco západní země typu Francie, Itálie, Anglie apod. se pohybují mezi 4 – 5 %). V celosvětovém žebříčku se ocitáme na 22. místě.³

V roce 2021 bylo ve vězení celkem **1 411 žen**, o rok později to bylo již **1 600 žen**.⁴



¹ Global Prison Trends 2022 a 2023. In Penal Reform International. <https://www.penalreform.org/global-prison-trends-2022/>

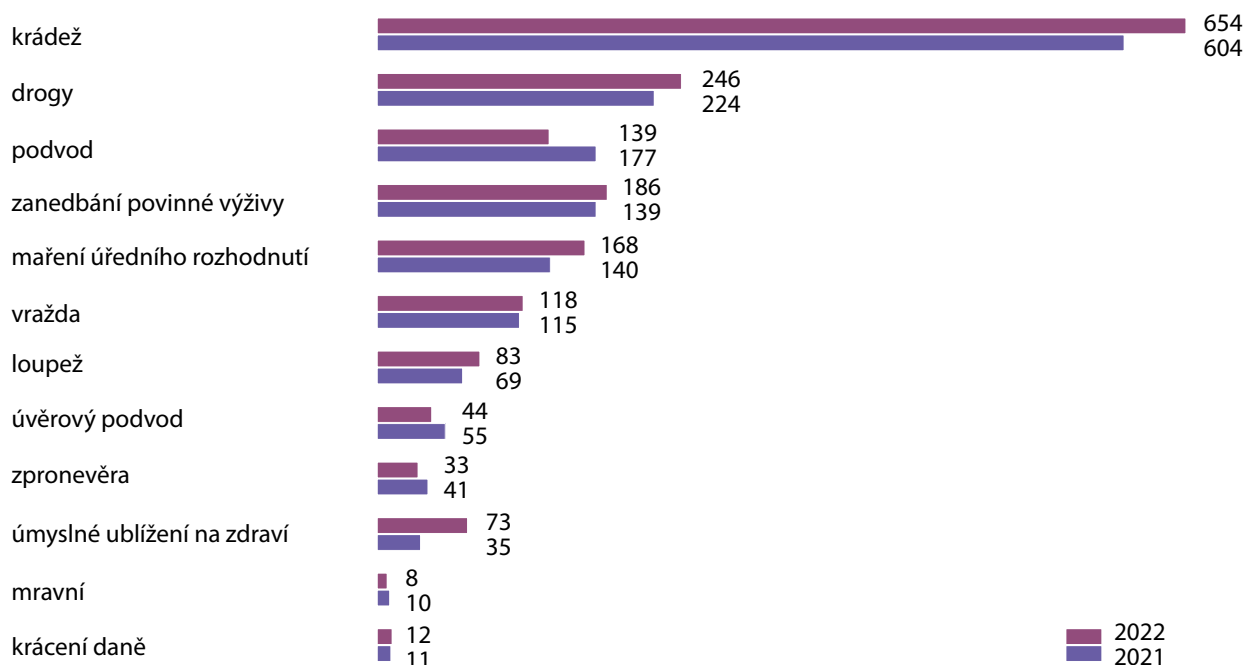
² Stav k 31. 12. 2022, Statistická ročenka VS ČR 2022. <https://www.vscr.cz/media/organizacni-jednotky/generalni-reditelstvi/odbor-spravni/statistiky/rocenky/statisticka-rocenka-vezenske-sluzby-ceske-republiky-za-rok-2022.pdf>

³ Data k dubnu 2023. In Institute for Crime & Justice Policy Research – online database The World Prison Brief. <https://www.prisonstudies.org/>

⁴ Statistické ročenky VS ČR 2021 a 2022. <https://www.vscr.cz/sekce/statisticke-rocenky-vezenske-sluzby>

Konkrétní strukturu trestné činnosti ukazuje níže uvedený graf.

Počty vybraných trestných činů u žen vězňených v ČR k 31. 12. 2021 a 31. 12. 2022



Zdroj: Vězeňská ročenka 2022, str. 125

Graf č. 1 - Struktura trestné činnosti žen⁵

Za poslední dekádu je patrný nárůst počtu žen stíhaných za zanedbání povinné výživy, za krádeže, podvody, dopravní nehody, maření výkonu úředního rozhodnutí a ohrožení výchovy mládeže. Dalším negativním jevem je fakt, že dochází k výraznému nárůstu počtu žen stíhaných za opilství a drogovou kriminalitu. Drogové delikty, které byly zastoupeny v roce 2006 u 8 % vězňených a odsouzených žen, a zaujímaly tak v četnosti jimi spáchaných trestných činů 6. místo, se s 13% zastoupením v roce 2016 posunuly na 3. místo za krádeže a podvody. Znepokojujícím trendem je výskyt tzv. opatrovací kriminality žen, tj. majetkové trestné činnosti (zejména krádeže a podvody) za účelem získání finančních prostředků na nákup drog. Dle šetření ve věznici Světlá nad Sázavou se jednalo minimálně o polovinu ze všech tam umístěných žen.⁶



⁵ Statistická ročenka VS ČR 2022, str. 125-126. <https://www.vscr.cz/media/organizacni-jednotky/generalni-reditelstvi/odbor-spravni/statistiky/rocenky/statisticka-rocenka-vezenske-sluzby-ceske-republiky-za-rok-2022.pdf>

⁶ MAREŠOVÁ, Alena (2018). Počty vězňených žen se za posledních deset let téměř zdvojnásobily. *Proč? Kriminalistika*, č. 2, str. 117.



Traumatizaci a marginalizaci žen potvrdil výzkum Ženy s životou zkušeností s výkonem trestu odnětí svobody a jejich specifické potřeby

Kvalitativní výzkum věnovaný problematice trestaných žen, realizovaný v rámci projektu Naplnění Bangkok Rules v ČR: cesta k podpoře lidských práv vězněných a propuštěných žen⁷, potvrzuje, že trestná činnost žen je velmi často spojená s marginalizací, traumatizací a toxickými partnerskými vztahy. Výzkum probíhal formou řízených rozhovorů s 31 propuštěnými ženami a s 12 odbornicemi a odborníky, kteří s touto cílovou skupinou pracují. Ze zkoumaného vzorku mělo 23 žen zkušenosti s marginalizací, u 19 žen se prolínala traumatizace a špatné duševní zdraví s užíváním návykových látek jako kompenzační strategií. Z této skupiny 23 žen mělo 15 žen zkušenost s toxickými partnerskými vztahy, které do velké míry přispěly k tomu, proč ženy skončily ve výkonu trestu. Situace vězněných žen nebyla snadná v době nástupu do vězení a pobytem ve vězení se často řada potíží ještě prohloubila.⁸



Co jsou Bangkoká pravidla?

Pravidla pro zacházení s vězněnými ženami a nezávislé opatření pro pachatelky trestných činů, tzv. Bangkoká pravidla, byla přijata rezolucí **Organizace spojených národů** (Resolution A/RES/65/229) v prosinci 2010. Bangkoká pravidla doplňují již existující obecné předpisy, např. Standardy OSN (tzv. Minimální pravidla zacházení) a *Tokyo Rules* týkající se alternativ k uvěznění.

Jsou prvním mezinárodním standardem zaměřeným na **specifické potřeby trestaných a vězněných žen**. **Bangkoká pravidla jsou rovněž prvním mezinárodním nástrojem, který hovoří o potřebách dětí**, jež jsou umístěny ve vězení se svým rodičem.

Pravidla jsou zásadní kvůli ochraně a respektu práv žen, jež se dostaly do konfliktu se zákonem a explicitně upozorňují na jejich **odlišné potřeby či na různé nepříznivé životní situace**, kterými prošly před pácháním trestné činnosti.

Svůj název získala jednak díky tomu, že jejich vznik iniciovala thajská vláda, a také proto, že thajská princezna Bajrakitiyabha hrála zásadní roli při jejich tvorbě.

⁷ Projekt *Naplnění Bangkok Rules v ČR: cesta k podpoře lidských práv vězněných a propuštěných žen* je financovaný grantem z Norska prostřednictvím Norských fondů, realizovaný RUBIKON Centrem, podrobněji www.zenyavezeni.cz.

⁸ MERTL, Jiří (2023). *Ženy s životou zkušeností s výkonem trestu odnětí svobody a jejich specifické potřeby*. Praha: RUBIKON Centrum.

Koho Bangkoká pravidla chrání?



- Vazebně stíhané ženy a ženy odsouzené k výkonu trestu odnětí svobody. Pravidla také zmiňují ženy v „ochranné detenci“.
- Ženy s výkonem jiného trestu než odnětí svobody (tresty vykonávané na svobodě).
- Děti, které jsou umístěny ve vězení s odsouzenými rodiči.
- Některými pravidly jsou chráněni i odsouzení a věznění muži – například poukazují na důležitost rodičovské role a s tím souvisí i aplikace pravidel na muže–otce.



VĚDĚLI JSTE, ŽE...

Odhaduje se, že miliony dětí na celém světě mají minimálně jednoho z rodičů ve vězení a desítky tisíc dětí žije ve vězení se svou matkou.

Co říkají Bangkoká pravidla?

Uvedených 70 pravidel slouží jako návod pro politiky, tvůrce legislativy, složky trestně právní justice i pro zaměstnance věznic s cílem **snížit nadbytečné uvěznění žen a respektovat jejich specifické potřeby během výkonu trestu a uvěznění.**

Udržte ženy mimo vězení!

Bangkoká pravidla poskytují návod, jak využívat genderově citlivějších alternativ k výkonu vazby a výkonu trestu.

Upozorňují na to, že uvěznění:

- je obvykle neefektivní,
- často působí prohlubující sociální vyloučení žen a jejich rodin,
- znemožňuje sociální integraci a schopnosti žít po propuštění produktivní život v souladu se zákony a pravidly.

Poukazují na potřebu disponovat dostatečně širokou škálou alternativ k uvěznění, které spočívají **v kombinaci na svobodě vykonávaných trestů a opatření a programů, reagujících na nejčastější příčiny, jež za páčáním trestné činnosti žen stojí.** Ty by měly zahrnovat např. terapeutické programy pro ženy a programy pro oběti domácího násilí a sexuálního zneužívání, vzdělávací programy a programy k posílení zaměstnatelnosti žen. Všechny tyto intervence by měly brát v potaz potřeby žen, které se starají o děti.



VĚDĚLI JSTE, ŽE...

Potřeba snížit nadužívání trestní represe je jednou z priorit Programového prohlášení vlády z roku 2022. Konkrétní návrhy vycházející z výstupů práce Pracovní skupiny pro efektivní trestní justici pod Radou vlády pro lidská práva jsou k dispozici [zde](#)⁹.

„V minulosti jsme dělali velký výzkum na účinnost trestních sankcí. Ve vzorku jsme měli asi čtyři tisíce pachatelů. Sledovali jsme účinnost trestů po dvou letech od jejich uložení. Závěr byl jednoznačný – v účinnosti různých druhů trestů nebyl téměř žádný rozdíl. Ať uložíme pachateli jakýkoliv trest, nehraje to velkou roli v tom, jestli bude, nebo nebude páchat dále trestnou činnost. To podstatné se tedy zjevně děje někde jinde. Když to ale řekneme úplně natvrdo, uložením trestu odnětí svobody do značné míry bráníme tomu, aby se staly mnohé procesy podporující ukončení kriminální kariéry. Pokud chceme, aby si pachatel našel práci, partnera, získal sebevědomí a naučil se starat sám o sebe, děláme ve vězení mnohdy dost pro to, aby se to nedělo. Uvzněním zkomplikujeme přístup k práci, roztrháme rodinné vazby, odsouzené naučíme, že se o ně někdo stará“.

Jan Tomášek
kriminolog



VĚDĚLI JSTE, ŽE...

Ukazuje se, že ženy ve vězení mají desetkrát větší tendenci k sebepoškození než věznění muži.

⁹ https://aoov.cz/wp-content/uploads/2023/04/5-kratkodobych_leg_zmen_snizeni_trestni_represe_230417_161715.pdf

Když musí být uvězněny...

Bangkoká pravidla odkazují na specifické potřeby dívek a žen ve vězení a navrhují řešení různých situací, od zdravotní péče, programů zacházení a rehabilitačních programů, umožnění kontaktu s rodinou a důstojných návštěv, až po zajištění následné péče po propuštění, vzdělávání pracovníků, výzkum a osvětu.



Základním pravidlem je pravidlo:

Nediskriminujte uvězněné ženy.

Věznice a jejich režim – od architektury a bezpečnostních procedur až po zdravotnictví, kontakt s rodinou a vzdělávací potřeby – jsou obvykle spíše designovány pro muže. Specifickým potřebám uvězněných a trestaných dívek a žen není proto věnována příliš velká pozornost.

Pravidla zdůrazňují, že diskriminace vězněných žen může mít řadu forem, například může spočívat:

- v menším počtu a dostupnosti podpůrných programů a služeb během uvěznění i po návratu do společnosti;
- ve skutečnosti, že vzhledem k malému počtu ženských věznic, ženy často vykonávají trest odnětí svobody daleko od svých domovů, vzdálenost věznice s sebou zpravidla nese zvýšené finanční a organizační nároky pro uskutečnění rodinných návštěv;
- ve zvýšené zranitelnosti žen v době výstupu z vězení, včetně malé dostupnosti služeb a obtížného přístupu k bydlení;
- ve zvýšeném riziku stigmatizace a předsudků ze strany společnosti.



Poskytněte odpovídající péči

Pravidla poukazují na potřebu zohlednit reprodukční otázky, genderová specifika duševního zdraví, drogovou závislost a léčbu dalších onemocnění. Odsouzené ženy by měly mít stejnou možnost preventivních prohlídek (např. mamografický *screening*) jako mají ženy v běžné populaci.

Zacházejte s ženami lidsky

Pravidla požadují humánní a důstojné zacházení s vězňenými ženami. Používání donucovacích prostředků při práci, porodu a bezprostředně po něm je zakázáno. Zakázáno je také využívat kázeňských trestů formou izolace (samostatné ubytování v cele bez možnosti dostatečného pobytu mimo celu) u těhotných žen, žen s novorozenci a u kojících žen.

Zachovejte důstojnost během prohlídek

Procedury během osobních prohlídek musí respektovat důstojnost odsouzených žen. Tyto musí být vykonávány pouze ženským personálem, aby nedošlo k zneužití prohlídek těla, důkladných osobních prohlídek apod. Měly by se podporovat a rozvíjet alternativní screeningové metody.

Chraňte ženy před násilím

U odsouzených žen existuje vysoké riziko znásilnění, sexuálního útoku či ponižování. Jsou zranitelné a citlivé vůči všem formám sexuálních deliktů ze strany zaměstnanců věznic či jiných odsouzených včetně neprofesionálního dotýkání během tělesných prohlídek, nedostatku soukromí při převlékání, sprchování či užívání toalety.

Služby pro děti odsouzených umístěné s matkou ve vězení

Vězeňská služba musí pokrýt plné spektrum potřeb dětí umístěných s matkou do vězení, ať už se jedná o zdravotní, tělesné nebo psychosociální služby. Tyto děti nejsou vězni, takže by se tak s nimi ani nemělo zacházet. Pravidla vyžadují vytvořit pro odsouzené matky speciální předpisy, dostupné ještě před uvězněním, aby mohly zajistit alternativní péči o dítě, které zůstává doma.



Z teorie do praxe

Bangkoká pravidla reprezentují aktivní krok směrem k dodržování práv vězňů nebo vazebně stíhaných žen. Nyní je třeba pravidla uvést do praxe. Důležité je také investovat do vzdělávání vězeňského personálu, politiků, správy věznic a dalších, které přicházejí v trestně právním systému do kontaktu s vězňami ženami.



Základní tematické oblasti pravidel, vybraná doporučení k jejich naplnění, inspirovaná zahraniční praxí, a příklady dobré praxe v ČR

V následujících kapitolách se stručně věnujeme jednotlivým sekcím, do kterých jsou pravidla členěna. Kromě shrnutí obsahu pravidel uvádíme příklady specifických opatření, která jsou uvedena v příručce k těmto pravidlům vydaných mezinárodní organizací *Penal Reform International*.¹⁰

Úplné znění všech 70 Pravidel najdete v českém překladu [zde](#)¹¹.

¹⁰ <https://www.penalreform.org/resource/guidance-document-on-the-bangkok-rules/>

¹¹ <https://www.zenyavezeni.cz/bangkok-rules-v-cj/>

1

Základní pravidlo

DIFERENCOVANÝ PŘÍSTUP K ŽENÁM



1 Základní pravidlo

Diferencovaný přístup k ženám

Pravidlo zdůrazňuje potřebu diferencovaného přístupu k ženám během trestního řízení a výkonu trestu.



VĚDĚLI JSTE, ŽE...

Ukotvení výkonu trestu žen v České republice

Výkon trestu odnětí svobody odsouzených žen je legislativně ukotven ve vyhlášce Ministerstva spravedlnosti č. 345/1999 Sb., kterou se vydává řád výkonu trestu odnětí svobody (dále jen „vyhláška č. 345/1999 Sb.“), zákonu č. 169/1999 Sb., o výkonu trestu odnětí svobody (dále jen „zákon č. 169/1999 Sb.“) a následně ve Vnitřním řádu jednotlivých věznic. Vnitřní řády přihlížejí k specifickým potřebám žen, především k potřebám žen těhotným, krátce po porodu a potřebám odsouzených matek.

Potřebu specifického přístupu k vězněným ženám uvádí Koncepce vězeňství do roku 2025, podrobněji se tématu vězněných žen věnuje Koncepce k realizaci výkonu trestu odnětí svobody u žen, zpracovaná v roce 2018.



2 - 4

Pravidla

KAPITOLA 1

PŘÍJEM, REGISTRACE A UMÍSTĚNÍ DO VĚZNICE



Pravidlo 2 - 4

Příjem, registrace a umístění do věznice

Pravidla upravují postupy spojené s nástupem ženy do výkonu trestu a její přidělení do věznice. Zdůrazňují potřebu věnovat pozornost zacházení s ženami umístěnými do vazby (problematice žen ve vazbě se podrobněji věnuje pravidlo 56).

Příklady opatření k naplnění pravidel dle *Penal Reform International*

- při přijetí ženy do věznice věnovat pozornost zmapování, zda vězněná žena nebyla v minulosti obětí násilného jednání či zneužívání a v případě této skutečnosti jí věnovat dostatečnou péči a podporu a předcházet její další traumatizaci;
- co nejdříve po nástupu do věznice umožnit ženám komunikaci s rodinou a dětmi, umožnit ženám zajistit náhradní péči o dítě a zajistit přístup k informacím, jak je o děti postaráno;
- ženy s malými dětmi umisťovat do věznic, kde bude umožněn kontakt mezi matkou a dítětem;
- se souhlasem vězněné ženy vést evidenci o jejich dětech a chránit důvěrnost těchto údajů;
- ženy umisťovat do věznice, která je co nejbližší jejich domovu.



VĚDĚLI JSTE, ŽE...

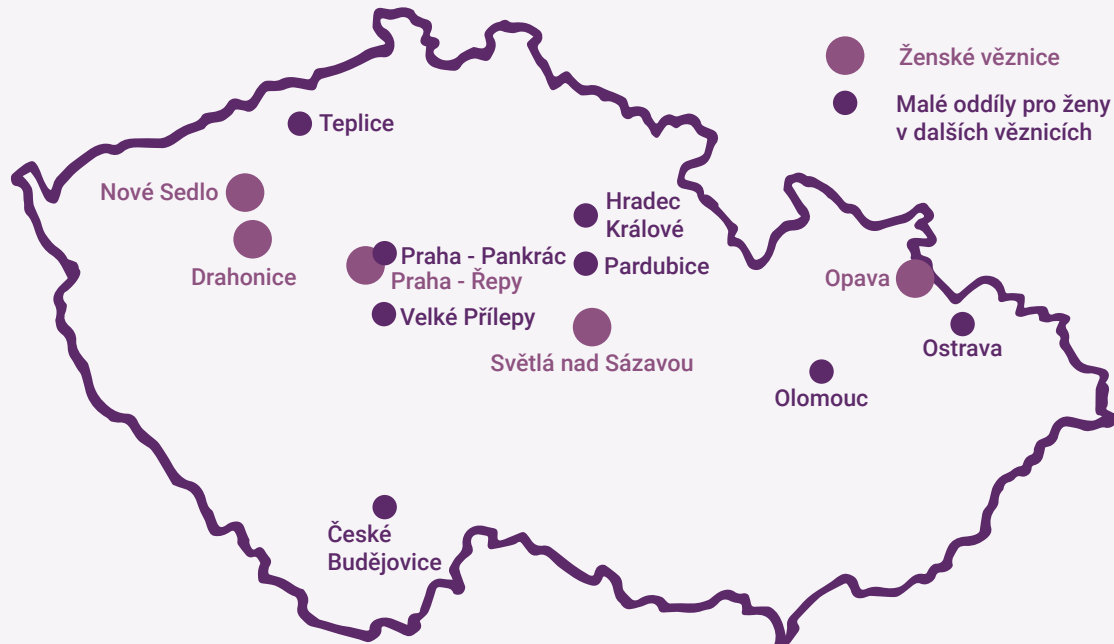
Přehledné shrnutí specifík jednotlivých ženských věznic a dalších informací k problematice vězněných žen v ČR je věnována samostatná kapitola Ženy a vězení v unikátní právní monografii České vězeňství¹².

¹² DRÁPAL, Jakub; JIŘÍČKA, Václav; RASZKOVÁ, Tereza; eds. (2021). České vězeňství. Praha: Wolters Kluwer, str. 182–193.



Ženské věznice v České Republice

V současné době je výkon trestu odnětí svobody (dále jen VTOS) odsouzených žen realizován převážně ve věznicích Světlá nad Sázavou, Nové Sedlo – objekt Drahonice, ve Věznici a ústavu pro výkon zabezpečovací detence Opava (dále jen „ÚPVZD Opava“), Vazební věznici Praha Ruzyně objekt Řepy a objekt Velké Přílepy¹³.

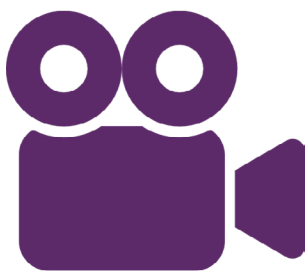


DOBRÁ PRAXE V ČR

Kontakt vězněné ženy s odbornými pracovníky věznice bezprostředně po nástupu do výkonu trestu

Vysoce traumatizujícím momentem může být pro ženy nástup do vězení. V této souvislosti je zásadní včasný kontakt vězněné ženy s psychologem/psycholožkou, sociálním pracovníkem/pracovnicí a dalšími členy týmu odborných zaměstnanců věznice, jejich vzájemná součinnost a sdílení informací. Základem k předcházení traumatizaci je profesionální slušný přístup zaměstnanců k vězenkyním, který vzbuzuje důvěru žen a pomáhá monitorovat rizikové situace a předcházet mimořádným událostem. Užitečným nástrojem k zaznamenávání potřebných informací je VIS – Vězeňský informační systém.

¹³ Uvedené věznice lze považovat za základní organizační jednotky, kde je vykonáván trest odnětí svobody odsouzených žen. Malé oddíly v řádech jednotek odsouzených žen jsou však realizovány i v dalších zařízeních: České Budějovice, Hradec Králové, Olomouc, Ostrava, Praha Pankrác a Teplice.



VĚDĚLI JSTE, ŽE...

Video pro ženy nastupující do výkonu trestu odnětí svobody

V rámci projektu Naplnění Bangkok Rules ČR: cesta k podpoře lidských práv vězněných a trestaných žen bylo pro ženy nastupující do VTOS natočeno instruktážní video, jehož cílem je pomoci ženě se zorientovat v prvních chvílích a dnech po nástupu, uklidnit ji a informovat ji o tom, co ji čeká, že a jak se to dá zvládnout, a jak může svůj čas strávený ve vězení využít ve svůj vlastní prospěch. Video je ke shlédnutí [zde](#)¹⁴.



¹⁴ <https://www.zenyavezeni.cz/video-a-podcasty/>

5 - 11
Pravidla

KAPITOLA 2

**HYGIENA
A ZDRAVOTNÍ PÉČE,
PŘEDCHÁZENÍ
TRAUMATIZACI**



Pravidlo 5 - 11

Hygiena a zdravotní péče, předcházení traumatizaci

Pravidla upozorňují na potřebu zajistit ženám dostatečný přístup k hygieně, hygienickým potřebám a zdravotní péči. Poukazují na význam péče o mentální zdraví vč. zajištění programů pro léčbu závislostí, programů k prevenci sebepoškozování a sebevražd. Zdůrazňují **zranitelnost mentálního zdraví žen**, které souvisí s jejich často se vyskytující traumatizací, protože velká část vězňených žen je obětí násilí a zneužívání.

Příklady opatření k naplnění pravidel dle *Penal Reform International*

- zajistit dostatečný přístup k **hygieně a podporovat dobré hygienické návyky**;
- zajistit dostatečný přístup k **hygienickým potřebám**, hledat cesty, jak hygienické potřeby zajistit i ženám, které jsou bez finančních prostředků;
- **pravidla a četnost balíčků** přizpůsobit hygienickým potřebám žen;
- zajistit dostatečnou a **včasnou dostupnost léků**;
- **vyhrazená léčiva** (např. léčiva ke zmírnění menstruace a bolesti hlavy, léčiva na respirační onemocnění) ve stanovém množství **zpřístupnit i mimo výdej v ordinacích lékaře** – např. automaty, prodej v kantýně;
- citlivě a cíleně zjišťovat, zda vězňená žena nebyla v minulosti obětí **násilného jednání či zneužívání** a v případě této skutečnosti jí věnovat **dostatečnou péči a podporu a předcházet její další traumatizaci**;
- věnovat zvláštní pozornost **monitoringu případů zneužívání žen a špatného zacházení** přímo ve vězeňském zařízení a mít nastaveny procesy, které poskytnou ženám bezpečné prostředí pro oznámení a prošetření těchto případů. V maximální možné míře **eliminovat situace**, které toto zneužívání umožňují.



DOBRÁ PRAXE V ČR

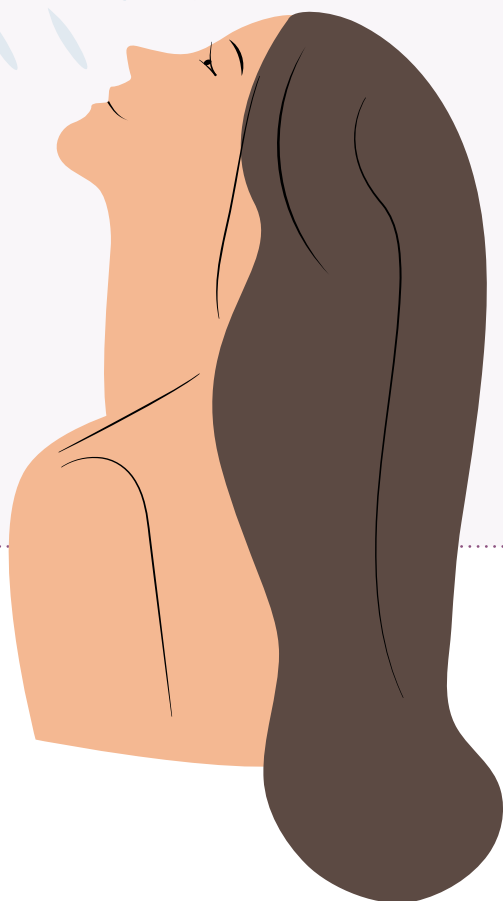
Aktivita sebeobslužné činnosti a balíčky s potřebným sortimentem

V ženské věznici Nové Sedlo – objekt Drahonice má každá nově příchozí odsouzená žena určená k výkonu trestu odnětí svobody v programu zacházení zapsánu speciálně výchovnou aktivitu sebeobslužné činnosti. V rámci této aktivity si odsouzené perou vlastní prádlo a některé drobné výstrojní součástky, toto prádlo si žehlí a opravují. Také je v rámci aktivity brán zřetel na osobní intimní hygienu. Dle zákona o výkonu trestu odnětí svobody, § 24, odst. 3, má odsouzená právo na přijetí balíčku na aktivity programu zacházení. Vnitřním předpisem má ženská věznice v Drahonicích upravenou frekvenci na jeden balíček v rámci dvou kalendářních měsíců a také povolený sortiment spojený s realizací výše uvedené aktivity sebeobslužných aktivit, který může balíček obsahovat. Tímto opatřením mohou ženy dostávat jednu za dva měsíce balíček, díky kterému mají možnost realizovat sebeobslužné činnosti.



Zajištění hygienických potřeb pro ženy bez potřebných finančních prostředků

Příkladem dobré praxe, jak zajistit dostatečný přísun hygienických potřeb pro ženy, které jsou dlouhodobě zcela bez finančních prostředků a návštěv rodin a nemají tedy možnost si hygienické potřeby zakoupit, **je praxe ve Věznici Světlá nad Sázavou**. Věznice prostřednictvím **spolupráce s Mezinárodním vězeňským společenstvím, z. s. a Potravinovou bankou Vysočina z. s.** získává hygienické potřeby pro odsouzené, zařazené do terapeuticko-vzdělávacího programu (tyto ženy jsou nezaměstnatelné a disponují proto pouze sociálním kapesným), a pro další ženy, které nemají dostatek vlastních prostředků k nákupu hygienických potřeb.





Kurz zdravého životního stylu

Ve spolupráci se Státním zdravotním ústavem Praha probíhá od roku 2021 ve Věznici a ÚPVZD Opava „Kurz zdravého životního stylu“ v rámci projektu „Efektivní podpora zdraví osob ohrožených chudobou a sociálním vyloučením“ a projektu „Podpora zdraví v rodinách“. Kurz je zaměřen na podporu zdraví v 11 oblastech životního stylu a obsahuje 40 hodin interaktivních programů:

- Osobní hygiena
- Zdravé bydlení
- Vyšetření základních tělesných a krevních parametrů (poskytnuty obecné informace)
- Výživa
- Prevence infekčních onemocnění
- Prevence závislostí
- Podpora zdraví prospěšné pohybové aktivity
- Duševní zdraví
- Reprodukční zdraví
- Prevence úrazů a první pomoc při úrazech
- Prevence nádorových onemocnění

Odsouzené ženy jsou motivovány k převzetí zodpovědnosti za sebe a své zdraví. Cílem projektu je zvýšení zdravotní gramotnosti odsouzených, poskytnutí informací, které vedou k omezení rizikového chování, snížení výskytu preventabilních nemocí a úrazů, zlepšení péče o vlastní zdraví a zdraví svých dětí. Výuka probíhá formou zážitkové pedagogiky s využitím širokého spektra názorných pomůcek.



12 - 18

Pravidla

KAPITOLA 3

KOMPLEXNÍ PÉČE O DUŠEVNÍ ZDRAVÍ



Pravidlo 12 - 18

Komplexní péče o duševní zdraví

Pravidla poukazují na komplexitu narušení psychického zdraví vězňených žen. Zdůrazňují význam a potřebnost programů **psychologické a psychiatrické pomoci, programů k léčbě závislostí a prevenci sebevražd a sebepoškozování i prevence HIV**. Vybízejí k rozvoji individualizovaných a **komplexních léčebných a preventivních programů zaměřených na péči o duševní zdraví**, které zohledňují **genderové aspekty**, zejm. předchozí traumatizaci a viktimizaci a zvláštní potřeby těhotných žen a žen z odlišného kulturního prostředí.

Příklady opatření k naplnění pravidel dle *Penal Reform International*

- vytvořit **komplexní politiku péče o duševní zdraví v ženských věznicích** a tuto strategii vyvíjet v součinnosti se službami sociální péče a péče o duševní zdraví;
- do realizace vzdělávacích a preventivních programů zapojovat samotné vězněné ženy a posilovat tak uplatňování **principů svépomocných skupin a peer konzultantů**;
- identifikovat **kritické faktory, které ženy během uvěznění těžce psychicky nesou** a prožívají při nich zvýšenou úzkost a frustraci, a disponovat nástroji, jak v těchto situacích ženám poskytnout **zvýšenou podporu, a tím snižovat riziko sebepoškozování a sebevražd** (jedná se např. o pobyt ve vazbě, projednávání podmíněného propuštění/*parole* nebo náročné osobní situace – např. zrušení návštěvy, ztráta člena rodiny atd.).





Léčebné programy k řešení závislosti na návykových látkách pro vězněné ženy

V pozadí trestné činnosti žen často stojí užívání návykových látek. Z tohoto důvodu mají v oblasti zacházení s odsouzenými ženami během výkonu trestu odnětí svobody zásadní význam léčebné programy při užívání návykových látek, které jsou realizovány specializovanými oddíly věznic a oddíly bezdrogových zón a poradnami protidrogové prevence.





Léčebné programy při užívání návykových látek, SPO nabízí tyto specializované oddíly:

Specializovaný oddíl ochranné léčby (protitoxikomanické, protialkoholní a léčení pro patologické hráčství), Věznice Opava, kapacita 16 míst. Hlavním cílem je změna myšlení, jednání a chování odsouzených, které vedly k rozvoji závislosti na návykových látkách či patologickém hráčství, k asociálním projevům a kriminálním deliktům. Terapeutický program předpokládá postupné vytváření kvalitativně nového životního stylu, jehož základem je hodnotový systém vycházející ze společensky pozitivních etických norem.

Specializovaný oddíl pro odsouzené s poruchou osobnosti a chování, způsobenou užíváním návykových látek, Vazební věznice Hradec Králové, kapacita 12 míst. Smyslem oddílu je diferencovaný výkon trestu odnětí svobody této kategorie odsouzených, přičemž se v oddílu uplatňuje komunitní způsob práce s odsouzenými.

Oddíl bezdrogové zóny s terapeutickým zacházením, Věznice Světlá nad Sázavou 20 míst. Program zacházení uplatňovaný v bezdrogové zóně vychází z modelu komunitně-skupinové terapie závislosti. Důraz je kladen na příznivou skupinovou atmosféru, skupinovou práci doplněnou dostatečnou pracovní zátěží, možností individuálních konzultací a vzděláváním ve vybraných oblastech. Do terapeuticko-vzdělávacího programu je odsouzená zařazena zpravidla na deset měsíců. Týdně absolvuje minimálně 21 hodin povinných speciálně výchovných a vzdělávacích aktivit. Průběh aktivit a zapojení každé odsouzené se vyhodnocuje na pravidelném komunitním setkávání, jehož se účastní celý tým zaměstnanců bezdrogové zóny.

Oddíly bezdrogových zón se standardním zacházením. Tyto oddíly jsou zaměřeny na prevenci závislostního chování, odsouzené jsou do těchto oddílů zařazovány na vlastní žádost a zavazují se dodržovat stanovený řád bezdrogové zóny. Do bezdrogových zón jsou zařazovány ženy, které nejsou aktivními uživatelkami drog, ale lze je považovat za ohrožené drogou, a dále odsouzené, které užívaly drogu nebo experimentovaly s užíváním a nyní jsou motivovány k dobrovolné abstinenci.

Poradny protidrogové prevence (PDP) – jsou zřízeny ve všech věznicích. Ke spolupráci jsou motivovány odsouzené, kterým vyšlo vysoké riziko ve vztahu k návykovým látkám v nástroji SARPO (souhrnná analýza rizik a potřeb) a nejsou zařazeny do specializovaného oddílu. O spolupráci však mohou požádat i odsouzené, které se cítí ohrožené vznikem adiktologické poruchy. Prostřednictvím PDP mohou navázat spolupráci s neziskovými organizacemi, které poskytují adiktologické služby a připravují odsouzené na propuštění z výkonu trestu odnětí svobody.



Význam a pozitivní dopad Specializovaných oddílů (SPO) potvrdil kvalitativní výzkum Ženy s žitou zkušeností s výkonem trestu odnětí svobody a jejich specifické potřeby¹⁵. Dotazované ženy zmiňovaly, že absolvování programu jim poskytlo:

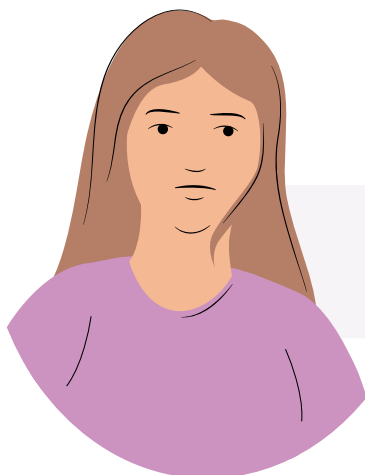
- 1) *sebenáhled a schopnost pracovat se sebou sama;*
- 2) *zlepšení dovednosti, vztahů a duševního zdraví;*
- 3) *praktickou pomoc s přípravou na situace a okolnosti, které mohou nastat po propuštění;*
- 4) *motivaci k další léčbě po skončení trestu.*



„Ale z druhé stránky si říkám, zaplať pánbůh, že mě zavřeli. Za prvé proto, že jsem se ho (alkoholu) zbavila, protože já bych se ho nezbavila, a za druhé, mohla jsem tam hodně považovat o sobě. Hlavně na tom SPO, tam jsem měla hodně moc dobrého času na to zamyslet se nad sebou a začít svůj život.“



„Oni vás naučí, jak pracovat s tou závislostí, jak pracují ty spouštěče, protože ta závislost, té se nezbavíte, já budu závislá do konce života. Akorát, že jsem se s tím naučila pracovat, že to nepotřebuju, nedělá mi to nic (...).“



Některé ženy dokonce uváděly, že absolvování SPO pro ně znamenalo životní zlom a jakoby “ozdravný pobyt”.

¹⁵ MERTL, Jiří (2023). Ženy s žitou zkušeností s výkonem trestu odnětí svobody a jejich specifické potřeby. Praha: RUBIKON Centrum.



Zapojení absolventek léčby do Specializovaných oddílů jako nástroj k motivaci odsouzených i získání pozitivní zpětné vazby pro personál věznice

Specializovaný oddíl ve Věznici a ÚPVZD Opava byl zřízen 1. 7. 1999 a je určen pro odsouzené ženy s nařízeným ochranným léčením protitoxikomanickým, protialkoholním a léčením pro patologické hráčství. Díky dlouhodobému intenzivnímu terapeutickému působení dochází k osobnostnímu zrání odsouzených žen, což vede k zodpovědnému přístupu k jejich budoucímu životu a zvyšuje se možnost jejich úspěšného začlenění do běžného života.

V průběhu výkonu trestu se odsouzené zúčastňují besed i kurzů s externími organizacemi poskytujícími pomoc odsouzeným v průběhu výkonu trestu odnětí svobody i po propuštění, dále s organizacemi, které pomáhají osobám závislým. Této pomoci ve velké míře využívají, včetně spolupráce s neziskovou organizací RUBIKON Centrum. Příkladem dobré praxe je i vlastní zapojení některých bývalých absolventek specializovaného oddílu do činnosti neziskové společnosti RUBIKON Centrum.

Významnou zpětnou vazbou pro zaměstnance specializovaného oddílu je i Klubová činnost. Jde o pravidelné, dobrovolné setkávání absolventek léčby ve specializovaném oddíle s reflexí jejich návratu a úspěchů či obtíží v životě po propuštění z věznice. Klubová činnost probíhá od roku 2002, a to jednou ročně. Podstata spočívá v tom, že setkání s abstinujícími bývalými klientkami je pro ty, které aktuálně léčbou procházejí, živým příkladem toho, že abstinovat, pracovat a nepáchat trestnou činnost je možné.

Setkání „absolventek“ specializovaného oddílu pro výkon trestu odsouzených žen realizuje od roku 2023 i Vazební věznice Hradec Králové. Součástí návštěvy absolventek je setkání s odbornými zaměstnanci specializovaného oddílu a beseda se současnými odsouzenými zařazenými v tomto oddíle.





Pracovní terapie spojená s psychosociální podporou mimo objekt věznice

Věznice Nové Sedlo – objekt Drahonice nabízí ženám pracovní terapie na hradě Krakovec. Součástí aktivity jsou pracovní činnosti (např. úklidové a jiné drobné práce za účelem podpory zdraví a duševní pohody, ale také za účelem zvládnání běžných denních a pracovních činností a volnočasových aktivit, umožňující odsouzené naplňovat její sociální role). Dále je v rámci těchto pracovních terapií možné navštěvovat individuální pohovory a skupinová sezení. Pohovory se zpravidla týkají osobních postojů a stylu myšlení odsouzených, skupinová sezení se zaměřují na trénink sociálních dovedností. Součástí programu je i posilování vazby žen s vnějším světem a zvládnání každodenních situací, které jsou důležité pro běžný sociální kontakt a situace v lidském životě, za kterých věznice jinak neuskutečnitelné (např. opékání buřtů, nákup v obchodě apod.). Do všech těchto činností se zapojuje zaměstnanec věznice vychovatel-terapeut a kastelán hradu Krakovec, který je vystudovaným teologem a má kompetence k této terapeutické činnosti.

Změna prostředí z restriktivního na tolerantní má svůj pozitivní dopad na přístup odsouzených žen, které se v terapiích zdají být uvolněnější a přirozenější a počínání žen není účelové, jako tomu bylo v prostorách věznice. Přínosným je také fakt, že ženy zde mají větší možnost pohybu a být ponechány alespoň chvíli samy se sebou, což se jeví v prostředí věznice jinak velmi omezující.



19 - 25

Pravidla

KAPITOLA 4
BEZPEČNOST



Pravidlo 19 - 25

Bezpečnost

Pravidla poskytují vodítko, jak zohlednit **zranitelnost žen** a jejich **potřeby při uplatňování bezpečnostních opatření** jako jsou bezpečnostní prohlídky, kázeň, tresty a další bezpečnostní omezení a postupy.

Příklady opatření k naplnění pravidel dle *Penal Reform International*

- prohlídky žen zajišťovat výhradně **ženským personálem, provádět je s respektem** a s ohledem na skutečnost, že necitlivé provedení prohlídky může umocnit trauma žen z předchozích zkušeností s násilím a sexuálním zneužíváním;
- podporovat rozvoj využívání **alternativních screeningových metod**;
- invazivní metody prohlídek používat jen v nezbytně nutných případech, vždy je řádně odůvodnit a zdokumentovat; **děti, které pobývají s matkou ve vězení, podrobovat prohlídkám jen ve výjimečných situacích** definovaných příslušným předpisem;
- zvláštní pozornost věnovat **citlivému provedení prohlídek u dětí, které navštěvují své rodiče ve vězení**, zajištění prohlídek dětí vyžaduje speciální metodiku a školení personálu k její implementaci;
- **omezení či zákaz kontaktu s rodinou nepoužívat jako sankci vůči vězněným ženám**;
- tresty spočívající např. v umístění do malého prostoru nebo v disciplinární segregaci nepoužívat na těhotné a kojící ženy.





Osobní prohlídky žen

Realizace osobních prohlídek je upravena metodikou, která klade důraz na důstojný průběh prohlídek. Proto osobní prohlídku vězenkyň může vykonávat výlučně ženský personál. Každá polovina těla se prohlídí zvlášť, aby se zachovala lidská důstojnost a žena mohla zůstat částečně oblečená. Prohlídka probíhá za plentou či paravánem, aby bylo zajištěno maximální soukromí prohlížené ženy.

Speciální pozornost je věnována citlivému přístupu osobních prohlídek dětí, které s ženami pobývají ve vězení nebo navštěvují matku ve věznici. Děti, které pobývají ve věznici s matkou, jsou prohlídkám podrobovány v nejnutnějších případech a přímo na oddíle, a výlučně ženským personálem.



26 - 28

Pravidla

KAPITOLA 5

KONTAKT S RODINOU



Pravidlo 26 - 28

Kontakt s rodinou

Pravidla poukazují na **nesmírně důležitý význam kontaktu vězňených žen s jejich rodinami**, včetně jejich dětí, opatrovníků a zákonných zástupců jejich dětí, a vyzývají k umožnění takových kontaktů všemi rozumnými prostředky. Pravidla poukazují na jeden ze zásadních projevů znevýhodnění vězňených žen, a tím je **vzdálenost místa výkonu trestu od bydliště**. Tato vzdálenost je, vzhledem k omezenému regionálnímu pokrytí ženských věznic, zpravidla větší u žen než u mužů.

Příklady opatření k naplnění pravidel dle *Penal Reform International*

- za účelem návštěvy rodiny v maximální možné míře **využívat přerušování trestu**;
- vytvářet podmínky pro to, **aby se mohl zvyšovat rozsah i frekvence návštěv**; posilovat kompetence příslušných vězeňských autorit o navyšování rozhodovat;
- preferovat **kontaktní návštěvy**, kde může probíhat přímý kontakt mezi matkou a dítětem; za tímto účelem uzpůsobovat prostředí věznic, aby návštěvy proběhly v důstojném a příjemném prostředí;
- podporovat **další formy kontaktu žen s rodinou (dopisy, telefonáty, online komunikace)** a činit opatření, která tuto formu komunikace zpřístupní jak pro vězňené ženy, tak pro jejich rodiny;
- **usilovat všemi možnými prostředky o to, aby žena vykonávala trest v blízkosti svého domova** – ženské věznice koncipovat spíše jako **malo-kapacitní zařízení s potřebnou regionální dostupností** (samostatná zařízení či oddělení pro ženy v rámci mužských věznic);
- pokud není možné trest vykonat v blízkosti rodiny, **uplatňovat opatření k vyrovnání znevýhodnění, kterým ženy a jejich rodiny v případě velké vzdálenosti čelí**; jednat se může o cílenou materiální podporu rodin, poskytnutí ubytování rodinám v ubytovacích prostorách věznice za nekomerční cenu;
- realizovat **podpůrné programy**, které rodinám usnadňují návštěvu ve vězení uskutečnit (např. pomoc s dopravou, pomoc v komunikaci online, zajištění ubytovacích kapacit pro rodiny cestující z velké vzdálenosti atd.);
- umožňovat **tzv. nestandardní návštěvy pro manžely a partnery vězňených žen (conjugal visits)**, zajistit rovný přístup k této formě návštěvy pro vězňené muže a ženy, vytvářet vhodné prostředí pro jejich uskutečnění vč. využití vhodných antikoncepčních metod.





VĚDĚLI JSTE, ŽE...

Návštěvy blízkých osob

Návštěvy blízkých osob jsou realizovány zpravidla 1× za měsíc po dobu 3 hodin. Pokud má rodina zájem a potřebné zdroje přijet na návštěvu častěji než jednou za měsíc, může být časová dotace pro návštěvu na základě odůvodněné žádosti odsouzené rozdělena na dvě či více návštěv.

Nestanoví-li vnitřní řád věznice počet vyšší, mohou odsouzeného současně navštívit nejvýše 4 osoby včetně nezletilých dětí. Nezletilé děti ve věku do 15 let se mohou zúčastnit návštěvy pouze v doprovodu osoby starší 18 let. Doba trvání návštěvy během jednoho kalendářního měsíce může být jako forma odměny za vzorné chování navýšena až na 5 hodin (§ 45 písm. b).

V souvislosti s návštěvou nebo s programem zacházení může odsouzená osoba na základě rozhodnutí ředitele věznice opustit věznici až na 24 hodin (§ 45 písm. g). Zákon dále umožňuje vězněné osobě povolit v souvislosti s návštěvou opuštění věznice, lze-li mít důvodně za to, že tím nebude ohrožen účel výkonu trestu (§ 19).



„Na potřebnost kontaktu mezi vězněným rodičem a dítětem je nutno nahlížet také z pohledu základních potřeb a práv dětí. Tato potřeba a právo by měly být naplněny, a to vždy kromě krajních a výjimečných situací, kdy by kontakt s rodičem nebyl v souladu s nejlepšími zájmy dítěte.“

Klára Laurenčíková Šimáčková
zmocněnkyně pro lidská práva



VĚDĚLI JSTE, ŽE...

Pod Radou vlády pro lidská práva působí **Pracovní skupina zmocněnkyně k dětem uvězněných rodičů**¹⁶. Hlavním vodítkem pro práci pracovní skupiny je Doporučení Výboru ministrů Rady Evropy (2018)¹⁷ týkající se dětí uvězněných rodičů. Tematické oblasti pracovní skupiny je možné najít [zde](#).¹⁸

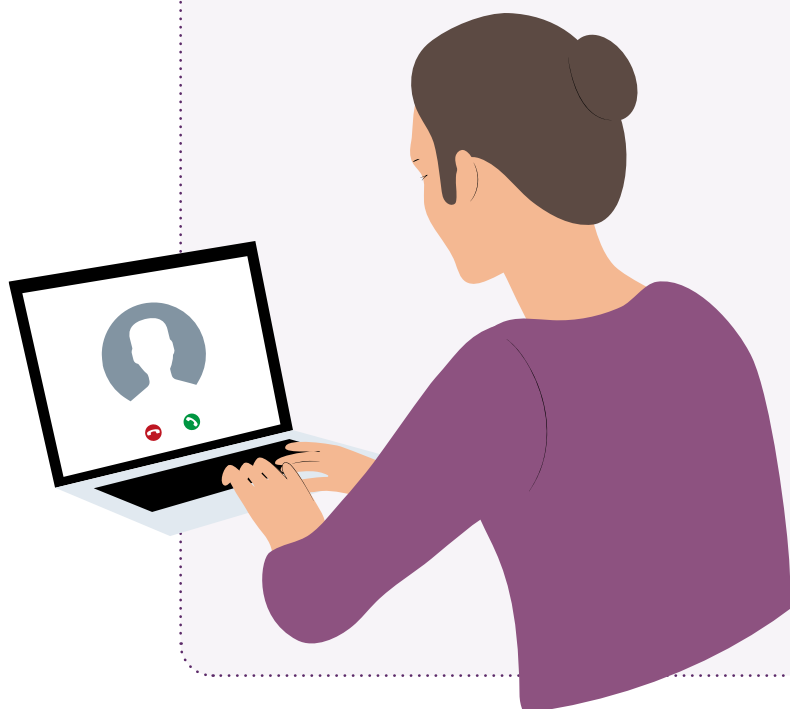
¹⁶ https://www.vlada.cz/cz/ppov/rlp/vybory/pro-prava-ditete/prac_skup_deti/pracovni-skupina-k-detem-uveznenych-rodicu-200515/

¹⁷ <https://mvs.cz/wp-content/uploads/2021/10/Doporu%C4%8Den%C3%AD-%C4%8D.-CMRec-2018-5-V%C3%BDboru-ministr%C5%AF-%C4%8Dlensk%C3%BDm-st%C3%A1t%C5%AFm.pdf>

¹⁸ https://www.vlada.cz/assets/ppov/rlp/vybory/pro-prava-ditete/prac_skup_deti/Deti-uveznenych-rodicu_-tematicke-oblasti-11_2022.pdf



DOBRÁ PRAXE V ČR



Skype komunikace vězněných osob s rodinou

Všechny české věznice aktuálně disponují vybavením pro realizaci skype návštěv. Návštěvy rodin tak mohou probíhat, jak osobně, tak prostřednictvím online komunikace. Díky této kombinaci je realizace návštěv dostupná i pro rodiny a děti vězněných rodičů, pro které je osobní návštěva z důvodu velké vzdálenosti, nedostatku financí či jiných překážek obtížně realizovatelná.



DOBRÁ PRAXE V ČR

Zlepšování prostředí a atmosféry návštěvních prostor, vytváření prostor pro realizaci návštěv bez zrakové a sluchové kontroly

V posledních letech se v rámci VS ČR rovněž daří rozvíjet řada aktivit, díky kterým se daří průběh návštěv a jejich atmosféru přizpůsobovat potřebám dětí. Jedná se zejména o zlepšování prostředí návštěvních místností, budování dětských koutků a venkovních návštěvních prostor. Za těmito úspěchy zpravidla stojí velké nasazení vedení věznic a odborných zaměstnanců i podpora dalších subjektů, zejména neziskových organizací. Příkladem je věznice Světlá nad Sázavou, kde jsou kromě vnitřních návštěvních prostor vybudovány i venkovní prostory pro návštěvy, které jsou vybaveny herními prvky pro děti.

Dalším příkladem je Věznice Nové Sedlo – objekt Drahonice, která má samostatnou místnost určenou a speciálně uzpůsobenou pro návštěvy dětí vězněných žen vč. návštěv dětí bez zrakové a sluchové kontroly. Při návštěvě je možné připravit drobné občerstvení (káva, čaj) v monitorované kuchyňce.



DOBRÁ PRAXE V ČR

Akce k podpoře kontaktu vězňených matek s dětmi

Tématu návštěv a podpory kontaktu vězňených žen s rodinami a dětmi věnuje velkou pozornost a úsilí vedení a tým zaměstnanců Věznice Světlá nad Sázavou. Věznice pravidelně organizuje speciální akce, v rámci kterých se mohou děti setkat se svými matkami a zažít společně strávený čas i mimo prostředí věznice. Příkladem je setkání vězňených žen a jejich rodin při příležitosti Mezinárodního dne dětí. Na realizaci těchto aktivit s věznicí spolupracují neziskové organizace Mezinárodní vězeňské společnosti, z. s. a VOLONTÉ Czech, o. p. s.

Dalším příkladem programu k obnově narušených vztahů s rodinou je Kurz „Pořád jsem máma“, který je realizován Věznicí Nové Sedlo – objekt Drahonice. Program je zaměřen na zvyšování rodičovských kompetencí odsouzených žen a je realizován ve spolupráci s organizací Za branou, z. s. Zahrnuje právní problematiku upravující rodičovství, a to jak ve vztahu k právům, tak k povinnostem vyplývajícím z rodičovství, včetně vyživovací povinnosti k dětem. Dále se odsouzené seznamují s problematikou náhradní rodinné péče a ústavní výchovy dětí. Věnují se psychologii dítěte a vývojové psychologii. Kurz je tvořen přednáškami a samostatnou prací při vypracování tematických zadání. Závěrečné setkání je spojeno s předáním osvědčení a Dnem s dětmi, které za svými matkami – účastnicemi kurzu – přijedou.

Za úspěch v kurzu je považováno jakékoliv navázání kontaktu matky s dítětem, potažmo pěstouny nebo pečujícími příbuznými. Největší zadostiučinění však lektori pociťují, když při závěrečném slavnostním Dni s dětmi přijede co nejvíce dětí za svými maminkami.



DOBRÁ PRAXE V ČR

Komiksová publikace Pojedeme za maminkou

Pro děti matek, které si aktuálně odpykávají trest odnětí svobody, vznikla komiksová publikace „Pojedeme za maminkou“. Hlavním cílem je, aby se děti mohly zábavně-vzdělávací formou připravit na návštěvu své matky ve věznici. Publikaci vydala nezisková organizace VOLONTÉ Czech, o. p. s. a je k dispozici ke stažení na odkaze [zde](https://www.volonte.cz/publikace).¹⁹



¹⁹ <https://www.volonte.cz/publikace>



Návštěvy blízkých osob

Významným nástrojem k podpoře kontaktu vězněné osoby s rodinou a dětmi je přerušení výkonu trestu. Přerušení výkonu trestu je pro všechny vězněné osoby možné udělit na 20 dnů během kalendářního roku, tato doba přerušení se počítá do výkonu trestu (§ 56 odst. 1).

Zákon umožňuje i další možnost přerušení výkonu trestu u odsouzených žen, díky které může odsouzená žena strávit dalších 10 dnů s rodinou.

Odsouzené ženě, která před nástupem do výkonu trestu řádně pečovala o své nezletilé dítě, lze po vyjádření příslušného orgánu sociálně-právní ochrany dětí prodloužit dobu, po kterou je přerušen výkon trestu, až o 10 dnů v kalendářním roce k návštěvě dítěte, které se nachází v péči jiné osoby (§ 68).



40 - 47

Pravidla

KAPITOLA 6

PROGRAMY PRO
VĚZNĚNÉ ŽENY,
KONTAKT
S OKOLNÍM SVĚTEM,
NÁSLEDNÁ PÉČE



Pravidlo 40 - 47

Programy pro vězněné ženy, kontakt s okolním světem, následná péče

Pravidla vyzývají k tvorbě a implementaci **nástrojů k posuzování potřeb vězněných žen, které zohledňují genderová specifika a kriminogenní faktory.**

Pravidla zdůrazňují širokou **škálu potřeb vězněných žen, jejich zranitelnost a z toho vyplývající nároky na komplexní programy psychosociální a terapeutické podpory.** Poukazují na potřebu těchto programů během výkonu trestu i po propuštění.

Vybízejí k maximální možné míře využívání **programů, které vězněným ženám umožní udržet a rozvíjet kontakt s okolním světem.**

Dále zdůrazňují nezbytnost **propojení činnosti vězeňské služby s probační službou** a dalšími organizacemi veřejného a nevládního sektoru. O tuto součinnost je třeba usilovat od **co nejrannějšího stádia pobytu ženy ve vězeňském zařízení až po dobu jejího propuštění a zajištění následné integrace na svobodě.**

Příklady opatření k naplnění pravidel dle *Penal Reform International*

- vyvinout a využívat **genderově citlivé nástroje k identifikaci potřeb vězněných žen**, upustit od užívání stejných nástrojů pro muže i ženy;
- v maximální možné míře využívat **přerušeni trestu a další formy kontaktu žen s vnějším okolím a rodinou;**
- **vytvářet otevřené věznice a komunitní programy**, do kterých lze přemisťovat ženy, u nichž není třeba uplatňovat přísná bezpečnostní opatření;
- vyvíjet **komplexní programy**, které:
 - reflektují odlišné kriminogenní faktory žen,
 - reagují na široké spektrum jejich potřeb, podporují jejich emoční stabilitu i fyzické zdraví,
 - zvyšují sociální dovednosti a kompetence,
 - podporují seberealizaci a připravují ženy pro běžný život na svobodě a poskytují jim podporu po propuštění;
- budovat **domy na půl cesty a další formy bezpečného bydlení** vhodného pro ženy.





V zahraničí jsou používány speciální nástroje na hodnocení potřeb a kriminogenních rizik vězňů žen. Příkladem je nástroj WRNA – Women's Needs and Risks Assessment vyvinutý americkou kriminoložkou Emily Salisbury. WRNA přihlíží k genderově neutrálním i genderově specifickým rizikům a potřebám. V letech 2016 – 2017 probíhal ve Věznici Světlá nad Sázavou ve spolupráci s Nevadskou Univerzitou v Las Vegas výzkum, který potvrdil odlišnost kriminogenních faktorů a potřeb žen a poukázal na využitelnost tohoto genderově senzitivního nástroje i v českých podmínkách. Výzkum současně potvrdil skutečnost, že pokud jsou používány hodnotící nástroje designované na většinovou mužskou populaci, bývají ženy z bezpečnostního hlediska překvalifikovány.²⁰



²⁰ TREJBALOVÁ, Tereza; SALISBURY, Emily J. (2019). Women's Risk and Needs Assessment (WRNA) in the Czech Republic. *Women & Criminal Justice*. DOI: 10.1080/08974454.2019.1637808). <https://www.tandfonline.com/doi/full/10.1080/08974454.2019.1637808>



Standardizované a speciálně výchovné aktivity pro ženy

Efektivním nástrojem pro práci s vězňenými ženami jsou standardizované programy, kterými disponuje VS ČR a které jsou využívány jak pro muže, tak pro ženy. Jedná se o ucelené komplexní programy. Jde např. o:

3Z – Zastav se! Zamysli se! Změň se! – program zaměřený na rozvoj nových vzorců chování;

VIT – Vnímám i tebe – program zaměřený na zvýšení citlivosti k následkům trestné činnosti nebo program pro pachatele a pachatelky násilné trestné činnosti na dětech;

FGDP – Finanční gramotnost a dluhové poradenství – vzdělávací program ke zvyšování úrovně finanční gramotnosti ve spojení s plnohodnotným individuálním dluhovým poradenstvím.

Specifickým standardizovaným programem zacíleným na odsouzené ženy je program **FEDDO (Female – Education – Disorder – Dissocial)**. Jedná se o intenzivní terapeuticko-reedukační program, zaměřený na pachatelky násilí na dětech.

Kromě výše uvedených programů jsou realizovány i další programy, které jsou šity na míru specifickým potřebám žen. Např. ve Věznici Světlá nad Sázavou se jedná o programy:

- Zuřivec – pro práci s vězňenými ženami k tématu násilí,
- Venku to zvládnou,
- Rodina a vztahy,
- Zkus to jinak,
- Hrdinská cesta.

Ve fázi přípravy je rovněž program zaměřený na posílení rodičovských kompetencí žen (program **MAMMA** vycházející z původně norského programu pro otce PAPPA).





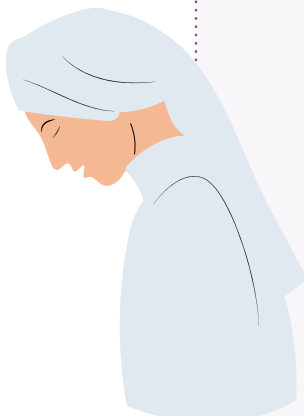
DOBRÁ PRAXE V ČR

Dům sv. Karla Boromejského – spojení čtyř světů: věkem pokročilí a nemocní lidé, civilní zaměstnanci, odsouzené ženy a sestry Boromejky.

S unikátním modelem výkonu trestu odsouzených žen se můžeme setkat v objektu Řepy, který spadá pod Vazební věznici Praha Ruzyně. Objekt je součástí Domova sv. Karla Boromejského, který poskytuje zdravotní a sociální služby nemocným a nesoběstačným seniorům. Věznice, která se nachází v jednom křídle domova, má kapacitu 55 míst. Trest zde vykonávají ženy zařazené do nízkého a středního stupně zabezpečení.

Část odsouzených žen absolvuje Sanitářský kurz sv. Zdislavy z Lemberka. Po úspěšně absolvovaném sanitářském kurzu mohou být odsouzené ženy zaměstnány přímo v Domově sv. Karla Boromejského na pozicích sanitářek v průběhu výkonu trestu odnětí svobody. Tuto profesi pak často vykonávají i po propuštění z výkonu trestu v civilním životě. Dobrá praxe posledních let ukazuje, že odsouzené ženy s absolvovaným sanitářským kurzem jsou zaměstnávány ve FN Motol a v Nemocnici Milosrdných sester sv. Karla Boromejského v Praze na Malé Straně.

Objekt Řepy byl vytipován mezinárodní sítí RESCALED jako evropský příklad komunitní věznice a stal se součástí evropské mapy dobré praxe²¹.



VĚDĚLI JSTE, ŽE...

Co je RESCALED?²²

Evropská síť na podporu komunitních věznic RESCALED poukazuje na potřebu změny konceptu vězení a odklonu od velkých vězeňských zařízení. Namísto nich podporuje rozvoj tzv. vězeňských domů/komunitních věznic, které jsou malé, diferencované a integrované v komunitě. Díky těmto třem principům přispívají vězeňské domy/komunitní věznice k udržitelné, bezpečné a inkluzivní společnosti.



²¹ <https://www.prison-insider.com/en/articles/mapping-small-scale-detention-throughout-europe>

²² www.rescaled.org, www.rescaled.cz



DOBRÁ PRAXE V ČR

Vzdělávání a zvyšování kvalifikace a podpora k pracovnímu uplatnění po propuštění

Na školském vzdělávacím středisku ve Věznici Světlá nad Sázavou se mohou odsouzené vzdělávat ve dvou dvouletých **učebních oborech – Šití prádla a Provozní služby**. Odsouzené po absolvování obdrží výuční list.

Významným nástrojem k zvyšování kvalifikace jsou **rekvalifikační kurzy** – rekvalifikace a kurzy profesní kvalifikace. Řada z nich je volena citlivě s ohledem na zájem vězňených žen a reálné možnosti jejich využití na svobodě. Jedná se např. o kurzy Sanitářka a Pedikérka pro ženy ve Vazební věznici Praha Ruzyně v objektu Řepy a rekvalifikační kurz Floristka pro vězňené ženy z objektu Velké Přílepy. Ve Věznici a ÚPVZD Opava probíhá rekvalifikační kurz Šička interiérového vybavení a profesní kvalifikaci Kadeřnice nabízí odsouzeným ženám Věznice Světlá nad Sázavou.

Zajištění výše uvedených kurzů probíhalo za spolupráce dané věznice se vzdělávacími institucemi, neziskovými organizacemi (např. Centrum podpory podnikání Praha, RUBIKON Centrum, VOLONTÉ Czech, o. p. s.) a Úřadem práce ČR na základě podepsaného memoranda o spolupráci s VS ČR.

Dobrou praxí přípravy na vstup na trh práce jsou **tzv. Pohovory nanečisto**. Jedná se o simulované pracovní pohovory, které vedou odsouzené ženy se zástupci zaměstnavatelů. Pohovory nanečisto pro vězňené ženy se pravidelně realizují ve Věznici Světlá nad Sázavou prostřednictvím spolupráce s neziskovou organizací RUBIKON Centrum.

Pomoc v přípravě na propuštění a podporu po propuštění poskytují **sociální kurátoři**, kteří jsou začleněni do sociálního odboru MÚ obce s rozšířenou působností, a **neziskové organizace**.²³



²³ Mapa organizací na www.aooov.cz/mapa-organizaci



DOBRÁ PRAXE V ČR

Bezprostřední návaznost výkonu nařízené ústavní léčby po výkonu trestu odnětí svobody

Velmi dobrou praxí je zajištění bezprostřední návaznosti výkonu soudem nařízené ústavní léčby po výkonu trestu, kdy je nástup do ústavní léčby předjednáán již během pobytu ženy ve vězení a po ukončení trestu je žena eskortována dle stanovených pravidel k výkonu nařízené ústavní léčby do psychiatrické léčebny.

10 klíčových principů pro genderově citlivé rehabilitační programy

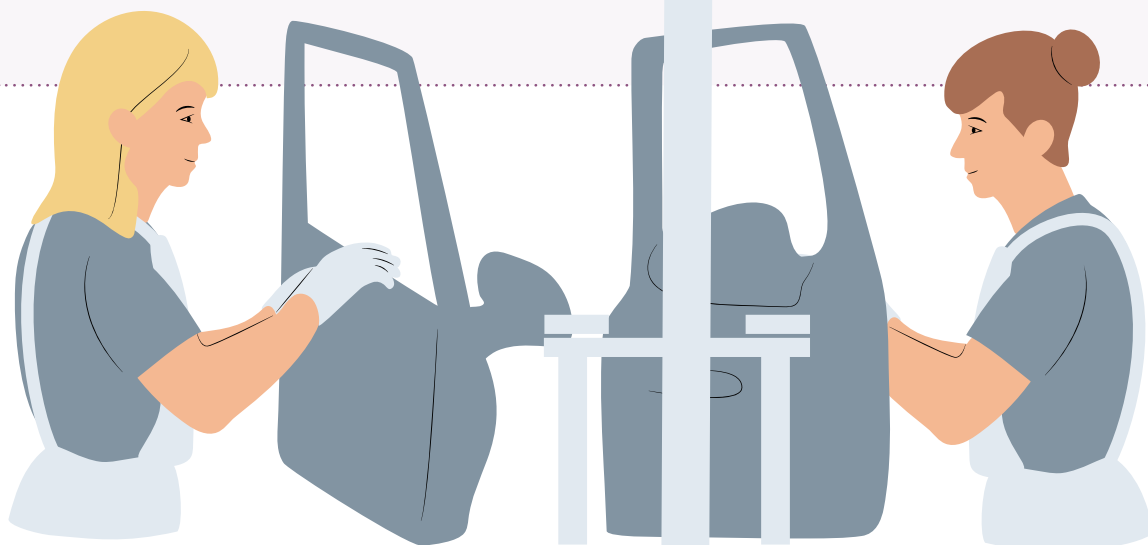
1. Jsou součástí národní strategie pro rehabilitaci.
2. Jsou řízeny prostřednictvím zapojení věznic a komunity.
3. Mají podporu ze strany vedoucích pracovníků i řadových zaměstnanců.
4. Reagují na genderovou problematiku.
5. Jsou postaveny na individuálním přístupu.
6. Jsou komplexní.
7. Vychází z potřeb "trhu".
8. Jsou udržitelné a konzistentní.
9. Jsou kvalitní.
10. Mají prokázaný dopad (*evidence based*).²⁴



DOBRÁ PRAXE V ČR

Zaměstnavatel FUTABA Czech, s. r. o. jako aktér podporující integraci

Firma Futaba poskytuje zaměstnání vězněným ženám ve Věznici Světlá nad Sázavou. Zároveň poskytuje pracovní uplatnění pro ženy po propuštění – kromě zaměstnání a systematického vedení k pracovní integraci pomáhá s hledáním ubytování. Pro propuštěné ženy je tak tato firma místem, kde najdou základní zázemí a mohou nastartovat svou životní změnu.



²⁴ <https://www.penalreform.org/resource/guide-to-the-rehabilitation-and-social-reintegration-of/>



Podpora k získání bydlení dle konceptu *Bydlení především (Housing first)*

Stabilní a bezpečné bydlení je pro ženy jednou ze základních stavebních kamenů k integraci a desistenci, je rovněž předpokladem k získání dětí do péče. Příkladem, jak absenci vhodného bydlení čelit, je projekt Šance na bydlení realizovaný neziskovou organizací RUBIKON Centrum. Projekt je zaměřen na zprostředkování bydlení na běžném realitním trhu, spolupráci s majiteli nemovitostí a intenzivní a komplexní podporu žen v procesu zabydlování. Projekt je postaven na konceptu *housing first* a ve spolupráci s Věznicí Světlá nad Sázavou je od roku 2023 pilotně testován i na skupině žen, které vykonávaly trest v oddíle pro matky s dětmi.²⁵



²⁵ Podrobněji o projektu na <https://www.rubikoncentrum.cz/dalsi-projekty/sance-na-bydleni/?swcfpc=1>

29 - 35
Pravidla

KAPITOLA 7

PERSONÁL VĚZNIC



Pravidlo 29 - 35

Personál věznic

Péče o odsouzené ženy je náročná, přináší řadu genderových specifíků, které kladou vyšší nároky na vzdělání a dovednosti vězeňského personálu. Pravidla proto zdůrazňují potřebu **systematického, pravidelného vzdělávání a rozvoje kompetencí personálu ženských věznic, vč. péče o jejich duševní hygienu.**

Pravidla rovněž zmiňují potřebu **zamezit jakémukoliv znevýhodnění personálu ženských věznic.** Doporučují **poskytnout personálu ženských věznic příležitost hrát klíčovou roli v procesu tvorby strategií a politik, které se práce s vězněnými ženami týkají, a mít dostatek vlivu při jejich implementaci.**

Příklady opatření k naplnění pravidel dle *Penal Reform International*

- vypracovat **ucelenou koncepci zacházení s vězněnými ženami** a věnovat dostatek kapacit na její implementaci;
- zapojit **pracovníky ženských věznic do tvorby a implementace těchto strategií a koncepcí práce s vězněnými ženami** (např. *gender working group*);
- zpracovat **specializované kurikulum vzdělávání personálu ženských věznic** a zajistit specializované vzdělávací kurzy pro personál ženských věznic, které zahrnují např.:
 - genderová specifika zacházení s ženami,
 - specifické lidskoprávní aspekty práce s vězněnými ženami,
 - schopnost detekce potřeb duševní péče a rizik sebe poškození a sebevražd,
 - oblast vývoje dítěte a základní výcvik v zacházení s matkami s dětmi,
 - prevence HIV/AIDS,
 - aktivně zamezovat jakémukoliv formě znevýhodnění a diskriminace ženského personálu vězeňské služby a zjistit rovný přístup při náboru, odměňování, vzdělávání i v možnostech profesního a kariérního růstu.



**Koncepce vězeňství do roku 2025 k vězněným ženám uvádí:**

„Výrazně vyšší pozornost by měla být věnována zacházení s vězněnými ženami, jejichž výkon trestu by se měl z mnoha důvodů lišit od mužů – odlišná společenská nebezpečnost, jiné kriminogenní faktory vedoucí k páčání trestné činnosti či časté týrání, zneužívání. Bylo by vhodné jinak strukturovat standardizované programy zacházení, více se zaměřit na rodinnou terapii a kontakt s dětmi, navýšit odborný personál – ženy mají několikanásobně větší nároky a potřeby řešit problémy, komunikovat, mají větší sklon k užívání psychiatrických léků, výkyvy v chování či vztahové problémy ve vězení. Jinak by se mělo strukturovat i vzdělávání a aktivity – k tomu vytvořit podmínky (zcela nevyhovující vězeňská architektura, uspořádání a vybavení prostor pro ženy, např. související s péčí o rodinu a domácnost, vaření, absence školení i speciální kvalifikace personálu se zaměřením na ženy)”²⁶.

**DOBRÁ PRAXE V ČR****Neformální setkávání a výměna zkušeností mezi odborníky pracujícími s ženami i zástupkyněmi žen s žitou zkušeností**

V rámci projektu Naplnění Bangkok Rules v ČR, realizovaném neziskovou organizací RUBIKON Centrum, se osvědčilo vytvořit pravidelně se setkávající pracovní skupinu odborníků pracujících s trestanými a vězněnými ženami i se zástupkyněmi žen, které uvězněním prošly. Díky tomuto společnému setkávání a vzájemné diskusi bylo možné problematiku trestaných a vězněných žen diskutovat jak z pohledu odborníků, tak z pohledu žen, které samy v roli klientek systémem justice prošly. Osvědčilo se i pořádání kulatých stolů, kde si odborníci napříč obory v oblasti trestní justice (zejm. VS ČR a PMS) mohli vyměňovat cenné informace a zkušenosti stran specifické péče o odsouzené ženy, čerpat inspiraci, posílit pracovní vztahy a vzájemnou spolupráci a nahlédnout “pod pokličku” ostatním ženským věznicím či oddělením, jejichž návštěvy byly součástí těchto akcí.



²⁶ Více o koncepci se můžete dočíst zde: <https://www.vscr.cz/media/organizacni-jednotky/generalni-reditelstvi/ostatni/koncepce-vezenstvi.pdf>

36 – 39
48 – 53

Pravidla

KAPITOLA 8
SPECIÁLNÍ
KATEGORIE
VĚZNĚNÝCH ŽEN



Pravidla 36 – 39 a 48 – 53

Speciální kategorie vězňených žen

Pravidla se věnují ochraně práv zvlášť zranitelných kategorií vězňených žen, konkrétně **mladistvým, ženám ve vazbě, dále těhotným a kojícím ženám, ženám pobývajícím ve věznici s dítětem, cizinkám a příslušnicím menšin.**

Pravidla zároveň jako první mezinárodní dokument upravují podmínky **pro pobyt matek s dětmi přímo ve věznici** a současně definují potřebný **standard péče o těhotné a kojící ženy**, které vykonávají trest odnětí svobody.

Příklady opatření k naplnění pravidel dle *Penal Reform International*

- věnovat zvláštní pozornost **mladistvým pachatelkám – jelikož je jejich počet zpravidla velmi nízký, jejich potřeby mohou být často přehlíženy**, ačkoliv se u nich setkáváme s velmi závažnou kumulací problémů a znevýhodnění a je zřejmé, že potřebují zvláštní zacházení a odborně vzdělaný personál, který s nimi pracuje;
- vytvářet speciální programy a oddělení, které jsou uzpůsobené **pobytu matek s dětmi**, režim a program ve věznici **uzpůsobovat potřebám žen, které jsou těhotné anebo pečují o své děti**;
- věnovat dostatečnou pozornost informování cizinek o možnosti transferu výkonu trestu v jejich zemi a poskytnout jim dostatečnou asistenci při zvažování vhodnosti tohoto řešení a případně pomoc transfer zařídit; při těchto krocích vždy brát zřetel i na zájmy dítěte vězňené ženy, které pobývá v zemi výkonu trestu;
- při péči **o příslušnice etnických minorit spolupracovat s komunitami a organizacemi ze stejné minority.**





DOBRÁ PRAXE V ČR

Specializovaný oddíl pro výkon trestu matek nezletilých dětí ve Věznici Světlá nad Sázavou

Věznice Světlá nad Sázavou disponuje unikátním oddílem, který umožňuje, aby matky dětí do tří let vykonaly trest společně se svými dětmi, pakliže trest bude vykonán do věku 3 let dítěte. Oddíl má kapacitu 15 žen. Vybavení a režim oddílu jsou plně přizpůsobeny potřebám dětí a péče o ně. Cílený program péče o dítě je přínosný pro matky i děti a recidiva je 6x menší než v běžné populaci.



DOBRÁ PRAXE V ČR

Programy přizpůsobené potřebám mladistvých a mladých dospělých žen

Mladistvé ženy vykonávají trest ve Věznici Světlá nad Sázavou, pro výkon trestu této skupiny jsou vyčleněny dvě samostatné ložnice o celkové kapacitě 8 míst. Mladistvé a mladé dospělé vězněné ženy mají možnost se zúčastnit celé řady programů zacházení, resp. pracovních, speciálně-výchovných, vzdělávacích a zájmových aktivit. Jedná se např. o programy:

- Je to tvůj život,
- Zdravá rodina,
- Můžeš to zastavit.



57 – 66

Pravidla

KAPITOLA 9

ALTERNATIVNÍ TRESTY



Pravidla 57 – 66

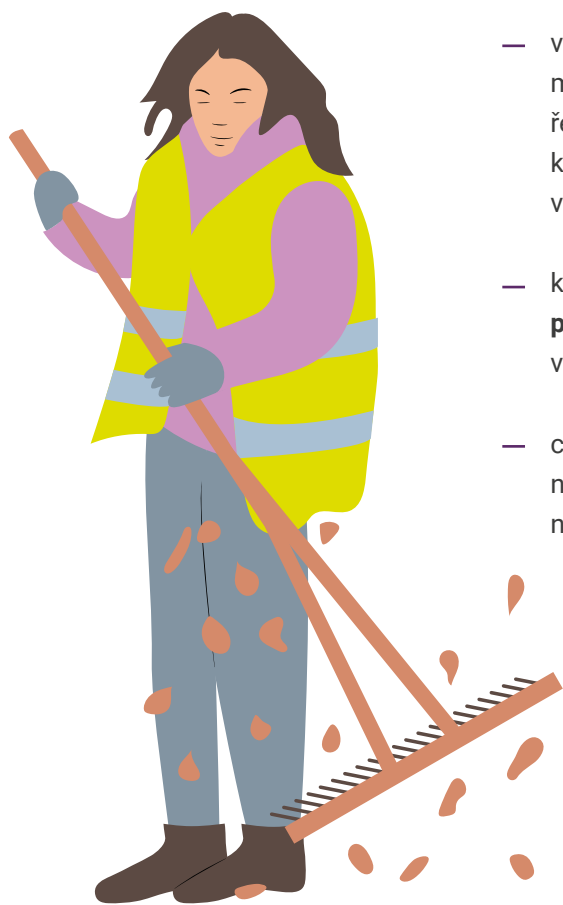
Alternativní tresty

Pravidla poukazují na **nadměrné využívání trestní represe a nadužívání trestu odnětí svobody**. Upozorňují při tom na skutečnost, že velká část žen páchá trestnou činnost v souvislosti s nepříznivou sociální situací a často je zároveň obětí násilí, zneužívání a špatného zacházení. Zdůrazňují negativní důsledky uvěznění pro odsouzené ženy i jejich děti a další rodinné příslušníky.

Apelují na potřebu vytvořit takové alternativy k uvěznění, které **kombinují sankční opatření s léčebnými a podpůrnými programy**. Díky této kombinaci lze reagovat na specifické potřeby žen a vytvářet prostor **pro řešení hlavních kriminogenních faktorů trestné činnosti žen, léčbu a podporu psychického zdraví**. Příkladem jsou programy léčby závislosti, terapeutické kurzy a poradenství pro oběti domácího násilí a sexuálního zneužívání, vzdělávací a výcvikové programy ke zvýšení uplatnitelnosti na trhu práce. Výkon alternativních trestů a opatření by vždy měl být uzpůsoben tak, aby žena mohla **plnit svou roli matky a starat se o nezaopatřené děti**.

Příklady opatření k naplnění pravidel dle *Penal Reform International*

- **zprávy pro orgány činné v trestním řízení**, které shrnují relevantní informace týkající se rodičovských povinností dané ženy, jejího psychického zdraví, zkušeností s užíváním návykových látek i předchozí viktimizací; tyto zprávy rovněž zahrnují vyhodnocení dopadu případného uvěznění na děti a možnosti zajištění náhradní péče o ně;
- **explicitně vymežit, kdy je zpracování zprávy pro soud povinné** – např. těhotné ženy, ženy pečující o malé děti, ženy, kterým hrozí dlouhý trest;
- vytvářet podpůrné **programy psychosociální podpory a vedení**, které mohou být ženám ukládány v kombinaci s dalšími trestně právními opatřeními, a tím **předcházet neúspěšně vykonaným alternativním trestům**, kumulaci trestů a s tím spojené neúměrné délce výsledného pobytu ve vězení;
- kromě individuálních programů vytvářet **speciální skupinové programy pro ženy**, které jsou součástí výkonu alternativních trestů a jsou orientované na specifická témata související s trestnou činností žen;
- cílená podpora využívání **podmíněného propuštění/parole** – specializované programy k přípravě žen na podmíněné propuštění a zajištění komplexní podpory po propuštění.





Alternativní tresty a Probační a mediační služba

Do působnosti Probační a mediační služby (dále jen PMS) patří organizace výkonu trestu a následná kontrola u těchto alternativních trestů: obecně prospěšné práce, podmíněné odsouzení s dohledem, podmíněné propuštění s dohledem, trest domácího vězení, trest zákazu vstupu na sportovní, kulturní a jiné společenské akce.

Z celkového počtu odsouzených, kterým byl uložen alternativní trest, jenž kontroluje PMS, tvoří ženy přibližně 10 %. V roce 2022 měla PMS 2 343 nových případů žen s uloženými obecně prospěšnými pracemi (40,8 %) či dohledem (53,4 %).²⁷

PMS usiluje o předjednání co nejvyššího počtu trestů. To umožňuje zjistit postoj obviněné k navrhanému trestu, její objektivní možnosti trest vykonat a zohlednit specifické potřeby – např. prostor pro zajištění péče o nezletilé děti. Soudu je možné případně navrhnout uložení jiného, vhodnějšího, alternativního trestu, což zvyšuje šance na jeho řádné vykonání.

Při výkonu alternativních trestů a odborném působení na odsouzené navazuje PMS spolupráci s neziskovými organizacemi, jejichž místně dostupné programy využívá, a dále pak využívá programy v Programových centrech PMS.



DOBRÁ PRAXE V ČR

Bezprostřední návaznost výkonu nařízené ústavní léčby po výkonu trestu odnětí svobody

Velmi dobrou praxí je zajištění bezprostřední návaznosti výkonu soudem nařízené ústavní léčby po výkonu trestu, kdy je nástup do ústavní léčby předjednan již během pobytu ženy ve vězení a po ukončení trestu je žena eskortována dle stanovených pravidel k výkonu nařízené ústavní léčby do psychiatrické léčebny.

²⁷ Specifika práce s ženami. Prezentace Probační a mediační služby u příležitosti Kulatého stolu ve Světlé nad Sázavou, 20. 4. 2023. https://www.zenyavezeni.cz/wp-content/uploads/2023/06/PMS_kulaty_stul_20_04_2023_Svetla_nad_Sazavou.pdf

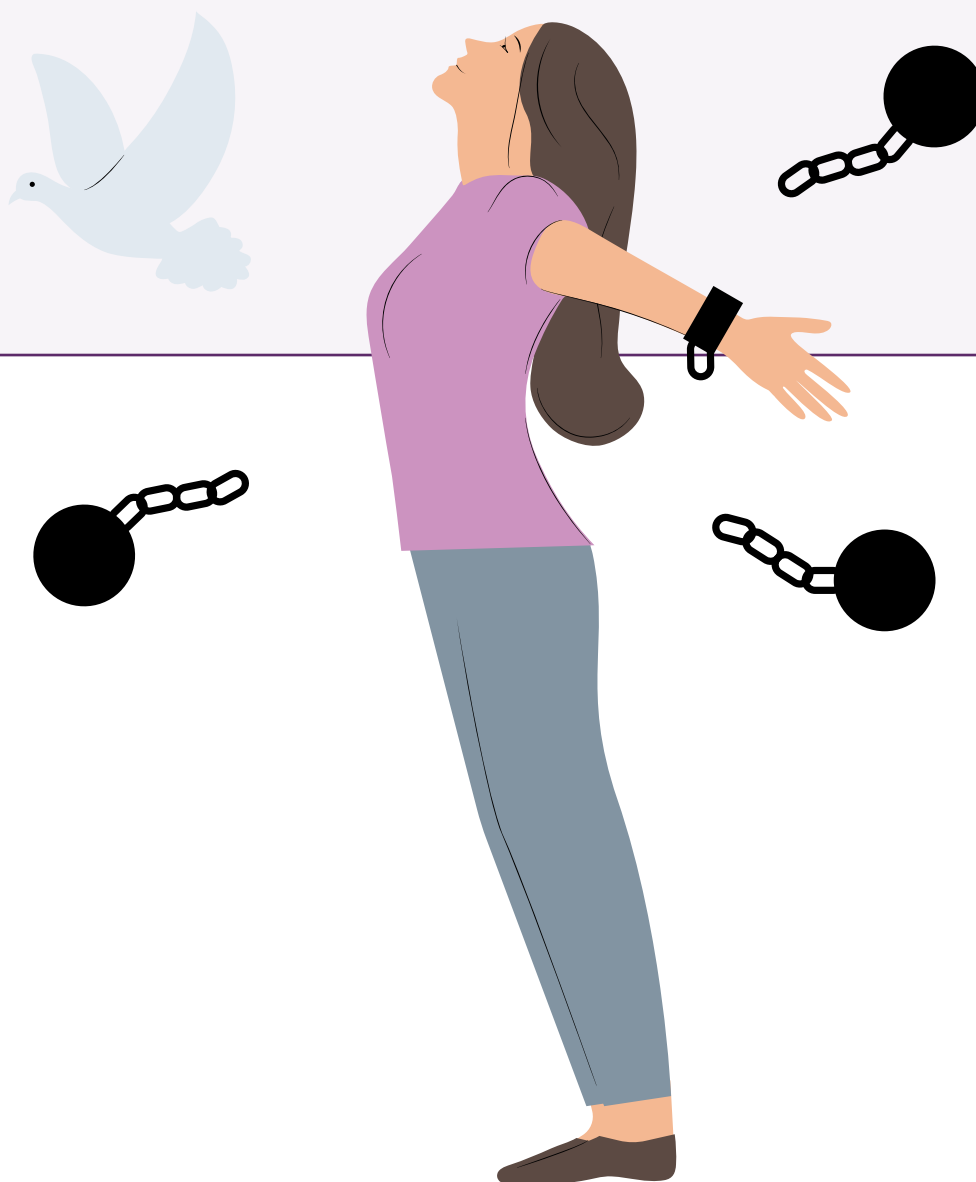


PMS a agenda podmíněného propuštění

S ženami vykonávajícími nepodmíněný trest odnětí svobody vstupuje PMS do spolupráce v průběhu jejich přípravy na podmíněné propuštění, přičemž se zaměřuje na ženy, u kterých lze tuto spolupráci považovat za nejvíce účelnou: ženy odsouzené za závažnou trestnou činnost, vykonávající dlouhodobé tresty, ženy s kumulací problémů, které potřebují vyšší míru podpory. Výstupem je stanovisko k podmíněnému propuštění, které slouží jako podklad pro rozhodování soudu o podmíněném propuštění. Tato činnost je označována jako agenda parole.

PMS pracuje se ženami, kterým byl v průběhu zkušební doby podmíněného propuštění uložen dohled. Dohled může být také uložen při odkladu či přerušení výkonu trestu odnětí svobody na těhotné ženě a matce dítěte do jednoho roku věku. Spolupráce s nimi probíhá stejně jako v případě dohledu ve zkušební době podmíněného propuštění. Zde je žádoucí spolupráce s Orgán sociálně-právní ochrany dětí (dále jen OSPOD).

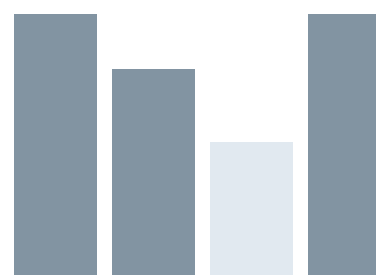
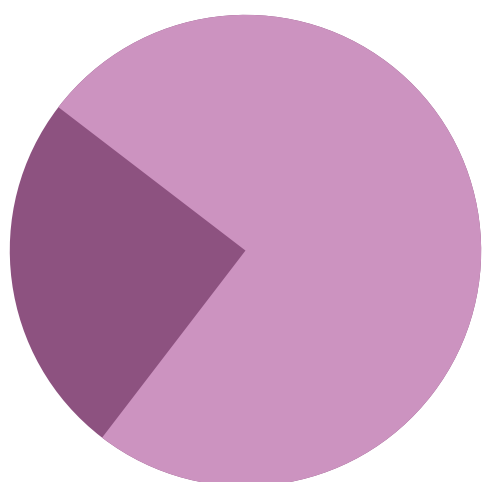
Na přípravu k podmíněnému propuštění žen se specializují i některé neziskové organizace – např. Podané ruce, LIGHTHOUSE spolek. Dobrou praxí realizace podmíněného propuštění je rovněž praxe sociálních kurátorů MČ Prahy 6.



67 – 70

Pravidla

KAPITOLA 10
VÝZKUM,
PLÁNOVÁNÍ,
EVALUACE
A ZVYŠOVÁNÍ
POVĚDOMÍ



Výzkum, plánování, evaluace a zvyšování povědomí

Pravidla zdůrazňují zásadní význam **výzkumu, který se věnuje problematice trestaných žen**, zejména trestné činnosti žen, jejím příčinám a specifickým aspektům páchaní trestné činnosti žen, profilu trestaných a vězněných žen, vlivu uvěznění na ženy a dobré praxi reintegračních programů pro ženy. Velký důraz věnují rovněž výzkumu k tématu dětí vězněných rodičů a promítnutí výsledků těchto výzkumných studií do veřejných politik a strategií.

Vyzývají také k **zvyšování povědomí odborné veřejnosti, politické reprezentace, médií i laické veřejnosti** o tématice trestaných a vězněných žen a dětí vězněných žen/rodičů.

Příklady opatření k naplnění pravidel dle *Penal Reform International*

- systematicky sbírat a vyhodnocovat data k **tématice trestaných a vězněných žen**;
- realizovat výzkumy zaměřené na specifika a důvody trestné činnosti žen, profily žen, které se dostávají do konfliktu se zákonem a do vězení, a jejich specifické potřeby;
- evidovat **data k počtům dětí** dotčených trestnou činností a k dopadu uvěznění matek s dětmi;
- provádět pravidelná hodnocení dopadu realizovaných programů zacházení se ženami;
- **zjištěná data a výstupy zveřejňovat a šířit směrem ke všem stakeholderům**;
- zahrnout je do vzdělávání aktérů, kteří se v tématu pohybují;
- **zajistit dostupnost relevantních dat pro jednotlivé aktéry i média** – otevřená data, zahrnutí dat do informačních materiálů a portálů relevantních institucí, využívání nových forem komunikace ke zvyšování povědomí odborné veřejnosti o dané problematice;
- **uplatňovat evidence based přístup** – výstupy promítnout do všech relevantních politik a strategií a využít je pro systémové změny trestní politiky směrem k podpoře efektivní práce se ženami, které se dostávají do konfliktu se zákonem;
- **systematicky pracovat na osvětě veřejnosti a snižování předsudků**, systematicky spolupracovat s médii, využívat nástrojů nových technologií komunikace.





VĚDĚLI JSTE, ŽE...

Kriminogenní rizika a potřeby vězňů žen v České republice

Výzkum probíhal v letech 2016 – 2017 ve Věznici Světlá nad Sázavou ve spolupráci s Nevadskou Univerzitou v Las Vegas. Byl realizován na vzorku 148 vězňů žen. Přihlížel k genderově neutrálním i genderově specifickým rizikům a potřebám, věnoval se tedy faktorům jako jsou psychické a fyzické týrání, sexuální zneužívání, posttraumatické stresové poruchy. Výzkum potvrdil skutečnost, že ženy mají specifické kriminogenní faktory a potřeby a upozornil i na potřebu odlišných nástrojů pro vyhodnocování potřeb a rizik vězňů žen a mužů.²⁸



VĚDĚLI JSTE, ŽE...

Ženy s žitou zkušeností s výkonem trestu odnětí svobody a jejich specifické potřeby

Výzkum probíhal formou řízených rozhovorů s 31 propuštěnými ženami a s 12 odbornicemi a odborníky, kteří s touto cílovou skupinou pracují. Cílem bylo ukázat lidskou stránku žen, které mají zkušenost s VTOS, osvětlit faktory, které stály v pozadí jejich trestné činnosti i faktory, které podporují jejich desistenci. Výzkum mimo jiné poukázal na to, že dotazované ženy často akcentovaly, že jim pomohlo absolvování SPO, standardizovaného nebo jiného programu, prostřednictvím nichž řešily svoje traumatizace a navazující užívání drog, přičemž nastoupení do tohoto oddílu a obecně využití všech dostupných terapeutických a poradenských programů bylo i jedno z opakujících se doporučení pro ostatní ženy, které byly v podobné situaci a měly by nastoupit do výkonu trestu. Výzkum probíhal v roce 2022 - 2023 v rámci projektu Naplnění Bangkok Rules v ČR: cesta k podpoře lidských práv vězňů žen a propuštěných žen, financovaného z Norských fondů.²⁹



²⁸ TREJBALOVÁ, Tereza; SALISBURY, Emily J. (2019). Women's Risk and Needs Assessment (WRNA) in the Czech Republic. *Women & Criminal Justice*. DOI: 10.1080/08974454.2019.1637808). <https://www.tandfonline.com/doi/full/10.1080/08974454.2019.1637808>

²⁹ MERTL, Jiří (2023). *Ženy s žitou zkušeností s výkonem trestu odnětí svobody a jejich specifické potřeby*. Praha: RUBIKON Centrum. https://www.zenyavezeni.cz/wp-content/uploads/2023/08/vyzkumna_zprava_mertl_jiri_zeny_s_zitou_zkusenosti_s_VTOS_a-jejich_specificke_potreby_FINAL.pdf

Projekt rodičovství za mřížemi

Výzkum realizovaný Masarykovou univerzitou v Brně ve spolupráci s Mezinárodním vězeňským společenstvím, z. s. si klade za cíl prozkoumat, jak odchod rodiče do vězení ovlivní život a prospívání dítěte. Poskytne přehled o potřebách dětí a nových rizicích v jejich životě, využitelný především pro pracovníky OSPOD a dobrovolníky pracujícími s dětmi a odsouzenými rodiči. Cílem projektu je zlepšení prospívání (blaha) dětí rodičů odsouzených k výkonu trestu.³⁰

Další zdroje:

BIEDERMANOVÁ, Eva (2017). Ženy ve výkonu trestu odnětí svobody. Bezpečnostní teorie a praxe. Vol. 1. Praha: Institut pro kriminologii a sociální prevenci. <https://veda.polac.cz/wp-content/uploads/2018/11/012017%C5%BDeny-ve-v%C3%BDkonu-trestu-odn%C4%9Bt%C3%AD-svobody.pdf>

DRÁPAL, Jakub; JIŘÍČKA, Václav; RASZKOVÁ, Tereza; eds. (2021). České vězeňství. Praha: Wolters Kluwer, str. 182–193.

HODUROVÁ, Daniela; BLATNÝ, Marek (2018). Odsouzené ženy – Přehled vybraných rizikových faktorů ženské kriminality. In ŠČERBA, Filip; ed. Kriminologické dny. Sborník z VI. ročníku mezinárodní konference Kriminologické dny pořádaný ve dnech 18. – 19. 1. 2018 Českou kriminologickou společností ve spolupráci s Právnickou fakultou Univerzity Palackého v Olomouci. Olomouc: Iuridicum Olomoucense, o.p.s., str. 64-79. <https://www.pf.upol.cz/fileadmin/userdata/PF/Katedry/KPT/KrimiDny18.pdf>



³⁰ Více o výzkumném projektu na <https://www.muni.cz/vyzkum/projekty/55467>.



DOBRÁ PRAXE V ČR

Osvěta

Běh se žlutou stužkou, Yellow Ribbon Run, je osvětovou akcí, která je v ČR realizována od roku 2016. Cílem běhu je od počátku integrace lidí s trestní minulostí, zejména odbourávání předsudků a získání zaměstnání i se záznamem v rejstříku trestů, osvěta společnosti a příležitost dát v rámci Běhu se žlutou stužkou běžcům s trestní minulostí šanci na nový začátek.³¹



**ŽLUTÁ
STUŽKA
BĚH**

Proti předsudkům!

8. ročník Yellow Ribbon (2023), tematicky věnovaný trestaným a vězněným ženám, probíhal ve spolupráci s projektem Naplnění Bangkok Rules v ČR: cesta k podpoře lidských práv vězňených a propuštěných žen, který je podpořen grantem z Norska prostřednictvím Norských fondů a je realizován RUBIKON Centrem.³²



DOBRÁ PRAXE V ČR

Vězením trest nekončí

V rámci výše uvedeného projektu rovněž vznikl **charitativní spot** vysílaný v měsících říjnu a listopadu 2023 na televizních kanálech České televize. Cílem spotu s názvem **“Vězením trest nekončí”**³³ je poukázat na problematiku a začarovaný kruh vězňených žen, které usilují o nový život, ale nedostanou-li na svobodě druhou šanci, roztáčí kolo recidivy a následných uvěznění znovu a znovu.

³¹ Podrobněji o projektu na <https://yellowribbon.cz/>

³² Více informací o projektu na <https://www.zenyavezeni.cz/>

³³ Spot je možné shlédnout na <https://www.zenyavezeni.cz/video-a-podcasty/>

POUŽITÁ LITERATURA A ZDROJE



Bangkok Rules. <https://www.zenyavezeni.cz/>

Bangkok Rules v českém jazyce. <https://www.zenyavezeni.cz/bangkok-rules-v-cj/>

BIEDERMANOVÁ, Eva (2017). Ženy ve výkonu trestu odnětí svobody. *Bezpečnostní teorie a praxe*. Vol. 1. Praha: Institut pro kriminologii a sociální prevenci. <https://veda.polac.cz/wp-content/uploads/2018/11/012017%C5%BDeny-ve-v%C3%BDkonu-trestu-odn%C4%9Bt%C3%AD-svobody.pdf>

Doporučení č. CM/Rec (2018) 5 Výboru ministrů členským státům ohledně dětí uvězněných rodičů. <https://mvs.cz/wp-content/uploads/2021/10/Doporu%C4%8Den%C3%AD-%C4%8D.-CMRec-2018-5-V%C3%BDboru-ministr%C5%AF-%C4%8Dlensk%C3%BDm-st%C3%A1t%C5%AFm.pdf>

DRÁPAL, Jakub; JIŘÍČKA, Václav; RASZKOVÁ, Tereza; eds. (2021). *České vězeňství*. Praha: Wolters Kluwer, str. 182–193.

HODUROVÁ, Daniela; BLATNÝ, Marek (2018). Odsouzené ženy – Přehled vybraných rizikových faktorů ženské kriminality. In ŠČERBA, Filip; ed. *Kriminologické dny*. Sborník z VI. ročníku mezinárodní konference Kriminologické dny pořádaný ve dnech 18. – 19. 1. 2018 Českou kriminologickou společností ve spolupráci s Právníkou fakultou Univerzity Palackého v Olomouci. Olomouc: Iuridicum Olomoucense, o.p.s., str. 64-79. <https://www.pf.upol.cz/fileadmin/userdata/PF/Katedry/KPT/KrimiDny18.pdf>

Global Prison Trends 2022. In *Penal Reform International*. <https://www.penalreform.org/global-prison-trends-2022/>

Global Prison Trends 2023. In *Penal Reform International*. <https://www.penalreform.org/global-prison-trends-2023/>

Guidance document on the Bangkok Rules. <https://www.penalreform.org/resource/guidance-document-on-the-bangkok-rules/>

Guide to the rehabilitation and social reintegration of women prisoners: Implementation of the Bangkok Rules. <https://www.penalreform.org/resource/guide-to-the-rehabilitation-and-social-reintegration-of/>

Institute for Crime & Justice Policy Research – online databse The World Prison Brief. <https://www.prison-studies.org/>

Instruktažní video pro ženy nastupující do výkonu trestu odnětí svobody: <https://www.zenyavezeni.cz/video-a-podcasty/>

Komiksová publikace Pojedeme za maminkou. <https://www.volonte.cz/publikace>

Mapa organizací činných v trestní justici v ČR. www.aovv.cz/mapa-organizaci

MAREŠOVÁ, Alena; KOTULAN, Petr; MARTINKOVÁ, Milada (2009). *Výzkum prvovězněných žen: sonda do problematiky žen v ČR v posledních cca 10 letech poprvé trestně stíhaných a poprvé vězněných*. Praha: Institut pro kriminologii a sociální prevenci. <http://www.ok.cz/iksp/docs/357.pdf>

MAREŠOVÁ, Alena (2018). V anamnézách vězněných žen se stále častěji vyskytují drogy. In ŠČERBA, Filip; ed. *Kriminologické dny*. Sborník z VI. ročníku mezinárodní konference Kriminologické dny pořádaný ve dnech

18. – 19. 1. 2018 Českou kriminologickou společností ve spolupráci s Právnickou fakultou Univerzity Palackého v Olomouci. Olomouc: Iuridicum Olomoucense, o.p.s., str. 257-265. <https://www.pf.upol.cz/fileadmin/userdata/PF/Katedry/KPT/KrimiDny18.pdf>

MAREŠOVÁ, Alena (2018). Počty vězňených žen se za posledních deset let téměř zdvojnásobily. *Proč? Kriminální statistika*, č. 2, str. 117.

MERTL, Jiří (2023). *Ženy s žitou zkušeností s výkonem trestu odnětí svobody a jejich specifické potřeby*. Praha: RUBIKON Centrum. https://www.zenyavezeni.cz/wp-content/uploads/2023/08/vyzkumna_zprava_mertl_jiri_zeny_s_zitou_zkusenosti_s_VTOS_a-jejich_specificke_potreby_FINAL.pdf

Návrh krátkodobých legislativních změn v trestní justici vedoucí ke snížení vězeňské populace. https://aovv.cz/wp-content/uploads/2023/04/5-kratkodobych_leg_zmen_snizeni_trestni_represe_230417_161715.pdf

Pracovní skupina k dětem uvězňených rodičů. Tematické oblasti. https://www.vlada.cz/assets/ppov/rlp/vybory/pro-prava-ditete/prac_skup_deti/Deti-uveznenych-rodicu--tematicke-oblasti-11_2022.pdf

Rescaled - Česká kancelář Rescaled. <http://www.rescaled.cz/>

Rescaled - Evropská síť Rescaled <https://www.rescaled.org/>

Rodičovství za mřížemi. <https://www.muni.cz/vyzkum/projekty/55467>

Specifika práce s ženami. Prezentace Probační a mediační služby u příležitosti Kulatého stolu ve Světlé nad Sázavou, 20. 4. 2023. https://www.zenyavezeni.cz/wp-content/uploads/2023/06/PMS_kulaty_stul_20_04_2023_Svetla_nad_Sazavou.pdf

Spot Vězením trest nekončí. <https://www.zenyavezeni.cz/video-a-podcasty/>

Statistická ročenka VS ČR 2021. <https://www.vscr.cz/media/organizacni-jednotky/generalni-reditelstvi/odbor-spravni/statistiky/rocenky/statisticka-rocenka-2021.pdf>

Statistická ročenka VS ČR 2022. <https://www.vscr.cz/media/organizacni-jednotky/generalni-reditelstvi/odbor-spravni/statistiky/rocenky/statisticka-rocenka-vezenske-sluzby-ceske-republiky-za-rok-2022.pdf>

Šance na bydlení. <https://www.rubikoncentrum.cz/dalsi-projekty/sance-na-bydleni/?swcfpc=1>

TREJBALOVÁ, Tereza; SALISBURY, Emily J. (2019). Women's Risk and Needs Assessment (WRNA) in the Czech Republic. *Women & Criminal Justice*. DOI: 10.1080/08974454.2019.1637808). <https://www.tandfonline.com/doi/full/10.1080/08974454.2019.1637808>

UN Bangkok Rules on Women Offenders and Prisoners: a short guide. <https://www.penalreform.org/resource/united-nations-bangkok-rules-women-offenders-prisoners-short/>

Video o Bangkok Rules. <https://www.zenyavezeni.cz/video-a-podcasty/>

Žlutá stužka, z. s. <https://yellowribbon.cz/>

www.zenyavezeni.cz