



# Recidiva, gender a další nová kriminologická data pro ČR

Studie 2024



Financováno  
Evropskou unií



*Většina analýz prezentovaných v této studii vznikla pro projekt Naplnění Bangkok Rules v ČR: cesta k podpoře lidských práv vězněných a propuštěných žen. Tento projekt realizovala organizace RUBIKON Centrum, z.ú., od které vzešla iniciativa podrobněji se zabývat recidivou a jejími odlišnostmi u mužů a žen. Studii vypracoval think-tank České priority, z.ú.*

*Tato studie by nevznikla bez ochoty a součinnosti Vězeňské služby ČR, která poskytla všechna pro analýzu potřebná data.*

*Pro dotazy k výsledkům analýzy můžete kontaktovat autory:*

*Zdeněk Rosenberg, [zdenek@ceskepriority.cz](mailto:zdenek@ceskepriority.cz)*

*Ladislav Frühauf, [ladislav@ceskepriority.cz](mailto:ladislav@ceskepriority.cz)*

*Andrea Vuová, [andrea@ceskepriority.cz](mailto:andrea@ceskepriority.cz)*

*Únor 2024 - Verze 1.0*

*Výsledky zde uvedené podléhají další validaci. V plánu jsou též rozšíření zaměřená zejména na recidivu dle trestné činnosti a předchozí trestnou činnost..*



## Manažerské shrnutí

Tato studie ukazuje doposud neprezentovaná **data na penologickou recidivu, tedy návrat propuštěných do výkonu trestu odnětí svobody (VTOS)**, dle pohlaví, dle typu propuštění a ukazuje též rozdíl u mladších ročníků. V druhé části jsou podobně ukázány **četnosti nejčastějších trestných činů** v rozsudcích odsouzených k výkonu trestu odnětí svobody (VTOS),

V České republice se počty a podíly recidivistů tradičně sledují celkově na všech vyšetřovaných, odsouzených či vězněných apod. Avšak zahraniční výzkumná praxe sleduje ukazatel, který říká, kolik procent propuštěných v jednom kalendářním roce se vrátí do vězení či je odsouzeno za obvykle rok, dva, tři či pět let. Tento report pracuje s penologickou recidivou, tedy recidivou propuštěných měřenou dle návratu do VTOS, a bere tak ohled na zahraniční pojetí recidivy. Prezentovaná **zjištění se vztahují k recidivě od roku 2010**, a to po roce, dvou, třech až sedmi letech na svobodě ode dne propuštění.

Je důležité zmínit, že prezentovaná zjištění jsou popisná, statistická agregovaná data, nevypovídají o konkrétních lidech ani o kauzalitě. Toto uvědomění je klíčové především pro interpretaci rozdílů dle různých typů propuštění (rozlišujeme zde podmíněné propuštění, podmíněné propuštění s dohledem, standardní propuštění), jelikož různé typy propuštění dostávají jiné skupiny vězněných osob – tj. je potřebné se vyvarovat interpretační chybě a např. tvrdit, že dohled u podmíněného propuštění ve srovnání s podmíněným propuštěním bez dohledu zvyšuje recidivu.

### Hlavní zjištění:

- Ze všech grafů je patrná jasná **systematicky nižší recidiva žen a tento rozdíl se od roku 2016 ještě prohlubuje** (např. Grafy 5 a 10).
- Recidiva podmíněně propuštěných s dohledem pozvolna klesá celé sledované období (Graf 11).
- Recidiva prakticky všech, s výjimkou těch propuštěných s dohledem (Graf 11), citelně **stoupla v samém závěru období, tedy v letech 2021 a 2022**, toto je nejvíce patrné pro mladší ročníky (Graf 52) a vězně propuštěné standardně (Graf 13).
- **Vliv na recidivu velmi špatných let 2013 a 2014 přetrval**, nedošlo k přizpůsobení. Propouštění tyto roky, do kterých spadá nečekaná prezidentská amnestie, měli **velkou recidivu hned první roky, zejména muži** (Graf 5), **ale ani po sedmi letech tento efekt špatného startu neodezněl** (Graf 10). **Toto silně svědčí o důležitosti zvládnutí procesu propouštění a připravenosti dalších částí systému** ovlivňujících všechny aspekty života propouštěných.

- Recidiva po dvou letech pro propuštěné v roce 2013 byla prakticky totožná jako recidiva po třech letech na svobodě pro propuštěné v roce 2012 (Graf 15). Pro mladší ročníky byla ta stejné recidiva po dvou letech v roce 2013 dokonce vyšší, než ta po třech letech na svobodě pro propuštěné v roce 2012 (Graf 33).
- Zhoršení situace zejména pro mladší ročníky počínaje rokem propuštění 2013 je markantní (Graf 42). Data neumožňují spolehlivě určit příčinu, ale silně se nabízí již zmíněná nečekaná prezidentská amnestie. Zajímavé je, že například recidiva mužů do dvou let od propuštění zůstala vysoká i pro ty propuštěné v letech 2014 a 2015 (Graf 9), což může ukazovat i na další příčiny či spíše následky nedostatečných kapacit systému, který celkově nevstřebal velkou vlnu propouštění z roku 2013 či byl tímto nárůstem recidivy ovlivněn s přetrvávajícím negativním efektem.
- **Recidiva žen s podmíněným propuštěním je velmi nízká i po sedmi letech a pohybuje se i za takto dlouhé období pouze kolem 17 % (Graf 7).**
- Celkově lze **recidivu propuštěných celé populace** (Graf 15) shrnout následovně:
  - **Recidiva v prvním roce se pohybuje kolem 18 %.**
  - **Recidiva po dvou letech je cca o 11 p.b. vyšší, t.j. celkem okolo 29 %.**
  - Recidiva po třech letech je cca o 7 p.b. vyšší, t.j. celkem okolo 36 %.
  - Po třetím roce už recidiva roste relativně pomalu.
- **Recidiva po roce na svobodě celkově za sledované období osciluje s nejvyšší hodnotou v roce 2014 a nárůstem v závěru období** (Graf 15).
- Recidiva podmíněně propuštěných s dohledem (Graf 11) je celkově vyšší než těch propuštěných pouze na podmínku (Graf 12). Bez dodatečné analýzy toto však neříká nic o tom, zda roli hraje dohled či to, že jej obvykle dostávají problematičtější vězni. Je důležité být si vědomi toho, že dohled může recidivu i snižovat, ale tato analýza takové rozlišení neumožňuje. Faktem je, že nárůst recidivy u podmínky s dohledem je u mužů oproti té bez dohledu menší, než je tomu u žen (srovnání Grafu 6 a Grafu 7).
- V roce 2017 se recidiva osob s podmíněným propuštěním propadla (Graf 12). Po konzultaci s odborníky z IKSP se jako důvod nabízí reforma systému stupňů vazby z této doby, díky níž by se skokově zpřísnilo, kdo může dostat podmíněné propuštění. Tento efekt se však týká pouze mužů (Graf 7).

Z pohledu na nejčtenější trestné činy v rozsudcích je dobře patrné z tabulek pro muže i ženy například:

- 1. nejčtenější je krádež, 37.50 % ze všech trestných činů žen a 31.70 % u mužů.
- 2. nejčtenější je maření výkonu úředního rozhodnutí, který ale u žen těsně předčí zanedbání povinné výživy.
- Poškození cizí věci i porušování domovní svobody je dramaticky čtenější u mužů.

## Členění studie

Studie je dělena do dvou hlavních částí:

**A) Recidiva propuštěných** – výsledky ukazující recidivou celé populace a bližším pohledem také recidivu žen a mužů

- Výsledky recidivy pro celou populaci
  - Po 1. roce a po 3 letech
  - Po 2, 5 a 7 letech
  - Po 1 až 7 letech
  - Celkový vývoj recidivy u žen
  - Celkový vývoj recidivy u mužů
  - Přímé srovnání recidivy žen a mužů
- Výsledky recidivy narozených po roce 1980
  - Recidiva dle typu propuštění

**B) Četnosti jednotlivých trestných činů - ženy a muži** – výsledky pohledu na jednotlivé trestné činnosti z rozsudků seřazené dle četnosti paragrafů včetně délky udělených trestů u jednoparagrafových rozsudků, zvláště pro ženy a muže

- Výsledky podle nejvíce četných paragrafů pro celou populaci
  - Ženy
  - Muži
- Výsledky podle nejvíce četných paragrafů pro narozené po roce 1980
  - Ženy
  - Muži

## Dataset

**Kompletní trestní minulost všech** vyexportovanou ze systému **Vězeňské služby ČR** k 7.11.2023. Z těchto dat byla počítána recidiva věkem neomezené populace pro všechny typy propuštění i četnosti jednotlivých paragrafů.

**Kompletní trestní minulost všech narozených po roce 1980** vyexportovaná ze systému **Vězeňské služby ČR** k 24.5.2023. Z těchto dat je spočtena recidiva i četnosti trestných činností mladších, tj. narozených po 1.1.1981, vězenkyň a vězňů.

Dle informací od VS proběhl přesun dat ze starého systému v roce 2006 a data od roku 2008 jsou kompletně relevantní a aktualizovaná. Z tohoto důvodu všechny zde prezentované výpočty pracují s daty z let 2010 a později.

## A) Recidiva propuštěných

**V ČR se sledují počty a podíly recidivistů na vyšetřovaných, odsouzených, uvězněných, atp.** Soudy označují za recidivisty dle kritérií trestního zákoníku, což u specifických trestných činů ovlivňuje výši trestu a tyto podíly se sledují. Tyto údaje jsou dlouhodobě známé a detailně zveřejňované Policií ČR, soudy i Vězeňskou službou ČR.

Nejčastěji používaný ukazatel pro recidivu v západních zemích však je, kolik procent propuštěných v jednom kalendářním roce se vrátí do vězení či je odsouzeno, či v některých zemích zatčeno za přesně stanovený čas ode dne propuštění; většinou je tato doba rok, dva, tři či pět let. V některých zemích se navíc započítávají i osoby zatím pouze obviněné. Recidiva zatím nemá jasný konkrétní mezinárodně srovnatelný ukazatel, ale recidiva v penologickém pojetí se obvykle měří právě jako nové uvěznění po roce či dvou na svobodě a tomuto typu recidivy je zde nadále věnována pozornost.

**V ČR až do získání zde prezentovaných výsledků nikdo nezveřejnil, jaké procento propuštěných se po daném počtu let vrací do vězení.** Níže v sekcích s výsledky jsou okomentované grafy zachycující vývoj recidivy od roku 2010 – a to po roce, dvou, třech až sedmi celých letech na svobodě ode dne propuštění. Výsledky jsou zveřejněny zvláště pro muže i ženy i pro celou vězeňskou populaci. Pokud je nám známo, tak mnoho detailů ženské kriminality nebylo dříve zveřejněno. Data na recidivu jsou zveřejněna zvláště pro různé druhy propuštění – standardní propuštění (po vypršení trestu), podmíněné propuštění a podmíněné propuštění s dohledem).

Lze očekávat, že budou dopočítána a zveřejněna i data pro další dělení (např. dle druhu i počtu předchozích odsouzení, dle věku,...), která jsou obecně pro informované rozhodování v systému trestní politiky pokládána jako velmi podstatná.

**Výsledky navíc lze v dalších letech snadno aktualizovat,** pokud Vězeňská služba poskytne data, zejména pokud budou data ve stejném formátu. Vhodným termínem pro aktualizaci výpočtu je zejména leden 2025, kdy již budou dostupná data za celý rok 2024.

**Zde prezentované výsledky obsahují jako poslední celý rok propuštěné v roce 2021 a zohledňují tedy celý rok 2022.** Tj. pro ty propuštěné koncem roku 2021 se jejich recidiva do jednoho roku určila z dat obsahujících nástupy až ke konci roku 2022. V době dodání dat, tedy v listopadu 2023, ještě totiž nebylo možné počítat ani roční recidivu všech propuštěných v roce 2022. Na výpočet roční recidivy všech propuštěných v roce 2022 by byla potřeba i data na nástupy do VTOS za listopad a prosinec 2023 a ta k dispozici nebyla.

## Postup a logika výpočtu recidivy

Algoritmus řešící recidivu pracuje postupně, vždy pro konkrétní volbu:

- Pohlaví (ženy, muži, obojí)
- Rok propuštění
- Počet let, za který se ověřuje, zda došlo k recidivě

Nejprve algoritmus najde všechny, kdo byli **propuštěni v daném kalendářním roce**. Recidivu vždy reportuje vzhledem k propuštěným v rámci jednoho kalendářního roku.

U celkových dat z propuštěných **vybírá**:

- Propuštění standardně
- Podmíněně propuštění
- Podmíněně propuštění s dohledem

Počty z těchto kategorií reportuje do tabulky a později ještě pročistí na unikátní osoby, to aby byli ti propuštění v jednom roce vícekrát započítáni pouze jednou. Prezentované grafy i tabulky pracují jen s unikátními propuštěnými celkem a jejich prvním připuštěním ve sledovaném období. Z ostatních kategorií tam většina konců omezení logicky **nepatří a není proto zahrnuta**, např.

- Převod do dalšího trestu
- Převod z vazby do VTOS
- Propuštění od soudu (pro ty jen ve vazbě)
- Útěk

Algoritmus si z předchozího zjistí konkrétní osoby i počet pro propuštěné unikátní osoby, kde je každá osoba pouze jednou a se svým nejstarším propuštěním daného roku. U těchto sleduje recidivu. Hledá vždy případnou recidivu od prvního chronologického propuštění v daném roce bez ohledu na to, která z kategorií to je. Pak sleduje, kdo z těchto lidí se znovu dostane do vězení, a to

- Kdy to je poprvé poté, co byl poprvé ve sledovaném roce propuštěn a do kterého celého roku ode dne propuštění to bylo
- Sleduje všechny nové nástupy těchto propuštěných
- Specificky toho pro kontrolu sleduje více a podrobněji. V tomto reportu ale často uvádí jen agregované celky, reálně algoritmus sleduje též::
  - Standardní tresty
  - Tresty po přeměně z podmíněného propuštění
  - Tresty po přeměně z obecně prospěšných prací
  - Všechny ostatní důvody nástupu dohromady

Výsledky jsou pak exportovány do tabulek i vykresleny jako zde prezentované grafy.

## Pořadí prezentovaných výsledků a typy použitých grafů

Grafy a jim odpovídající tabulky jsou v první části **vždy prezentovány ve stejném** pořadí se shrnujícím grafem až na konci sekce. Tento způsob byl úmyslně zvolen pro snadnější srozumitelnost **rozdílů mezi typy propuštění**.

Pořadí je:

- Recidiva podmíněně propuštěných s dohledem
- Recidiva podmíněně propuštěných
- Recidiva propuštěných standardně
- Celková recidiva (všechna propuštění) propuštěných narozených po roce 1980
- Celková recidiva (všechna propuštění) všech

U grafů, kde jsou vidět podstatné závěry jsou tyto závěry uvedeny, ale pouze výběrově, tzn. ty klíčové. V celé pasáži věnované recidivě se objevují pouze **dva typy grafů**, když se tento typ grafu objeví poprvé, je vždy uveden detailní návod, jak jej číst a jak mu rozumět. Dva typy grafů jsou:

- s více méně horizontálními křivkami, ukazující, jak se daná recidiva vyvíjela v jednotlivých po sobě jdoucích letech. Třeba je tak vidět, jak se v čase v jednotlivých letech měnila recidiva do jednoho roku od propuštění.
- s rostoucími křivkami z daného počátečního roku propuštění, ukazující, jak se po propuštění v daném roce recidiva s přibývajícím lety zvyšovala (kumulovaná recidiva)

Výsledky recidivy jsou prezentovány nejprve pro celou populaci, ženy, muže i dohromady, a pak ve zvláštní podkapitole i podrobně pro narozené před rokem 1980.



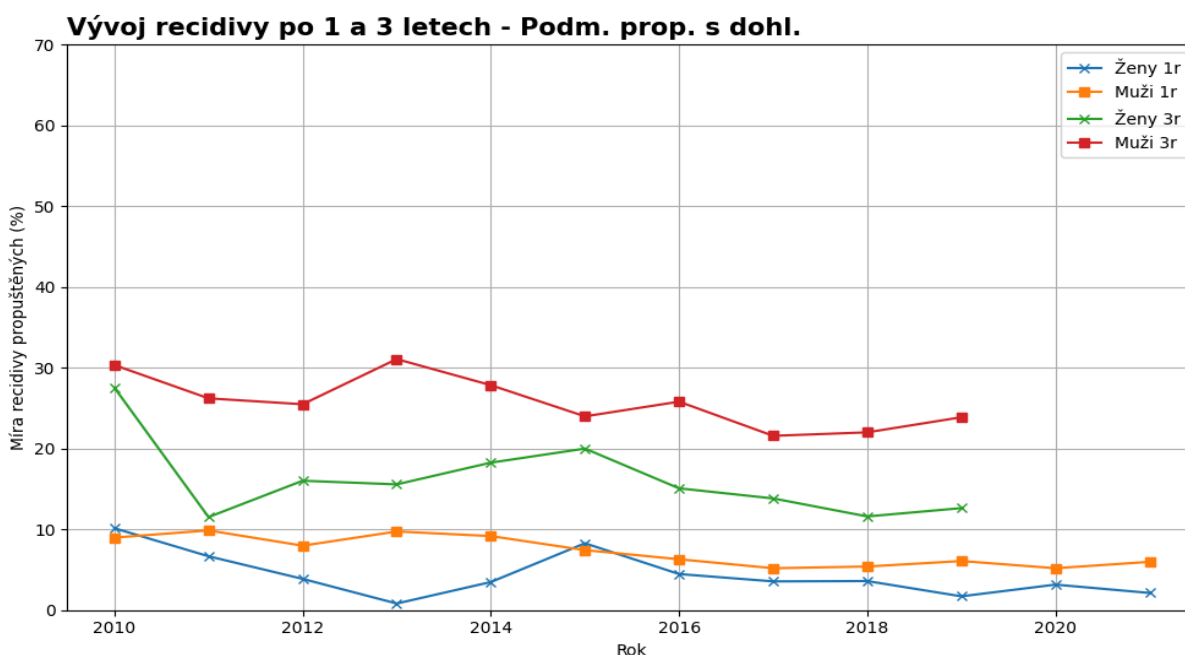


## Výsledky - Recidiva celé populace

### Recidiva po 1 roce a po 3 letech

Jde o výši míry penologické recidivy po uplynutí celého jednoho roku a celých tří let ode dne propuštění pro vězně propuštěné v daném kalendářním roce.

Graf 1 Vývoj recidivy po 1 a 3 letech - Podm. prop. s dohl.



#### Jak graf číst

- Je vykreslen **vývoj recidivy v čase**, tzn. například modrá křivka říká, jak se vyvíjela recidiva měřená do jednoho celého roku ode dne propuštění za jednotlivé roky.
  - Např. třetí bod modré křivky říká, že cca 4 % žen propuštěných v roce 2012 měly penologickou recidivu, tzn. opětovný nástup do výkonu trestu, do jednoho roku. V tabulce níže je pak uvedeno přesné číslo 3,87 %.
- Výsledky pro rok 2022 nejsou reportovány, protože ještě neskončil rok 2023. Recidiva po třech letech je reportována jen do roku 2019, protože ještě neuběhlo dost času, aby ji bylo možné určit u všech propuštěných v roce 2020.

- Lze spočítat např. průměr z posledních 3 či 5 let a ten považovat za recidivu, ale graf samotný má vyšší vypovídací hodnotu. Na klouzavé průměry či jinou statistiku není časová řada vhodně dlouhá a kvůli datům spolehlivým až od 2008 (kvůli migraci z původního systému) ani nebude.

**Graf mimo jiné ukazuje:**

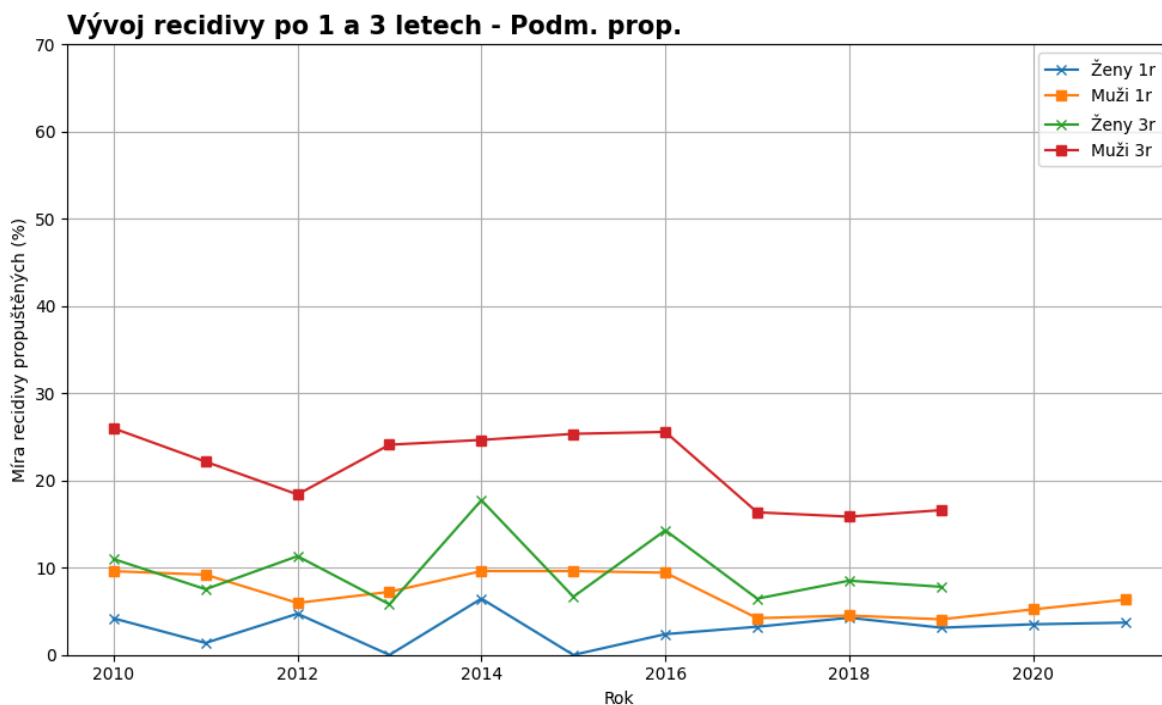
- Systematicky nižší recidiv žen – zjištění zjevné ze všech následujících grafů.
- Recidiva podmíněně propuštěných s dohledem celkově za období klesla, toto je vidět na všech čtyřech křivkách, které končí na nižších hodnotách, než začínají. Přesto za povšimnutí stojí, že recidiva žen do 3.let od roku 2011 do 2015 rostla i že recidiva mužů po třech letech od propuštění v závěru období mírně roste.

Tabulka 1 Vývoj recidivy po 1 a 3 letech - Podm. prop. s dohl.

Rok	2010	2011	2012	2013	2014	2015
Ženy 1r (%)	10.14	6.67	3.87	0.82	3.48	8.28
Muži 1r (%)	8.98	9.87	7.98	9.74	9.17	7.43
Ženy 3r (%)	27.54	11.52	16.02	15.57	18.26	20.00
Muži 3r (%)	30.34	26.22	25.49	31.08	27.85	23.99
Rok	2016	2017	2018	2019	2020	2021
Ženy 1r (%)	4.47	3.56	3.60	1.71	3.16	2.13
Muži 1r (%)	6.30	5.19	5.40	6.08	5.19	5.98
Ženy 3r (%)	15.08	13.83	11.60	12.63		
Muži 3r (%)	25.81	21.58	22.01	23.88		



Graf 2 Vývoj recidivy po 1 a 3 letech - Podm. prop



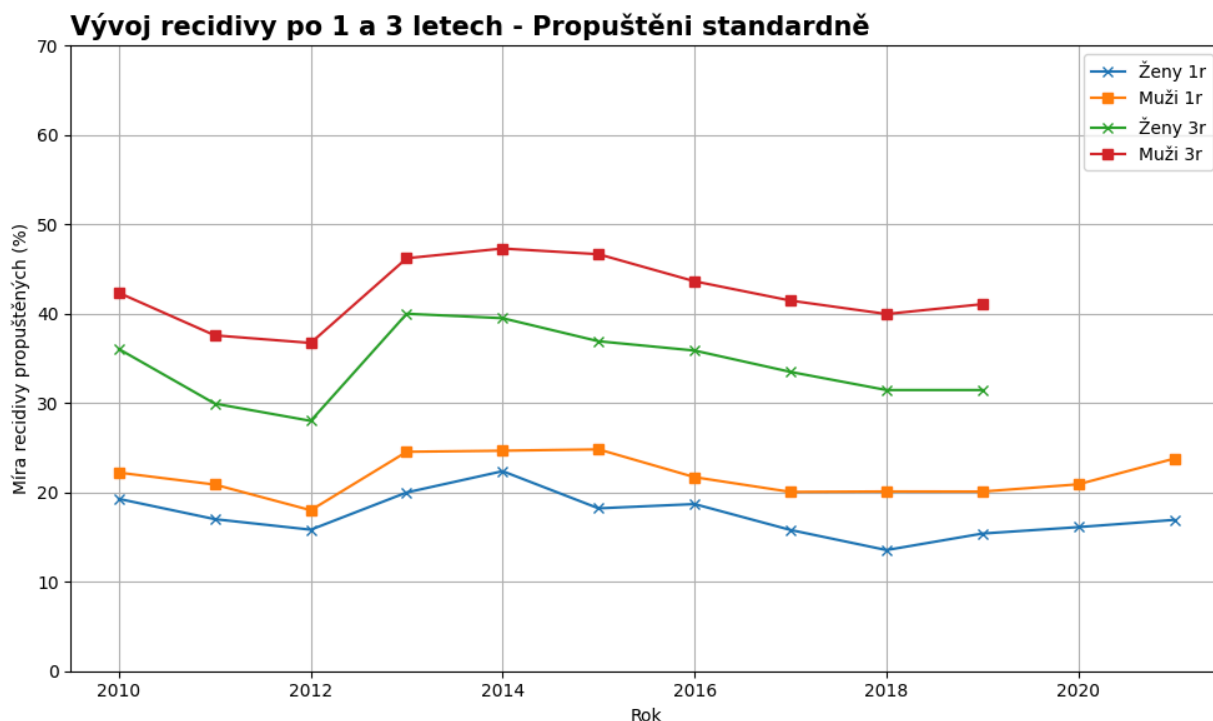
**Graf mimo jiné ukazuje:**

- Výrazně méně volatilní křivka mužské vězeňské populace je statisticky způsobena mnohem větším celkovým počtem mužů a kontrastně nízkým počtem žen takto propuštěných v jednotlivých letech.

Tabulka 2 Vývoj recidivy po 1 a 3 letech - Podm. prop.

Rok	2010	2011	2012	2013	2014	2015
Ženy 1r (%)	10.14	6.67	3.87	0.82	3.48	8.28
Muži 1r (%)	8.98	9.87	7.98	9.74	9.17	7.43
Ženy 3r (%)	27.54	11.52	16.02	15.57	18.26	20.00
Muži 3r (%)	30.34	26.22	25.49	31.08	27.85	23.99
Rok	2016	2017	2018	2019	2020	2021
Ženy 1r (%)	4.47	3.56	3.60	1.71	3.16	2.13
Muži 1r (%)	6.30	5.19	5.40	6.08	5.19	5.98
Ženy 3r (%)	15.08	13.83	11.60	12.63		
Muži 3r (%)	25.81	21.58	22.01	23.88		

Graf 3 Vývoj recidivy po 1 a 3 letech - Propuštění standardně



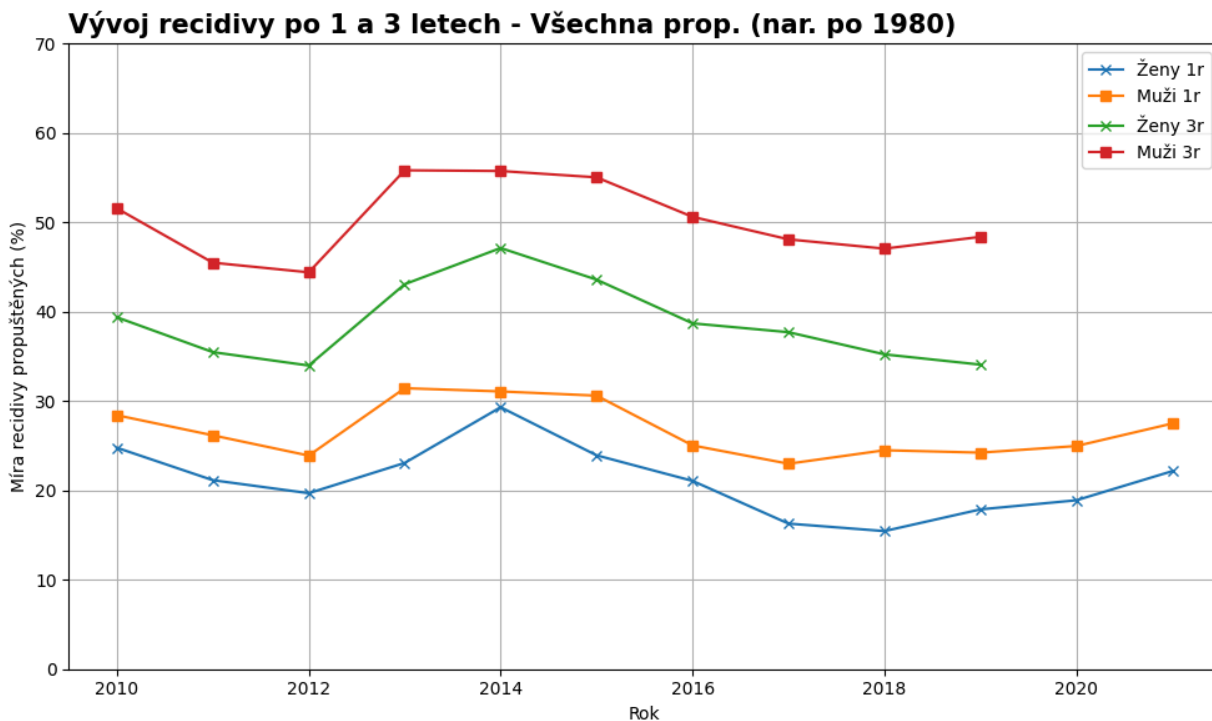
**Graf mimo jiné ukazuje:**

- Systematicky nižší recidivu žen i mírné rozevírání nůžek, jak se tento rozdíl v posledních letech zvýšil.

Tabulka 3 Vývoj recidivy po 1 a 3 letech - Propuštění standardně

Rok	2010	2011	2012	2013	2014	2015
Ženy 1r (%)	19.28	17.01	15.83	20.00	22.38	18.22
Muži 1r (%)	22.22	20.88	18.01	24.55	24.67	24.82
Ženy 3r (%)	36.05	29.94	28.01	40.00	39.50	36.92
Muži 3r (%)	42.34	37.58	36.73	46.21	47.30	46.66
Rok	2016	2017	2018	2019	2020	2021
Ženy 1r (%)	18.70	15.80	13.55	15.40	16.12	16.93
Muži 1r (%)	21.71	20.06	20.11	20.10	20.91	23.79
Ženy 3r (%)	35.88	33.49	31.46	31.46		
Muži 3r (%)	43.63	41.47	39.97	41.07		

Graf 4 Vývoj recidivy po 1 a 3 letech - Všechna prop. (nar. po 1980)



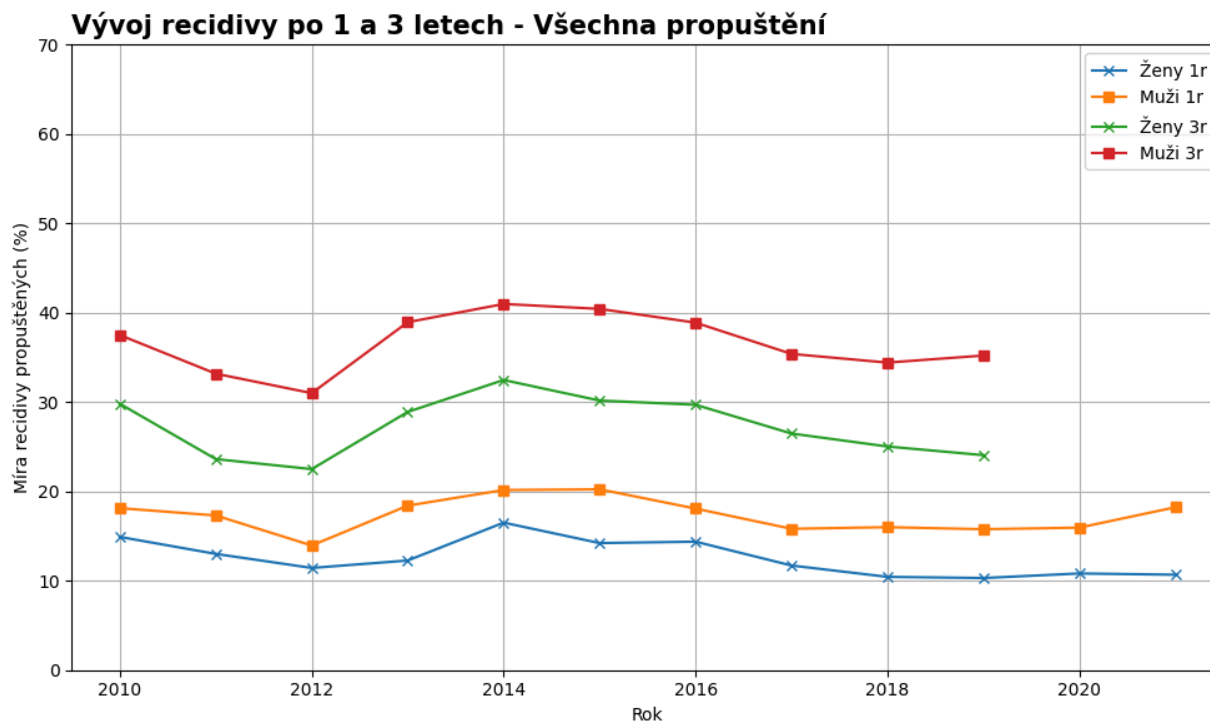
Graf mimo jiné ukazuje:

- Ve srovnání s následujícím grafem (Graf 5) vynikne očekávatelná vyšší recidiva mladších.

Tabulka 4 Vývoj recidivy po 1 a 3 letech - Všechna prop. (nar. po 1980)

Rok	2010	2011	2012	2013	2014	2015
Ženy 1r (%)	24.78	21.15	19.69	23.08	29.31	23.93
Muži 1r (%)	28.42	26.17	23.90	31.44	31.08	30.61
Ženy 3r (%)	39.38	35.48	33.98	43.08	47.13	43.59
Muži 3r (%)	51.57	45.49	44.41	55.83	55.75	55.04
Rok	2016	2017	2018	2019	2020	2021
Ženy 1r (%)	21.07	16.29	15.45	17.88	18.90	22.16
Muži 1r (%)	25.04	22.99	24.50	24.23	24.97	27.49
Ženy 3r (%)	38.70	37.71	35.23	34.08		
Muži 3r (%)	50.62	48.10	47.06	48.38		

Graf 5 Vývoj recidivy po 1 a 3 letech - Všechna propuštění



**Graf mimo jiné ukazuje:**

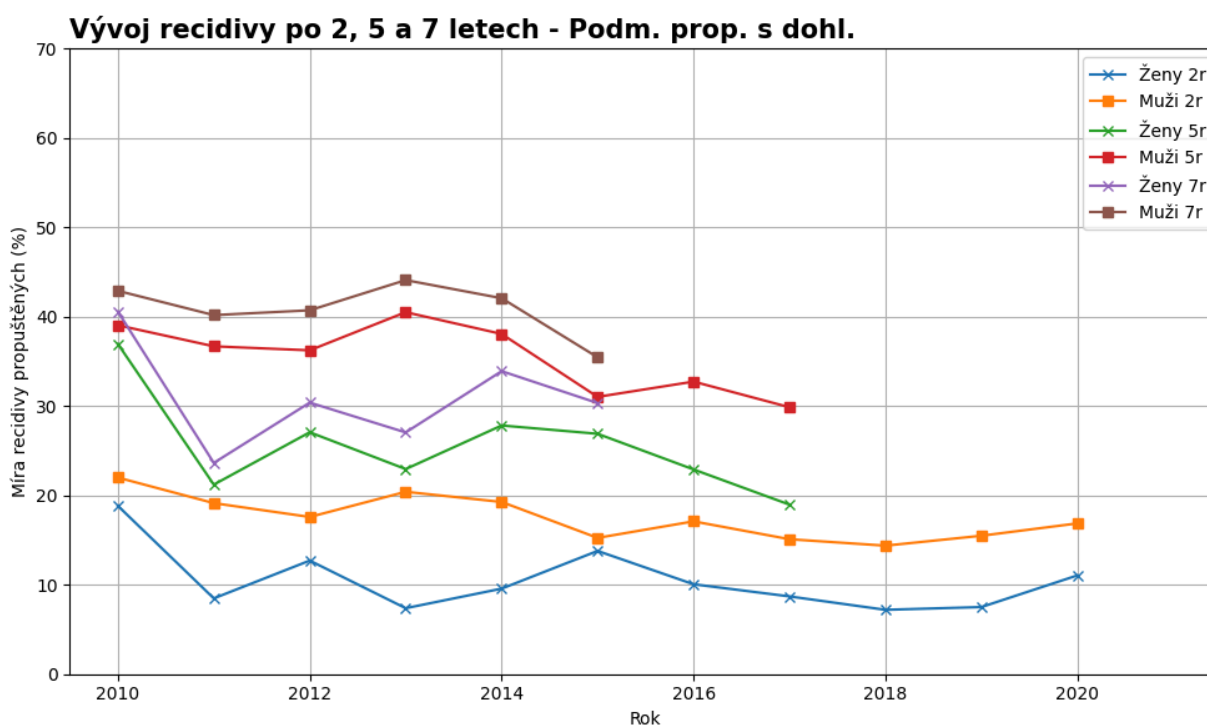
- Mnohem rychlejší návrat do vězení mužů než žen propuštěných v roce 2013 (prudký nárůst sklonu křivky žen přišel o rok později)
- Systematicky nižší recidivu žen - a rozdíl se od roku 2016 prohlubuje. V závěru období též pozorujeme růst celkové recidivy způsobený ale recidivou mužů, recidiva žen spíše nadále klesá.

Tabulka 5 Vývoj recidivy po 1 a 3 letech - Všechna propuštění

Rok	2010	2011	2012	2013	2014	2015
Ženy 1r (%)	14.91	13.01	11.44	12.27	16.51	14.22
Muži 1r (%)	18.13	17.31	13.95	18.41	20.16	20.24
Ženy 3r (%)	29.81	23.62	22.50	28.90	32.47	30.17
Muži 3r (%)	37.50	33.18	31.00	38.94	40.98	40.43
Rok	2016	2017	2018	2019	2020	2021
Ženy 1r (%)	14.38	11.71	10.44	10.31	10.82	10.68
Muži 1r (%)	18.08	15.82	16.00	15.77	15.95	18.23
Ženy 3r (%)	29.70	26.48	25.03	24.06		
Muži 3r (%)	38.89	35.39	34.42	35.21		

## Recidiva po 2, 5 a 7 letech

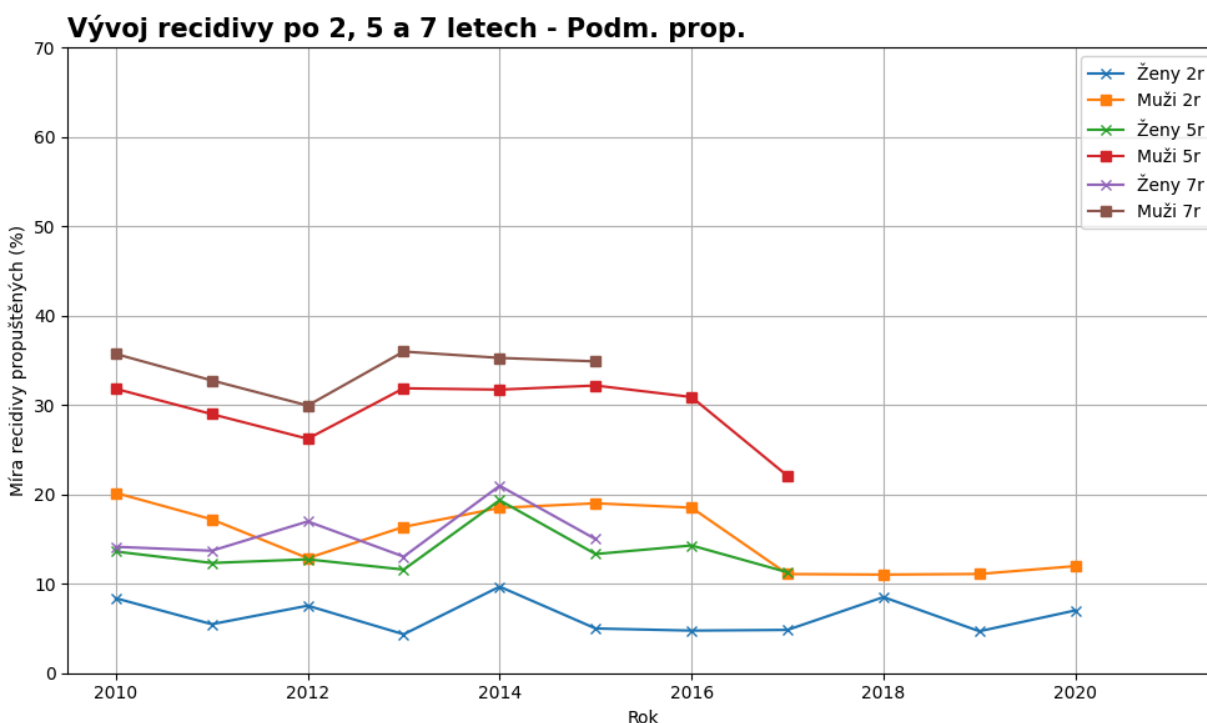
Graf 6 Vývoj recidivy po 2, 5 a 7 letech - Podm. prop. s dohl.



Tabulka 6 Vývoj recidivy po 2, 5 a 7 letech – Podm.

Rok	2010	2011	2012	2013	2014	2015
Ženy 2r (%)	18.84	8.48	12.71	7.38	9.57	13.79
Muži 2r (%)	22.00	19.14	17.59	20.41	19.27	15.25
Ženy 5r (%)	36.96	21.21	27.07	22.95	27.83	26.90
Muži 5r (%)	39.05	36.69	36.24	40.51	38.07	31.03
Ženy 7r (%)	40.58	23.64	30.39	27.05	33.91	30.34
Muži 7r (%)	42.90	40.18	40.72	44.10	42.07	35.46
Rok	2016	2017	2018	2019	2020	2021
Ženy 2r (%)	10.06	8.70	7.20	7.51	11.05	
Muži 2r (%)	17.10	15.10	14.38	15.49	16.87	
Ženy 5r (%)	22.91	18.97				
Muži 5r (%)	32.74	29.87				
Ženy 7r (%)						
Muži 7r (%)						

Graf 7 Vývoj recidivy po 2, 5 a 7 letech - Podm. prop



**Graf mimo jiné ukazuje:**

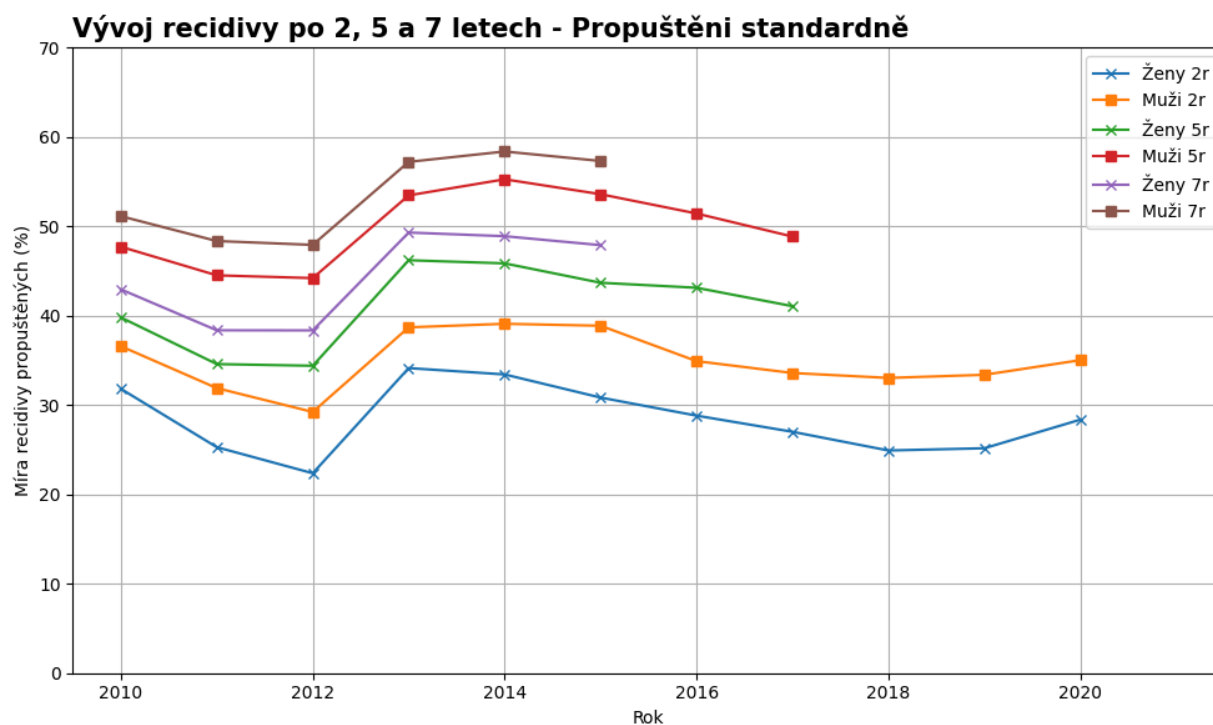
- Recidiva žen podmíněně propuštěných je velmi nízká i po sedmi letech.
- Propad recidivy v roce 2017 se týkal pouze mužů

Tabulka 7 Vývoj recidivy po 2, 5 a 7 letech - Podm. prop

Rok	2010	2011	2012	2013	2014	2015
Ženy 2r (%)	8.38	5.48	7.55	4.35	9.68	5.00
Muži 2r (%)	20.17	17.21	12.87	16.37	18.50	19.01
Ženy 5r (%)	13.61	12.33	12.74	11.59	19.35	13.33
Muži 5r (%)	31.82	28.99	26.23	31.88	31.73	32.19
Ženy 7r (%)	14.14	13.70	16.98	13.04	20.97	15.00
Muži 7r (%)	35.72	32.76	29.95	35.99	35.28	34.89
Rok	2016	2017	2018	2019	2020	2021
Ženy 2r (%)	4.76	4.84	8.51	4.69	7.02	
Muži 2r (%)	18.52	11.09	11.03	11.10	11.98	
Ženy 5r (%)	14.29	11.29				
Muži 5r (%)	30.90	22.08				
Ženy 7r (%)						
Muži 7r (%)						



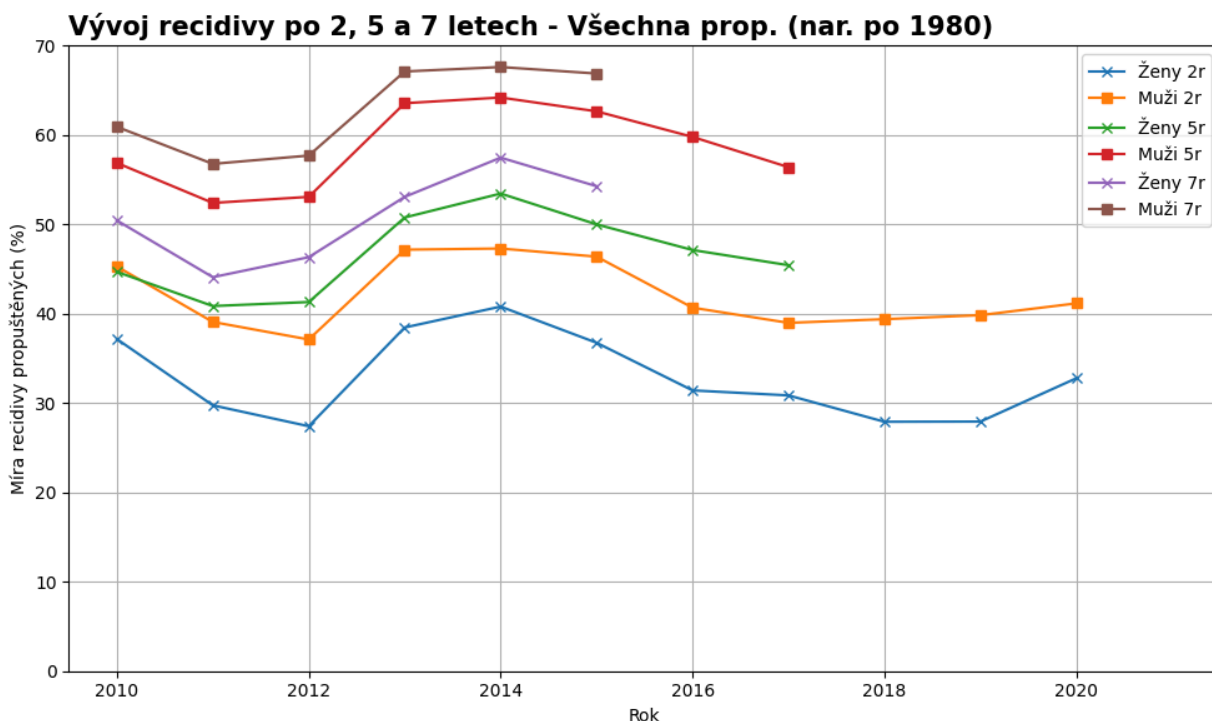
Graf 8 Vývoj recidivy po 2, 5 a 7 letech - Propuštění standardně



Tabulka 8 Vývoj recidivy po 2, 5 a 7 letech - Propuštění standardně

Rok	2010	2011	2012	2013	2014	2015
Ženy 2r (%)	31.82	25.29	22.37	34.14	33.43	30.84
Muži 2r (%)	36.59	31.90	29.23	38.70	39.10	38.88
Ženy 5r (%)	39.81	34.59	34.40	46.21	45.86	43.69
Muži 5r (%)	47.72	44.52	44.21	53.47	55.27	53.60
Ženy 7r (%)	42.95	38.37	38.36	49.31	48.90	47.90
Muži 7r (%)	51.14	48.36	47.93	57.22	58.38	57.32
Rok	2016	2017	2018	2019	2020	2021
Ženy 2r (%)	28.82	27.01	24.92	25.17	28.37	
Muži 2r (%)	34.92	33.59	33.04	33.39	35.03	
Ženy 5r (%)	43.13	41.07				
Muži 5r (%)	51.44	48.86				
Ženy 7r (%)						
Muži 7r (%)						

Graf 9 Vývoj recidivy po 2, 5 a 7 letech - Všechna prop. (nar. po 1980)



**Graf mimo jiné ukazuje:**

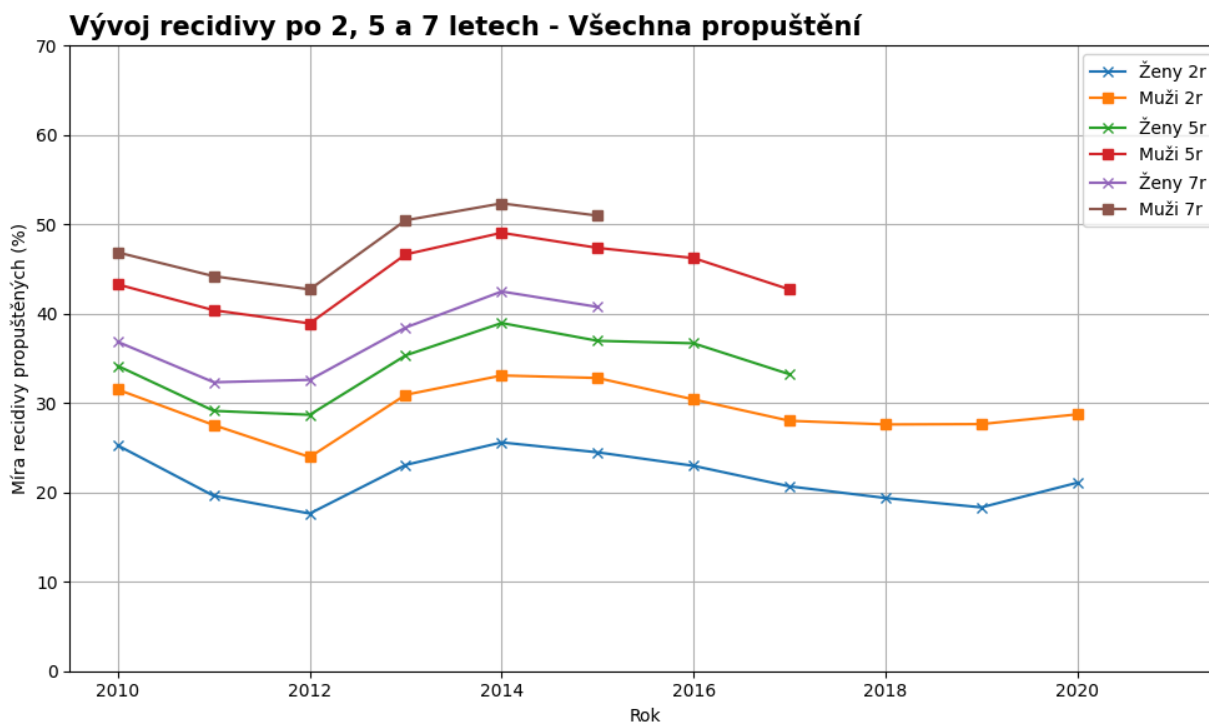
- Zhoršení situace pro mladší ročníky počínaje rokem propuštění 2013 je markantní. Data neumožňují spolehlivě určit příčinu, ale silně se nabízí již zmíněná nečekaná prezidentská amnestie. Zajímavé je, že například recidiva mužů do dvou let od propuštění zůstala vysoká i pro ty propuštěné v letech 2014 a 2015, což může ukazovat i na další příčiny či spíše následky nedostatečných kapacit systému, který celkově nevstřebal velkou vlnu propouštění z roku 2013 či byl tímto nárůstem recidivy ovlivněn s přetrvávajícím negativním efektem.



Tabulka 9 Vývoj recidivy po 2, 5 a 7 letech - Všechna prop. (nar. po 1980)

Rok	2010	2011	2012	2013	2014	2015
Ženy 2r (%)	37.17	29.75	27.41	38.46	40.80	36.75
Muži 2r (%)	45.29	39.08	37.12	47.17	47.30	46.39
Ženy 5r (%)	44.69	40.86	41.31	50.77	53.45	50.00
Muži 5r (%)	56.88	52.40	53.08	63.56	64.20	62.65
Ženy 7r (%)	50.44	44.09	46.33	53.08	57.47	54.27
Muži 7r (%)	60.92	56.77	57.70	67.11	67.61	66.88
Rok	2016	2017	2018	2019	2020	2021
Ženy 2r (%)	31.42	30.86	27.91	27.93	32.78	
Muži 2r (%)	40.68	38.98	39.39	39.84	41.16	
Ženy 5r (%)	47.13	45.43				
Muži 5r (%)	59.79	56.40				
Ženy 7r (%)						
Muži 7r (%)						

Graf 10 Vývoj recidivy po 2, 5 a 7 letech - Všechna propuštění



**Graf mimo jiné ukazuje:**

- Vliv špatných let 2013 a 2014 přetrval, jak je vidět na tom, že křivka recidivy po sedmi letech na svobodě je nejvyšší v letech 2013 - 2015. Nedošlo k přizpůsobení, tzn. silný závěr o důležitosti zvládnutí procesu propuštění

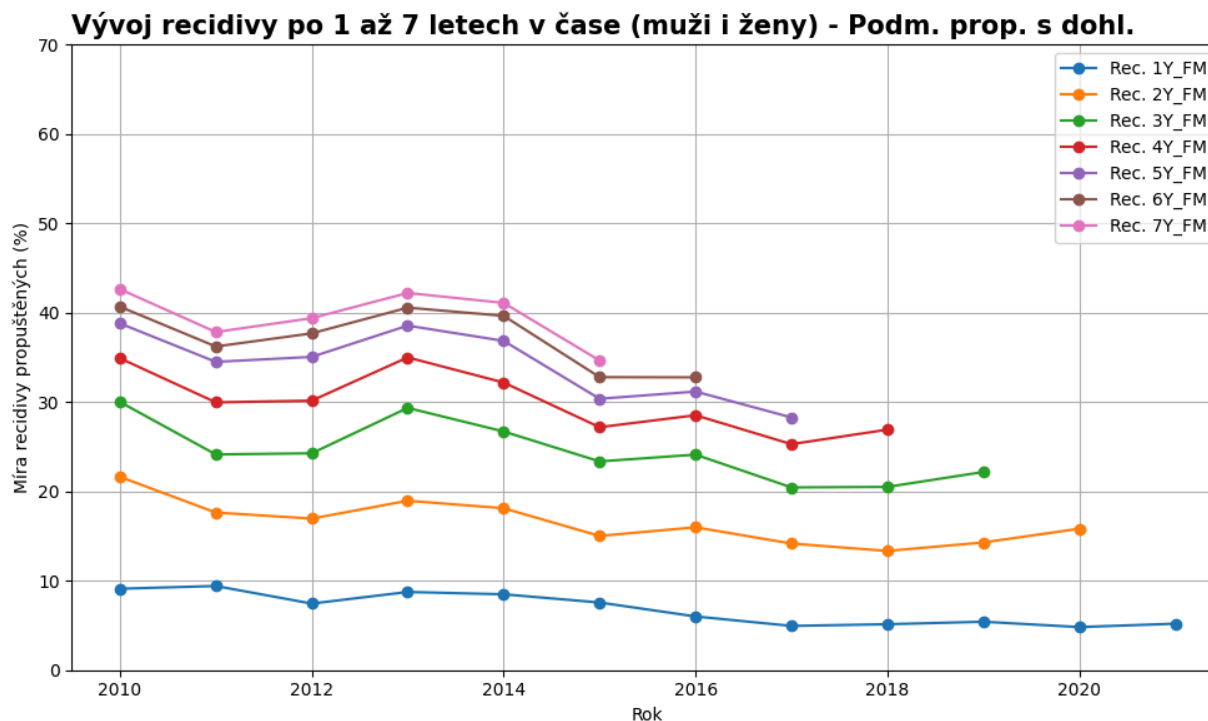


Tabulka 10 Vývoj recidivy po 2, 5 a 7 letech - Všechna propuštění

Rok	2010	2011	2012	2013	2014	2015
Ženy 2r (%)	25.26	19.62	17.64	23.08	25.60	24.49
Muži 2r (%)	31.51	27.54	23.96	30.93	33.09	32.81
Ženy 5r (%)	34.16	29.13	28.69	35.34	38.96	36.97
Muži 5r (%)	43.28	40.39	38.92	46.64	49.06	47.37
Ženy 7r (%)	36.85	32.33	32.60	38.46	42.49	40.76
Muži 7r (%)	46.86	44.20	42.72	50.46	52.35	50.98
Rok	2016	2017	2018	2019	2020	2021
Ženy 2r (%)	22.98	20.68	19.38	18.33	21.09	
Muži 2r (%)	30.41	28.02	27.61	27.65	28.74	
Ženy 5r (%)	36.69	33.23				
Muži 5r (%)	46.23	42.72				
Ženy 7r (%)						
Muži 7r (%)						

## Recidiva po 1 až 7 letech

Graf 11 Vývoj recidivy po 1 až 7 letech (muži i ženy) - Podm. prop. s dohl.



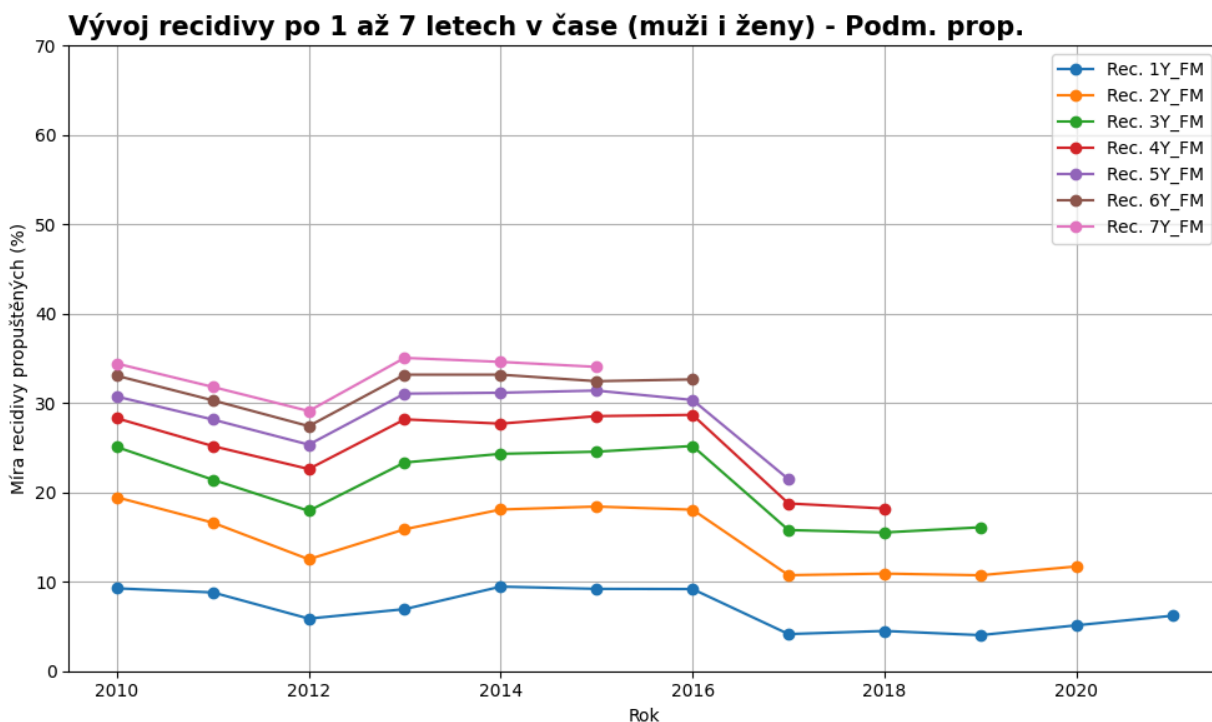
### Graf mimo jiné ukazuje:

- Ve sledovaném období recidiva celkově spíše klesá.
- Zatímco recidiva po jednom roce klesá většinu období, pro recidivu po dvou až čtyřech letech se na samém konci období projeví citelný nárůst recidivy propuštěných s dohledem, což naznačuje nové komplikace pro ty na svobodě déle než rok v letech 2021 a 2022.

Tabulka 11 Vývoj recidivy po 1 až 7 letech v čase (muži i ženy) - Podm. prop. s dohl.

Rok	2010	2011	2012	2013	2014	2015
Rec. 1Y_FM (%)	9.11	9.42	7.45	8.75	8.49	7.57
Rec. 2Y_FM (%)	21.64	17.64	16.96	18.96	18.12	15.02
Rec. 3Y_FM (%)	30.02	24.14	24.27	29.35	26.71	23.36
Rec. 4Y_FM (%)	34.91	29.97	30.16	35.00	32.19	27.19
Rec. 5Y_FM (%)	38.81	34.50	35.06	38.56	36.85	30.37
Rec. 6Y_FM (%)	40.68	36.22	37.69	40.57	39.65	32.79
Rec. 7Y_FM (%)	42.64	37.84	39.39	42.21	41.10	34.65
Rok	2016	2017	2018	2019	2020	2021
Rec. 1Y_FM (%)	6.01	4.95	5.14	5.42	4.82	5.20
Rec. 2Y_FM (%)	15.99	14.17	13.34	14.29	15.83	
Rec. 3Y_FM (%)	24.12	20.45	20.51	22.18		
Rec. 4Y_FM (%)	28.53	25.29	26.92			
Rec. 5Y_FM (%)	31.18	28.28				
Rec. 6Y_FM (%)	32.77					
Rec. 7Y_FM (%)						

Graf 12 Vývoj recidivy po 1 až 7 letech v čase (muži i ženy) - Podm. prop.



**Graf mimo jiné ukazuje:**

- V roce 2017 se propadla recidiva podmíněně propuštěných. Data jsou opět čistě popisná, takže sama o sobě nenabízejí jasnou interpretaci pozorovaného jevu, nicméně po konzultaci s odborníky z IKSP se jako důvod nabízí reforma systému stupňů vazby z této doby, díky níž se skokově zpřísnilo, kdo může dostat podmíněné propuštění. Toto vysvětlení je o to silnější, že jiných typů propuštění, zejména u standardně propuštěných, v daném roce žádnou vybočující změnu nepozorujeme.



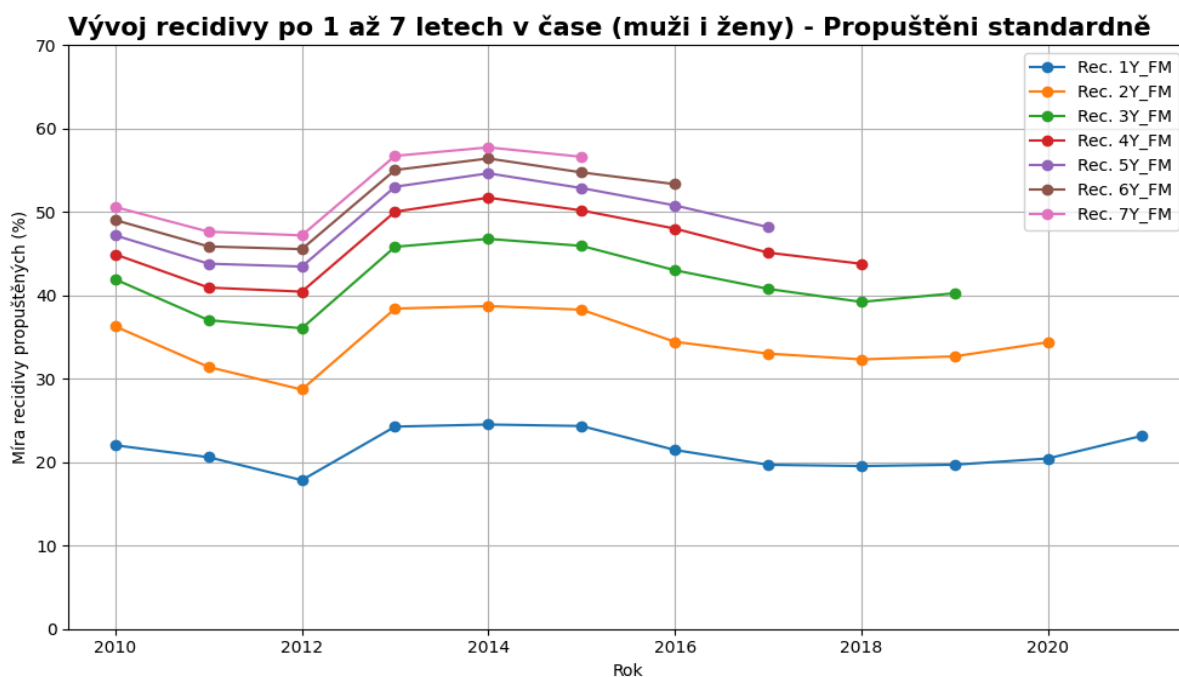


Tabulka 12 Vývoj recidivy po 1 až 7 letech v čase (muži i ženy) - Podm. prop.

Rok	2010	2011	2012	2013	2014	2015
Rec. 1Y_FM (%)	9.27	8.81	5.88	6.94	9.46	9.21
Rec. 2Y_FM (%)	19.46	16.62	12.52	15.88	18.09	18.42
Rec. 3Y_FM (%)	25.08	21.43	17.94	23.35	24.32	24.56
Rec. 4Y_FM (%)	28.30	25.19	22.62	28.18	27.70	28.54
Rec. 5Y_FM (%)	30.73	28.16	25.35	31.06	31.16	31.40
Rec. 6Y_FM (%)	33.06	30.31	27.42	33.18	33.18	32.45
Rec. 7Y_FM (%)	34.42	31.81	29.11	35.06	34.61	34.05
Rok	2016	2017	2018	2019	2020	2021
Rec. 1Y_FM (%)	9.19	4.15	4.50	4.03	5.13	6.20
Rec. 2Y_FM (%)	18.07	10.74	10.92	10.73	11.72	
Rec. 3Y_FM (%)	25.20	15.79	15.52	16.10		
Rec. 4Y_FM (%)	28.68	18.77	18.20			
Rec. 5Y_FM (%)	30.35	21.48				
Rec. 6Y_FM (%)	32.65					
Rec. 7Y_FM (%)						



Graf 13 Vývoj recidivy po 1 až 7 letech v čase (muži i ženy) - Propuštění standardně



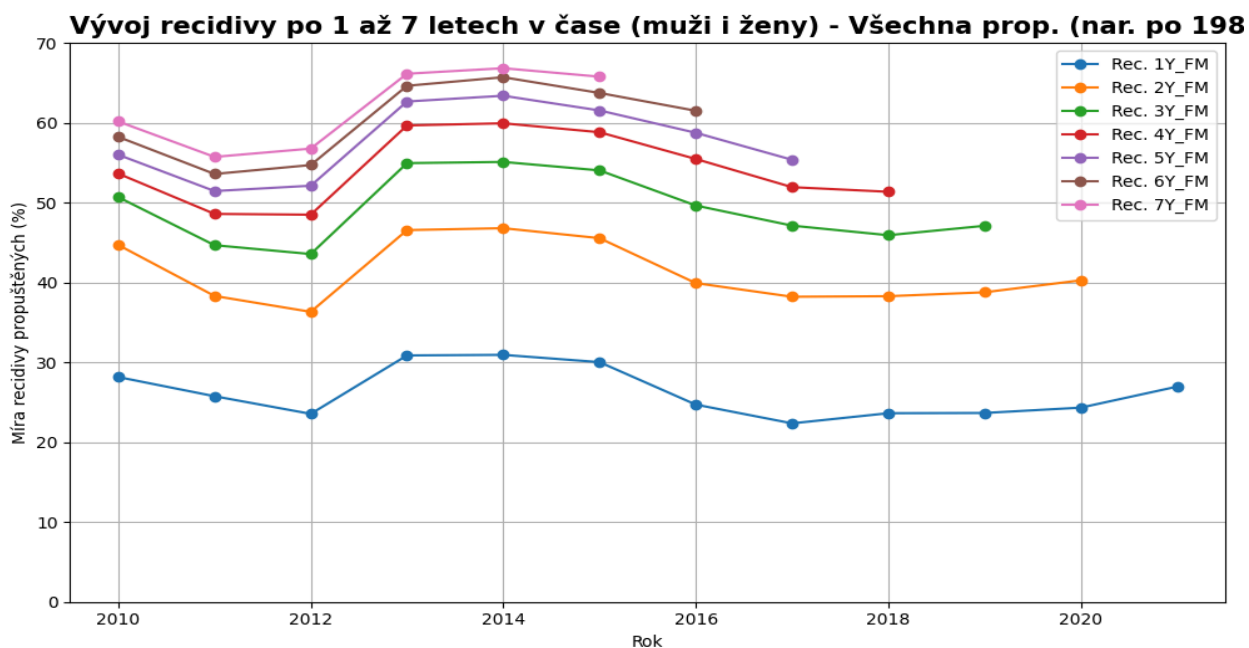
Graf mimo jiné ukazuje:

- Nárůst recidivy v závěru období je výrazný u čerstvě propuštěných. U recidivy těch, co jsou již na svobodě déle se tento promítl jen velmi lehce.

Tabulka 13 Vývoj recidivy po 1 až 7 letech v čase (muži i ženy) - Propuštění standardně

Rok	2010	2011	2012	2013	2014	2015
Rec. 1Y_FM (%)	22.03	20.60	17.85	24.27	24.52	24.34
Rec. 2Y_FM (%)	36.28	31.42	28.71	38.42	38.72	38.29
Rec. 3Y_FM (%)	41.92	37.03	36.06	45.83	46.78	45.94
Rec. 4Y_FM (%)	44.92	40.94	40.45	50.04	51.72	50.19
Rec. 5Y_FM (%)	47.19	43.80	43.46	53.03	54.64	52.87
Rec. 6Y_FM (%)	49.03	45.87	45.55	55.04	56.42	54.75
Rec. 7Y_FM (%)	50.60	47.64	47.20	56.73	57.75	56.62
Rok	2016	2017	2018	2019	2020	2021
Rec. 1Y_FM (%)	21.47	19.69	19.54	19.70	20.45	23.14
Rec. 2Y_FM (%)	34.44	33.02	32.33	32.69	34.39	
Rec. 3Y_FM (%)	43.02	40.78	39.22	40.26		
Rec. 4Y_FM (%)	48.01	45.13	43.79			
Rec. 5Y_FM (%)	50.79	48.19				
Rec. 6Y_FM (%)	53.34					
Rec. 7Y_FM (%)						

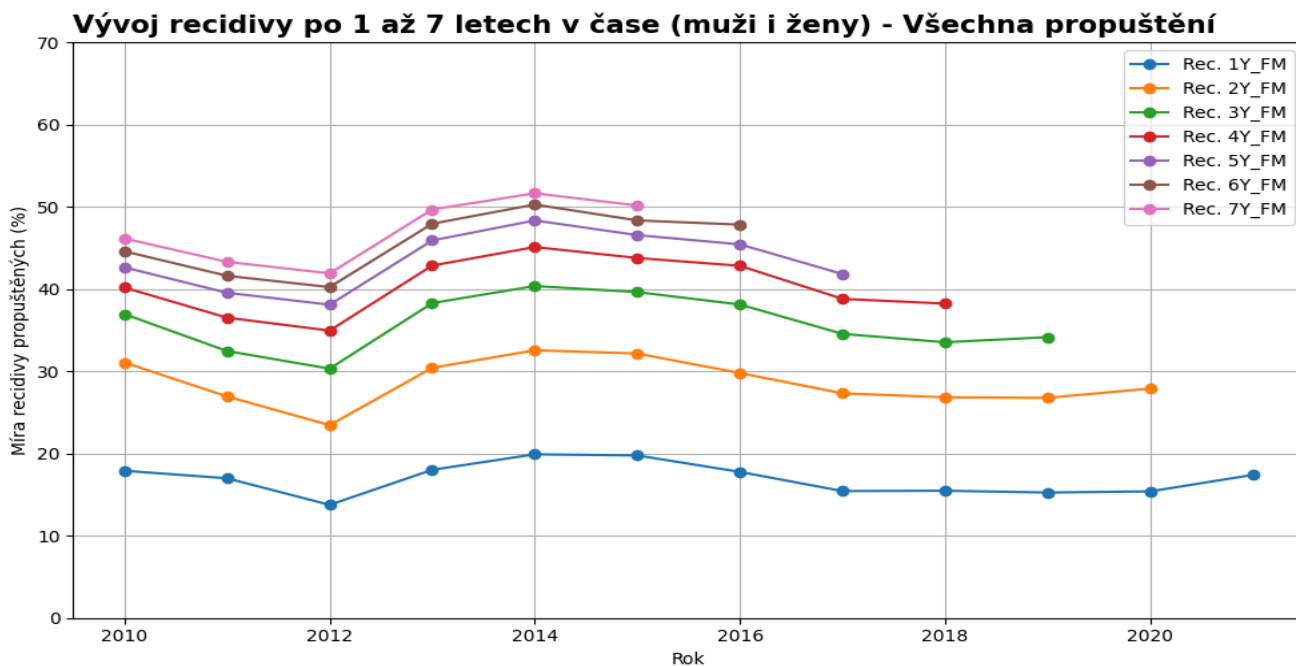
Graf 14 Vývoj recidivy po 1 až 7 letech v čase (muži i ženy) - Všechna prop. (nar. po 1980)



Tabulka 14 Vývoj recidivy po 1 až 7 letech v čase (muži i ženy) - Všechna prop. (nar. po 1980)

Rok	2010	2011	2012	2013	2014	2015
Rec. 1Y_FM (%)	28.17	25.77	23.56	30.88	30.95	30.04
Rec. 2Y_FM (%)	44.72	38.33	36.34	46.58	46.82	45.57
Rec. 3Y_FM (%)	50.71	44.69	43.58	54.97	55.12	54.06
Rec. 4Y_FM (%)	53.66	48.61	48.51	59.69	59.96	58.84
Rec. 5Y_FM (%)	56.02	51.47	52.14	62.69	63.41	61.57
Rec. 6Y_FM (%)	58.26	53.61	54.73	64.66	65.73	63.76
Rec. 7Y_FM (%)	60.19	55.75	56.79	66.17	66.86	65.80
Rok	2016	2017	2018	2019	2020	2021
Rec. 1Y_FM (%)	24.72	22.37	23.64	23.67	24.34	26.97
Rec. 2Y_FM (%)	39.94	38.23	38.30	38.79	40.29	
Rec. 3Y_FM (%)	49.66	47.14	45.94	47.12		
Rec. 4Y_FM (%)	55.49	51.96	51.38			
Rec. 5Y_FM (%)	58.77	55.39				
Rec. 6Y_FM (%)	61.53					
Rec. 7Y_FM (%)						

Graf 15 Vývoj recidivy po 1 až 7 letech v čase (muži i ženy) - Všechna propuštění



**Graf mimo jiné ukazuje:**

- Recidiva v prvním roce se za celé období pohybuje kolem 18 %. Recidiva po dvou letech je cca o 11 p.b. vyšší, t.j. celkem okolo 29 %. Recidiva po třech letech je cca o 7 p.b. vyšší, t.j. celkem okolo 36 %. Po třetím roce už recidiva roste relativně pomalu.
- Třetí bod na zelené křivce, tedy recidiva po třech letech na svobodě pro ty propuštěné v roce 2012 je nižší, než recidiva po pouhých dvou letech na svobodě pro propuštěné v letech 2013 - 2015, tedy 4. až 6. bod oranžové křivky.

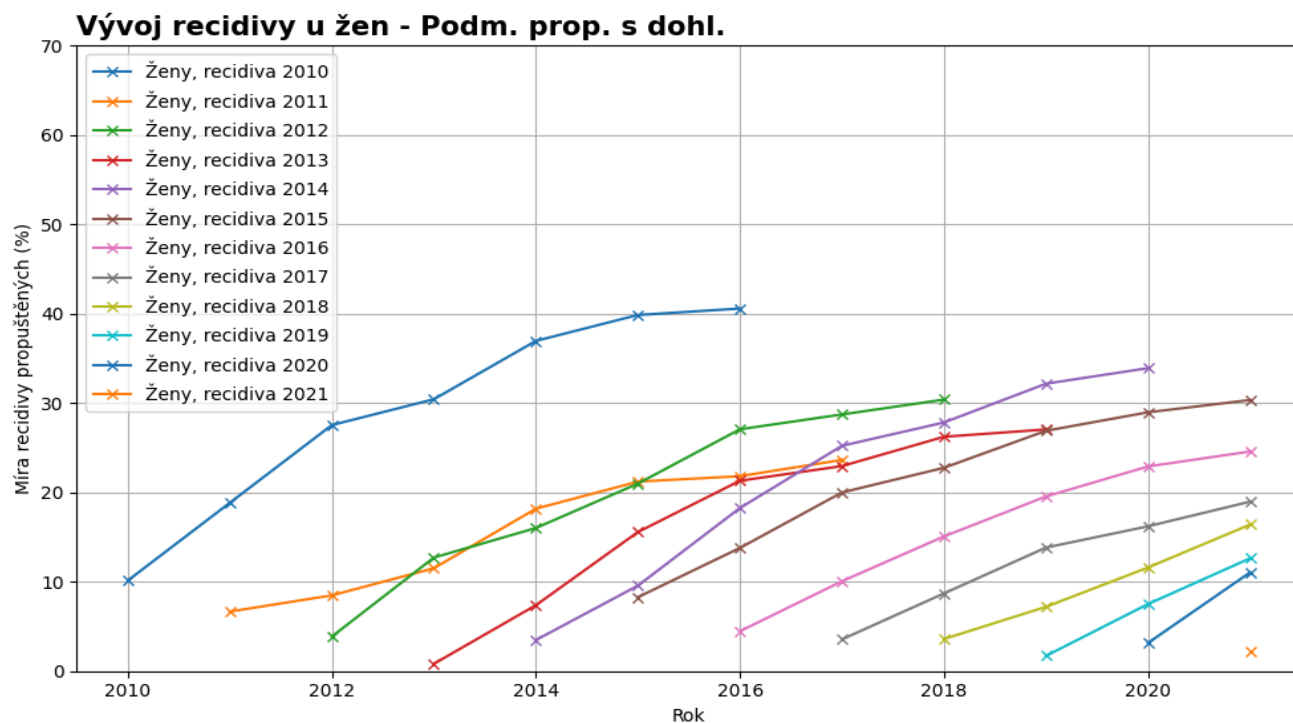
Tabulka 15 Vývoj recidivy po 1 až 7 letech v čase (muži i ženy) - Všechna propuštění

Rok	2010	2011	2012	2013	2014	2015
Rec. 1Y_FM (%)	17.91	16.99	13.76	18.02	19.91	19.77
Rec. 2Y_FM (%)	31.08	26.95	23.46	30.43	32.57	32.17
Rec. 3Y_FM (%)	36.96	32.47	30.33	38.30	40.38	39.64
Rec. 4Y_FM (%)	40.19	36.53	34.96	42.87	45.12	43.79
Rec. 5Y_FM (%)	42.65	39.56	38.11	45.92	48.36	46.57
Rec. 6Y_FM (%)	44.60	41.62	40.25	47.96	50.29	48.36
Rec. 7Y_FM (%)	46.16	43.32	41.92	49.69	51.66	50.18
Rok	2016	2017	2018	2019	2020	2021
Rec. 1Y_FM (%)	17.77	15.44	15.48	15.26	15.40	17.40
Rec. 2Y_FM (%)	29.80	27.33	26.84	26.78	27.91	
Rec. 3Y_FM (%)	38.13	34.56	33.54	34.16		
Rec. 4Y_FM (%)	42.84	38.82	38.24			
Rec. 5Y_FM (%)	45.45	41.84				
Rec. 6Y_FM (%)	47.85					
Rec. 7Y_FM (%)						



## Celkový vývoj recidivy u žen

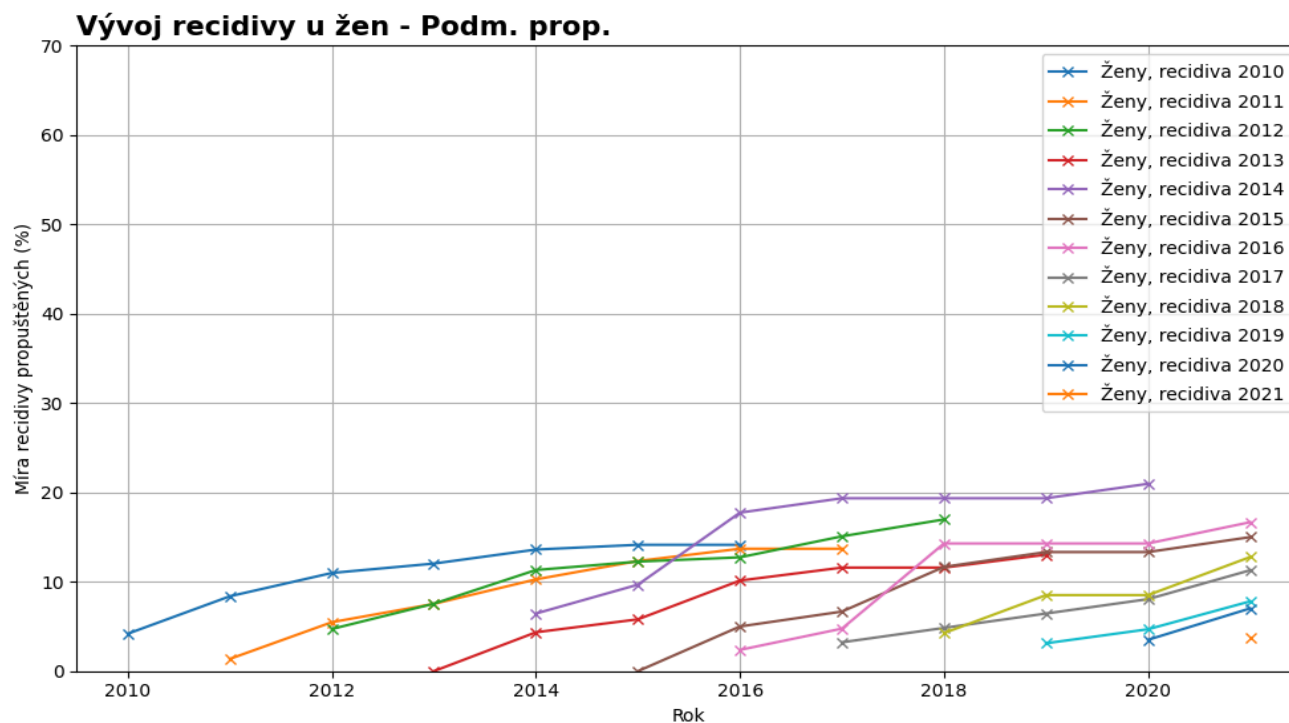
Graf 16 Vývoj recidivy u žen - Podm. prop. s dohl.



### Graf mimo jiné ukazuje:

- Recidiva žen podmíněně propuštěných žen s dohledem je oproti mužské relativně vysoká, ale značně klesla oproti začátku období.

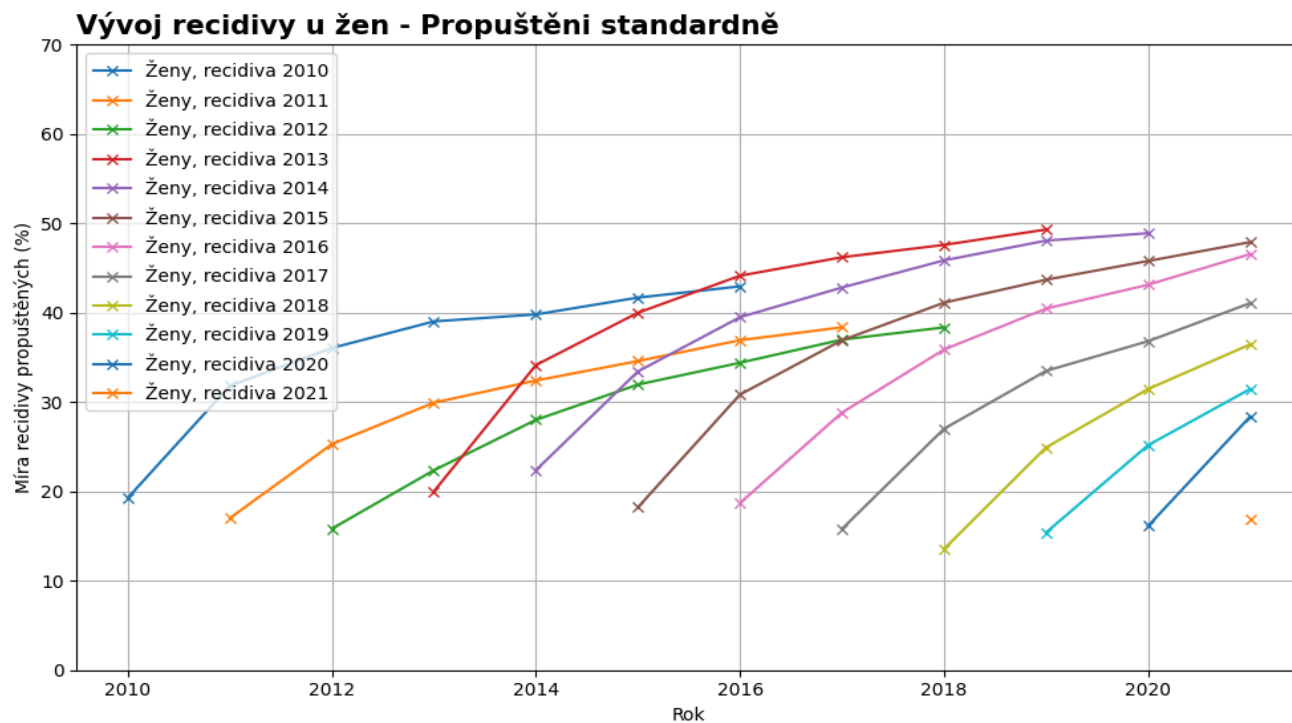
Graf 17 Vývoj recidivy u žen - Podm. prop.



**Graf mimo jiné ukazuje:**

- Ženy podmíněně propuštěné mají oproti mužům velmi nízkou recidivu..

Graf 18 Vývoj recidivy u žen - Propuštění standardně

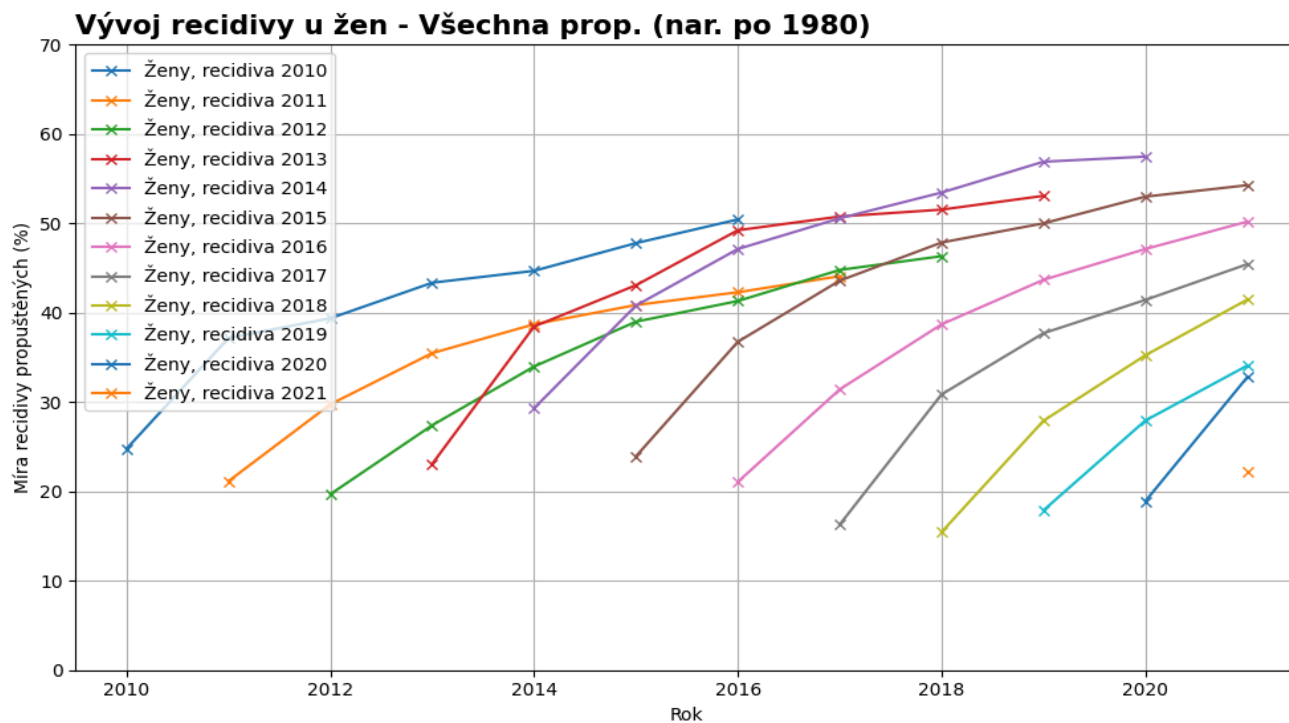


**Graf mimo jiné ukazuje:**

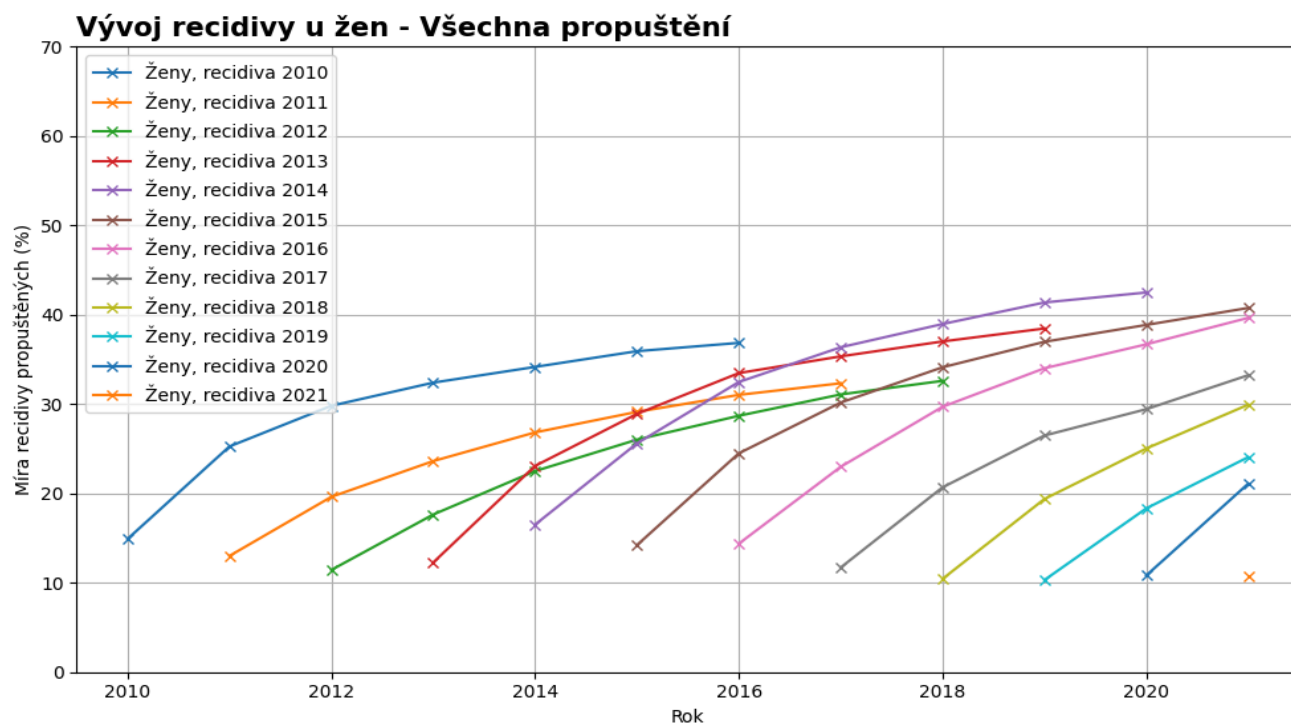
- Recidiva žen podmíněně propuštěných s dohledem je relativně vysoká, ale značně klesla oproti začátku období



Graf 19 Vývoj recidivy u žen - Všechna prop. (nar. po 1980)



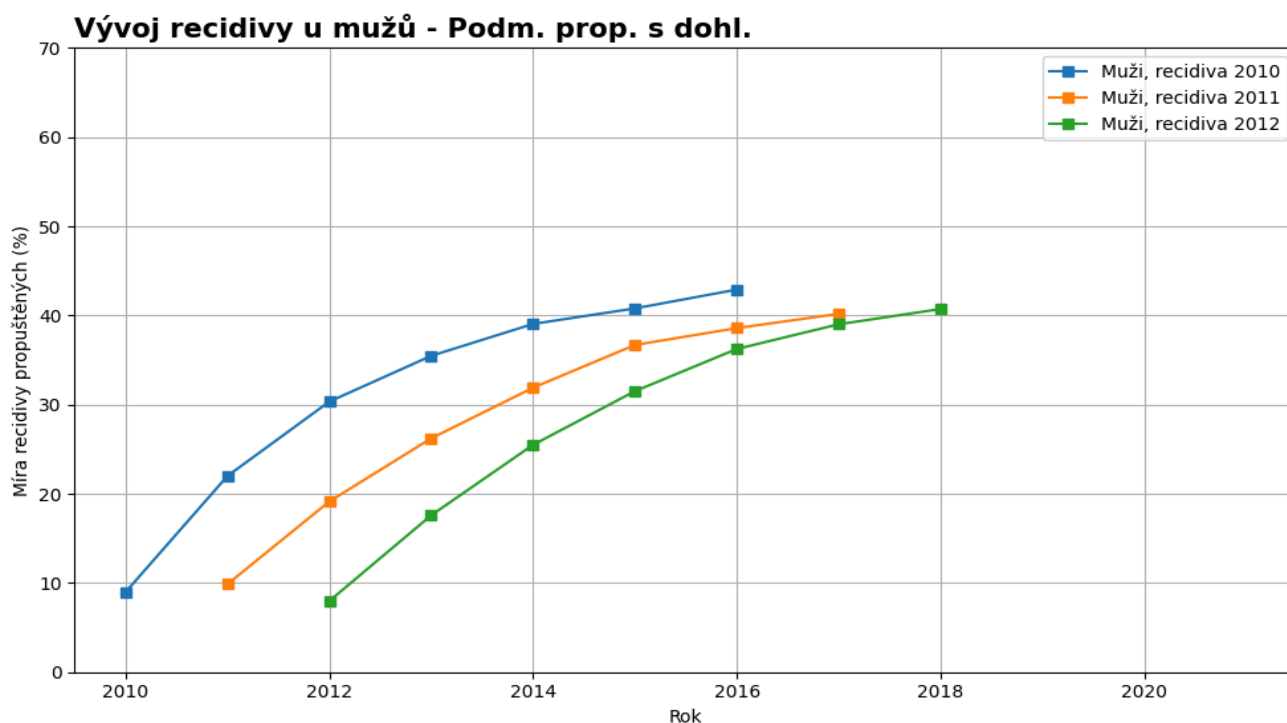
Graf 19 Vývoj recidivy u žen - Všechna propuštění



## Celkový vývoj recidivy u mužů

V následujících grafech je uvedeno záměrně období rozděleně, nejprve roky 2010–2012, poté zbytek období a až pak všechny roky dohromady. To má usnadnit a vizuálně zvýraznit rozdíl, který rokem 2013 nastal. Recidiva v druhé části na vyšších hodnotách začíná už v prvním roce a i nadále rychleji roste, křivky jsou viditelně strnější. Ukázáno je to na mužské recidivě, kde jsou křivky díky vyššímu počtu vězňů oproti vězenkyním díky počtu méně volatilní (statisticky se daná křivka více vyhladila).

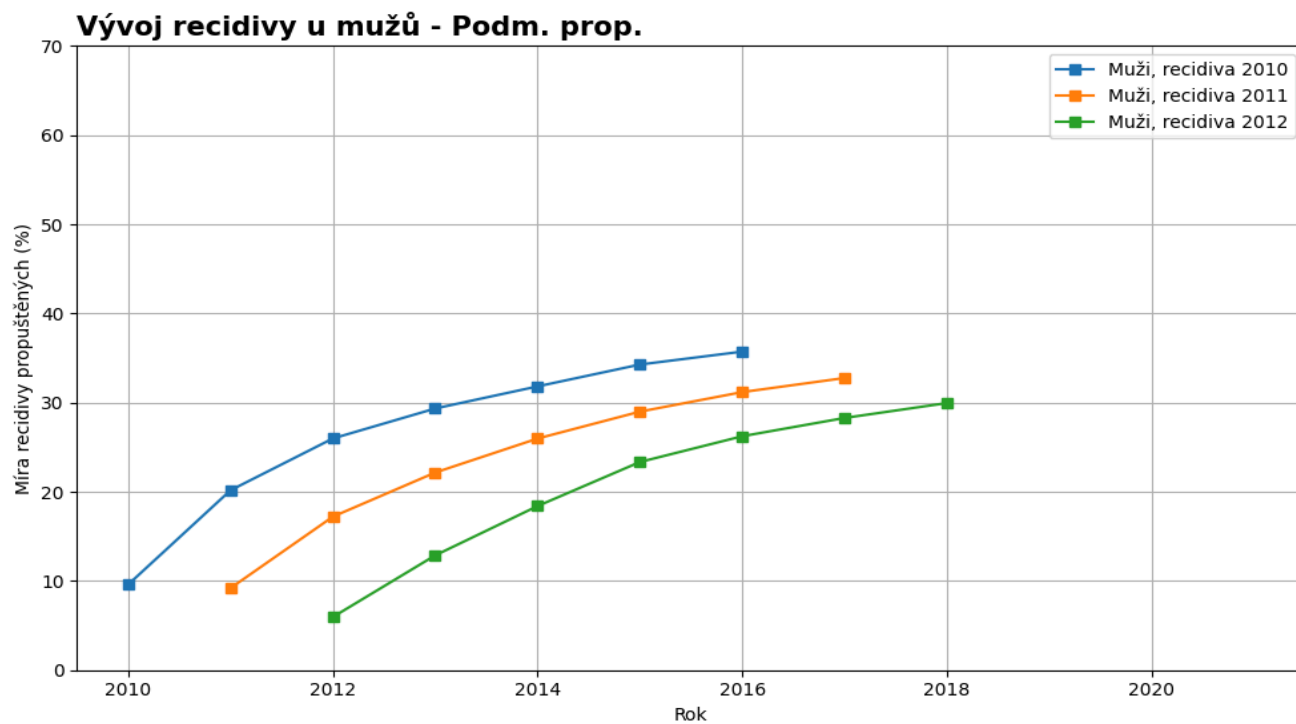
Graf 20 Vývoj recidivy u mužů - Podm. prop. s dohl.



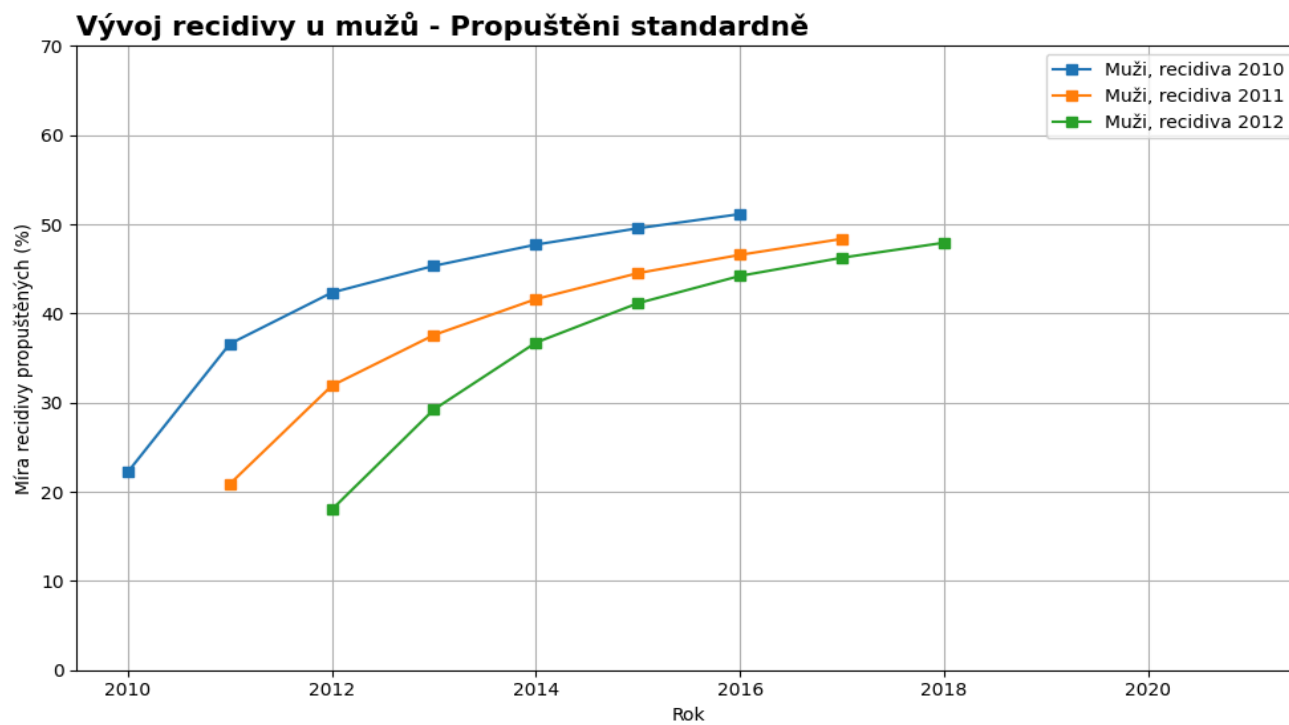
### Graf mimo jiné ukazuje:

- Nárůst recidivy u podmíněně propuštěných s dohledem je u mužů menší než u žen.

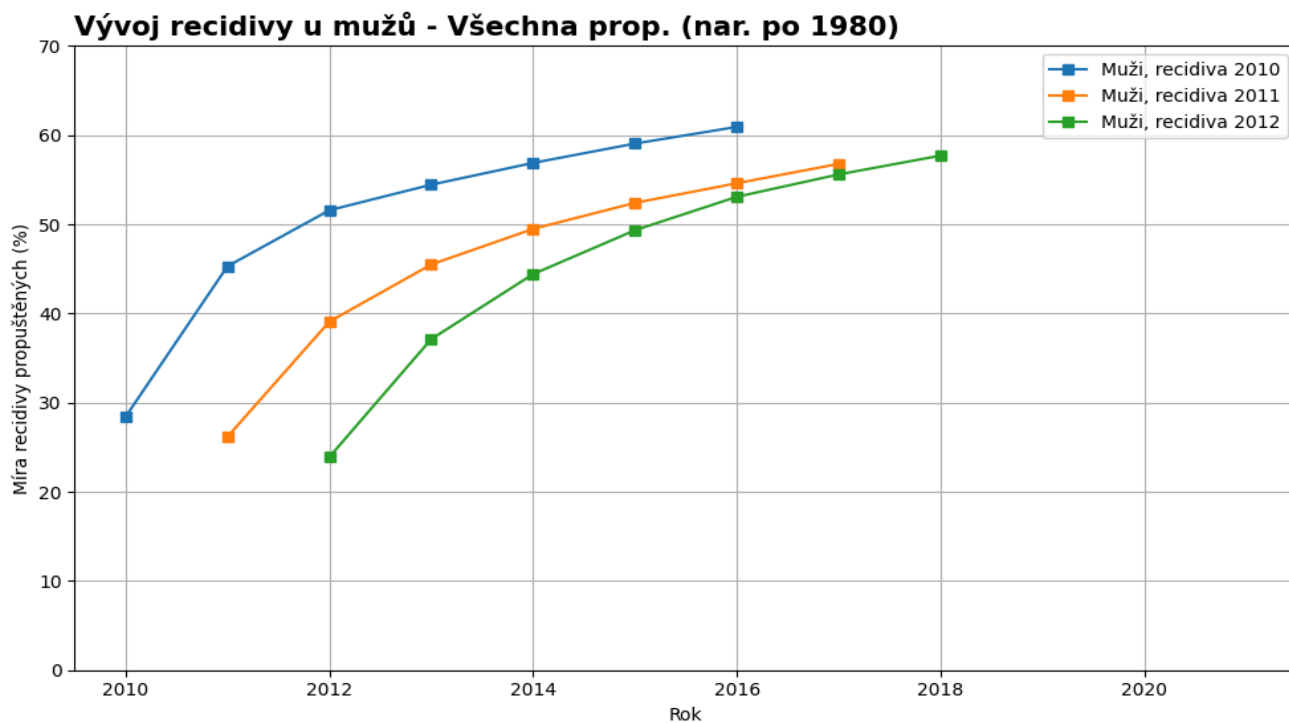
Graf 21 Vývoj recidivy u mužů - Podm. prop.



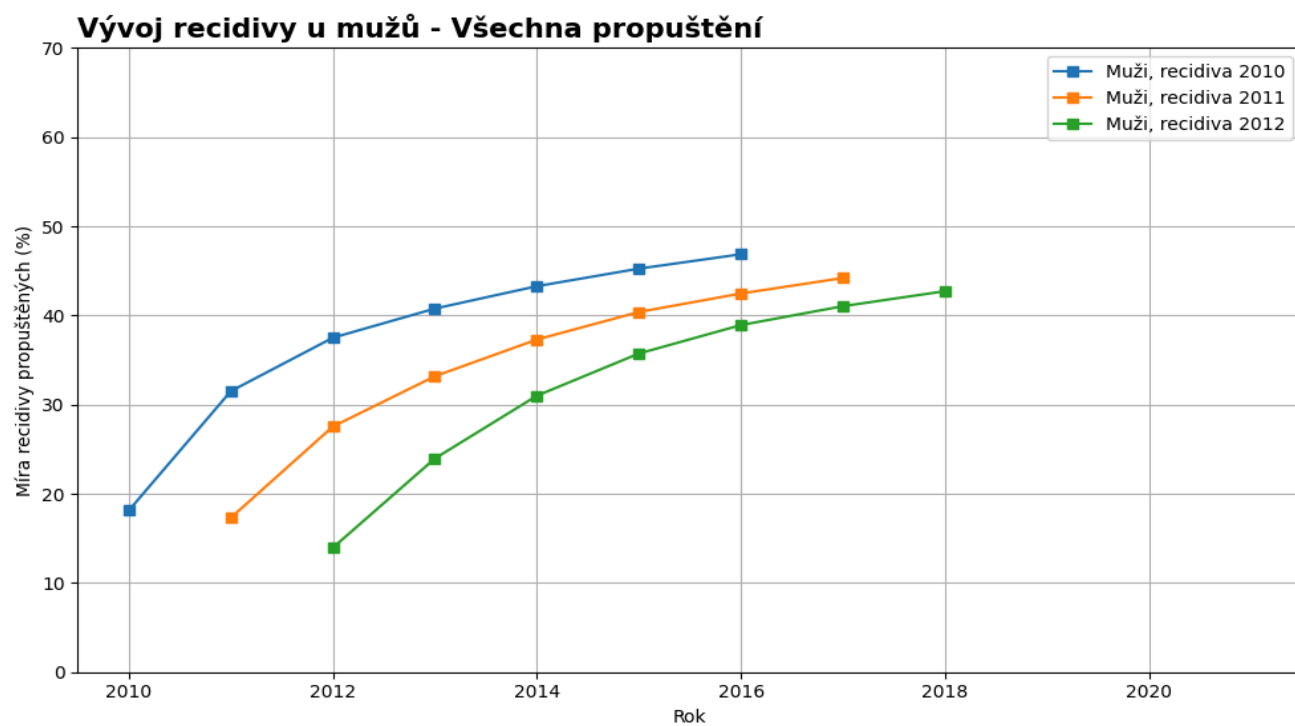
Graf 22 Vývoj recidivy u mužů - Propuštění standardně



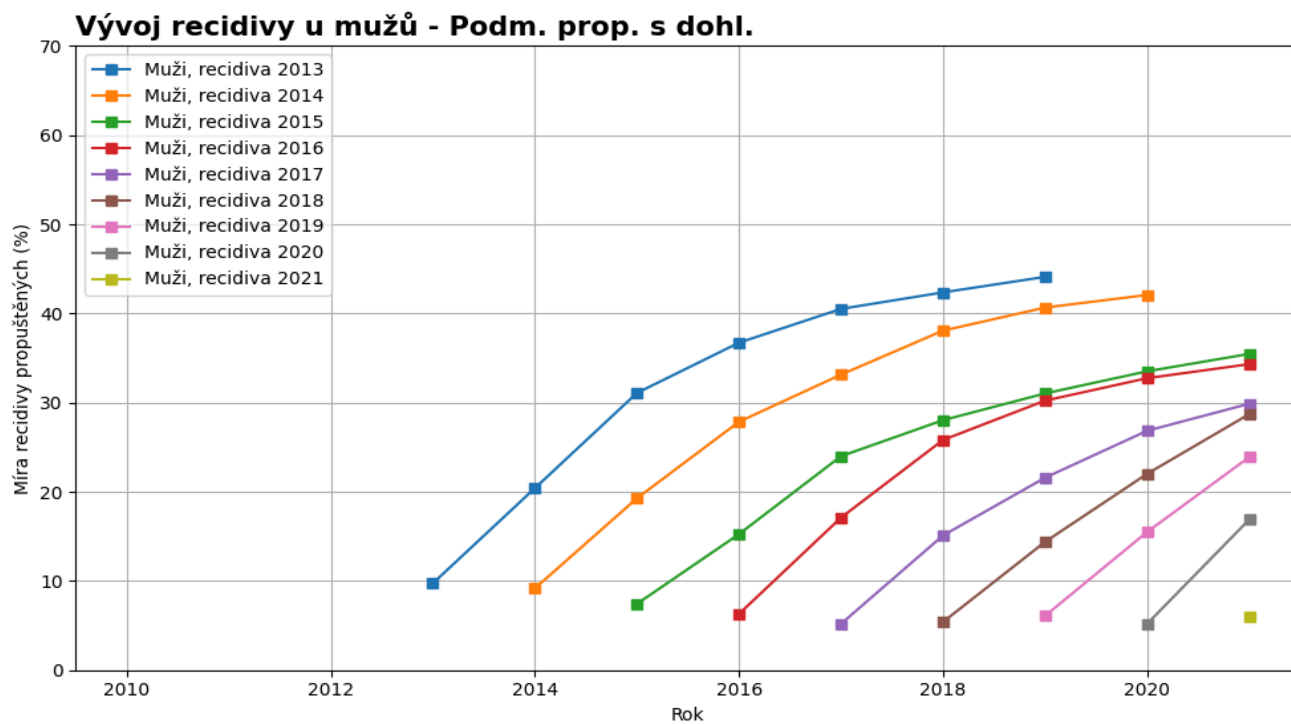
Graf 23 Vývoj recidivy u mužů - Všechna prop. (nar. po 1980)



Graf 24 Vývoj recidivy u mužů - Všechna propuštění

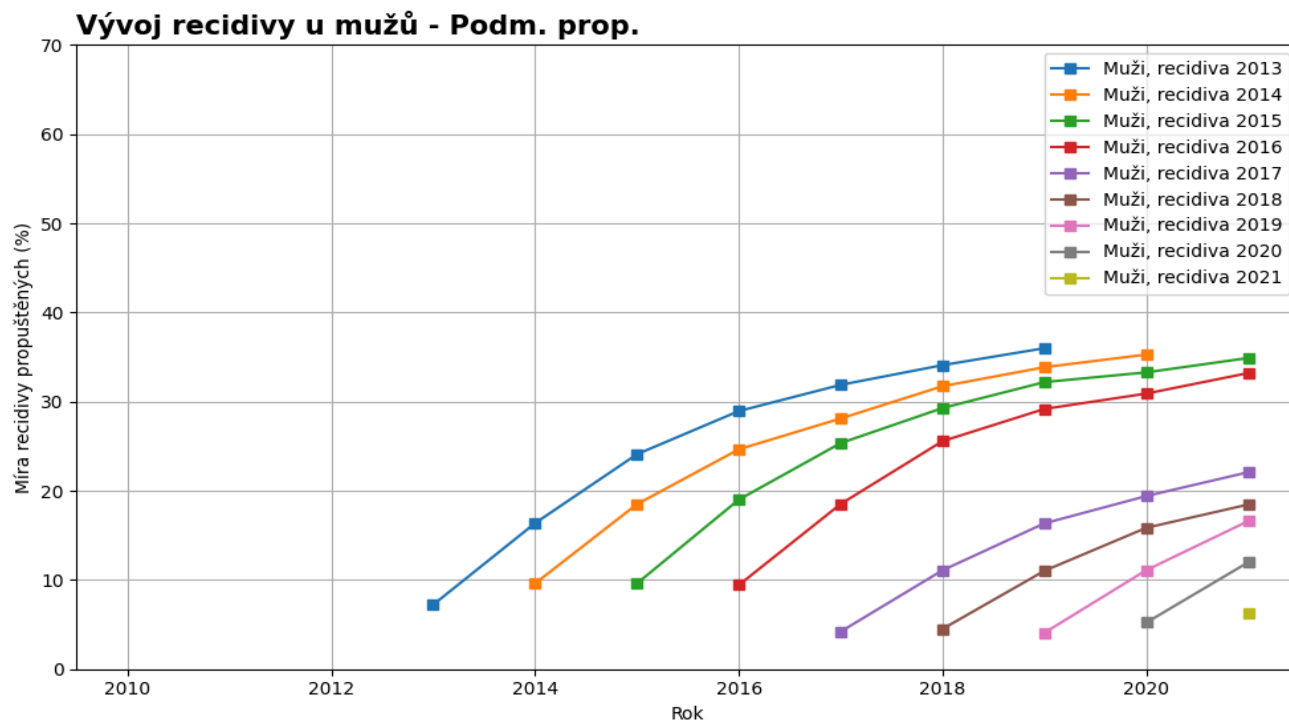


Graf 25 Vývoj recidivy u mužů - Podm. prop. s dohl.

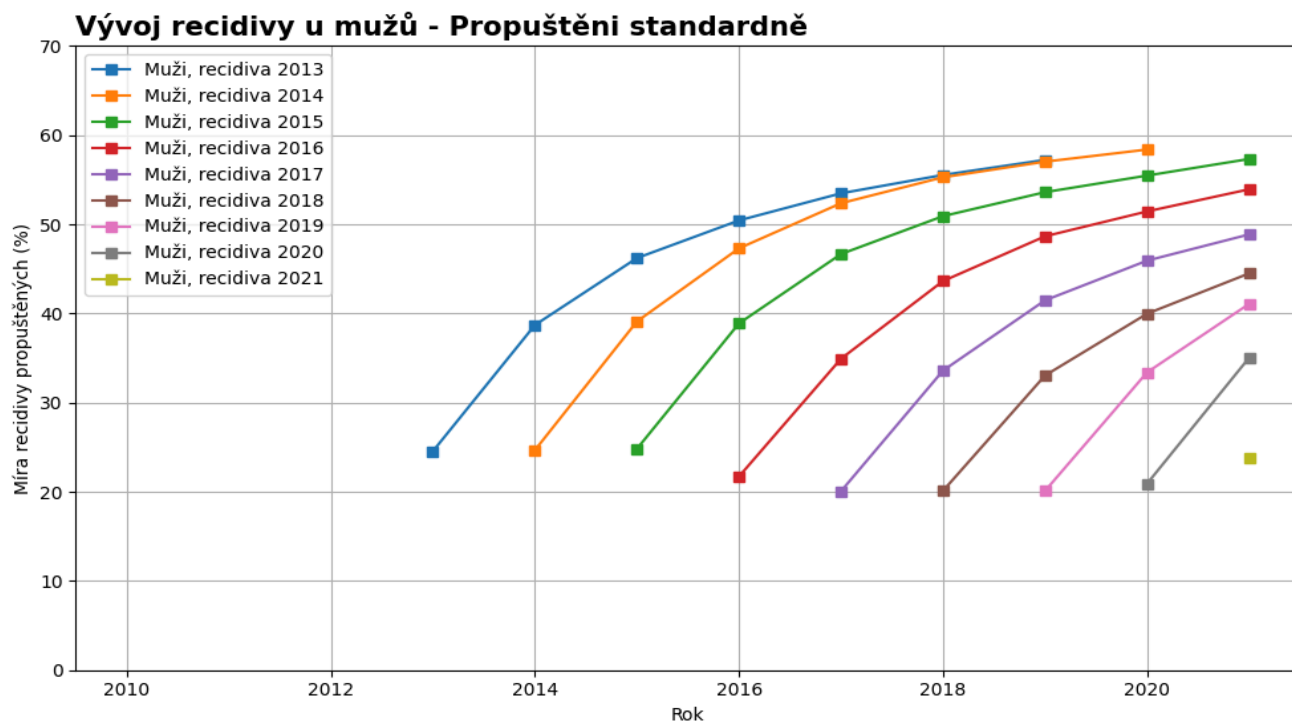




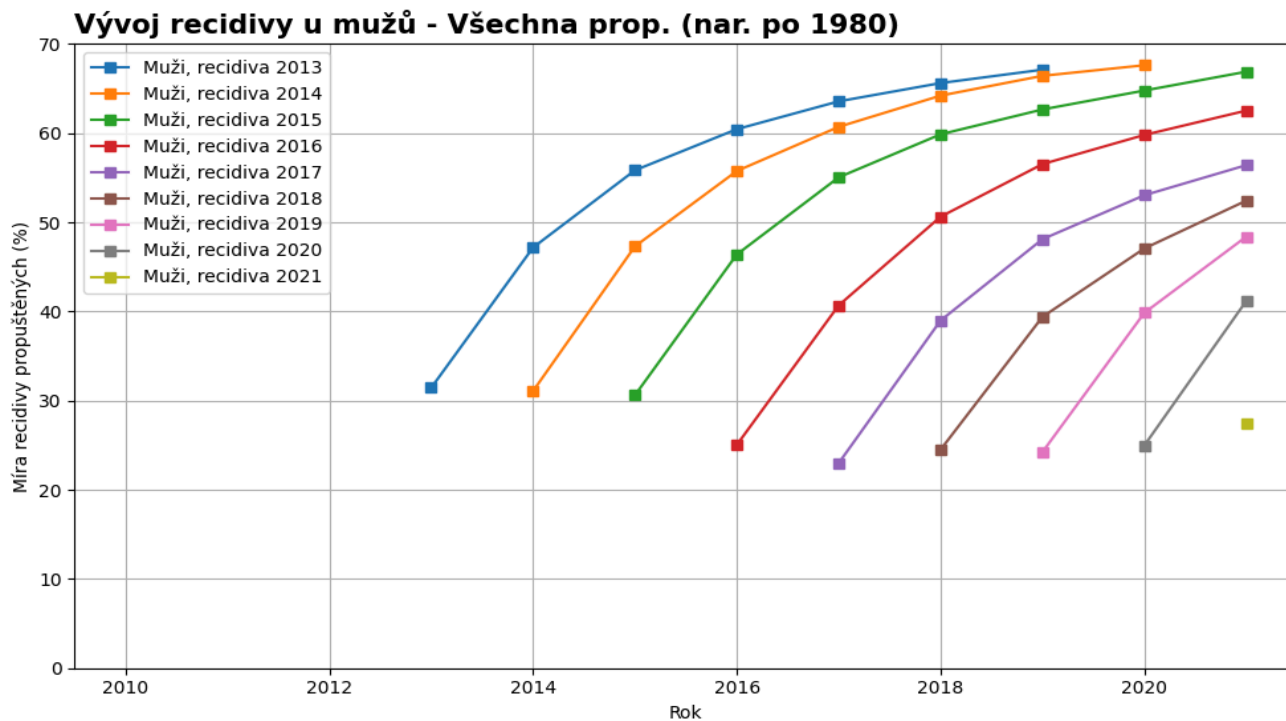
Graf 26 Vývoj recidivy u mužů - Podm. prop.



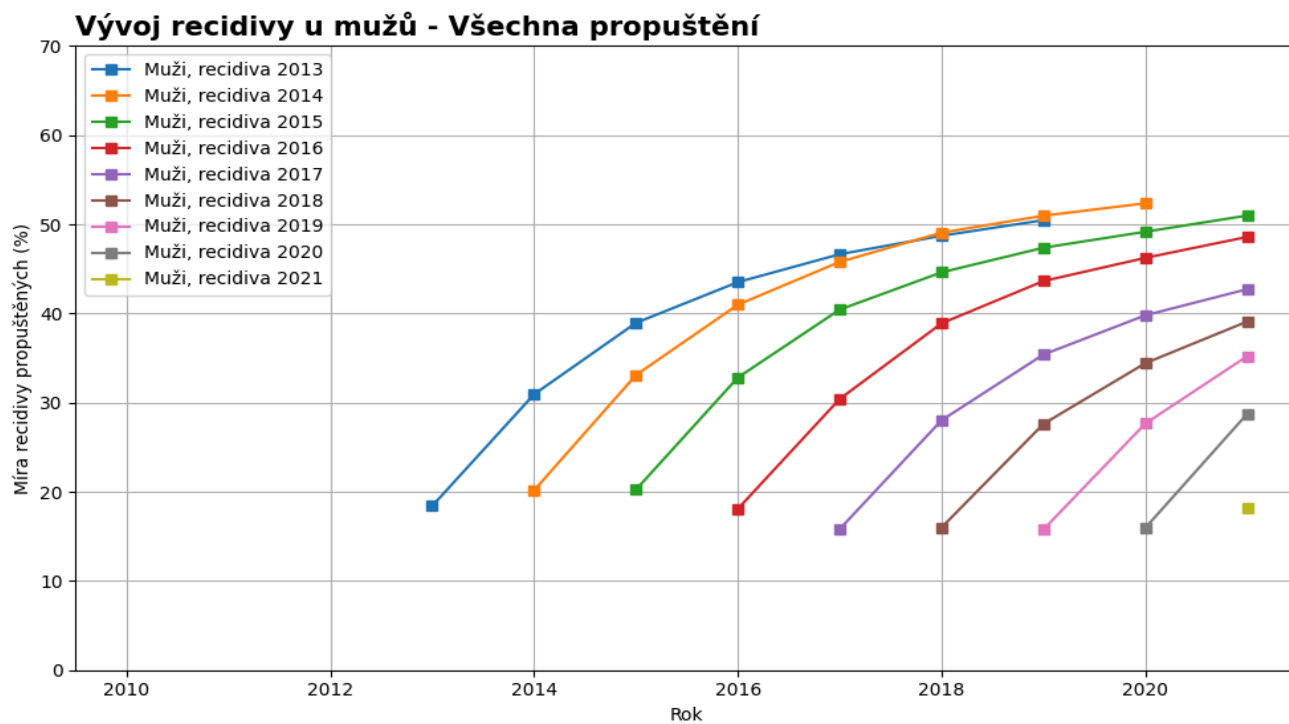
Graf 27 Vývoj recidivy u mužů - Propuštění standardně



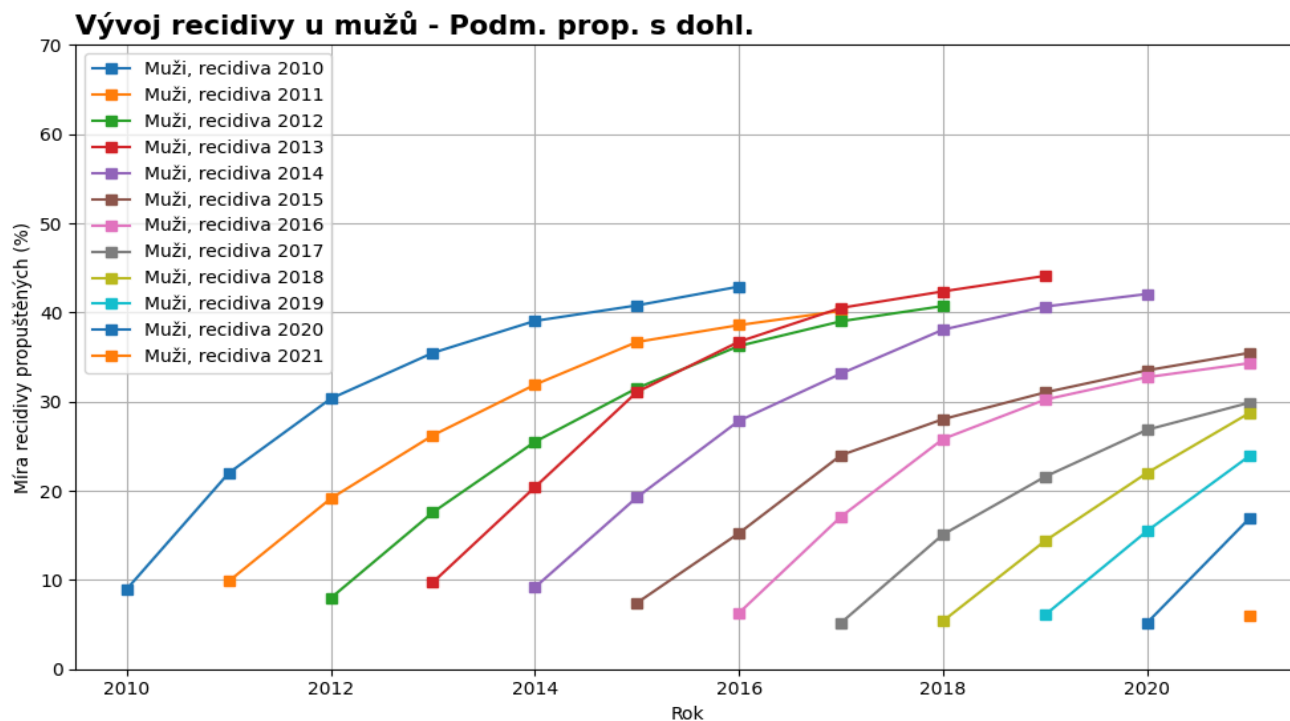
Graf 28 Vývoj recidivy u mužů - Všechna prop. (nar. po 1980)



Graf 29 Vývoj recidivy u mužů - Všechna prop.



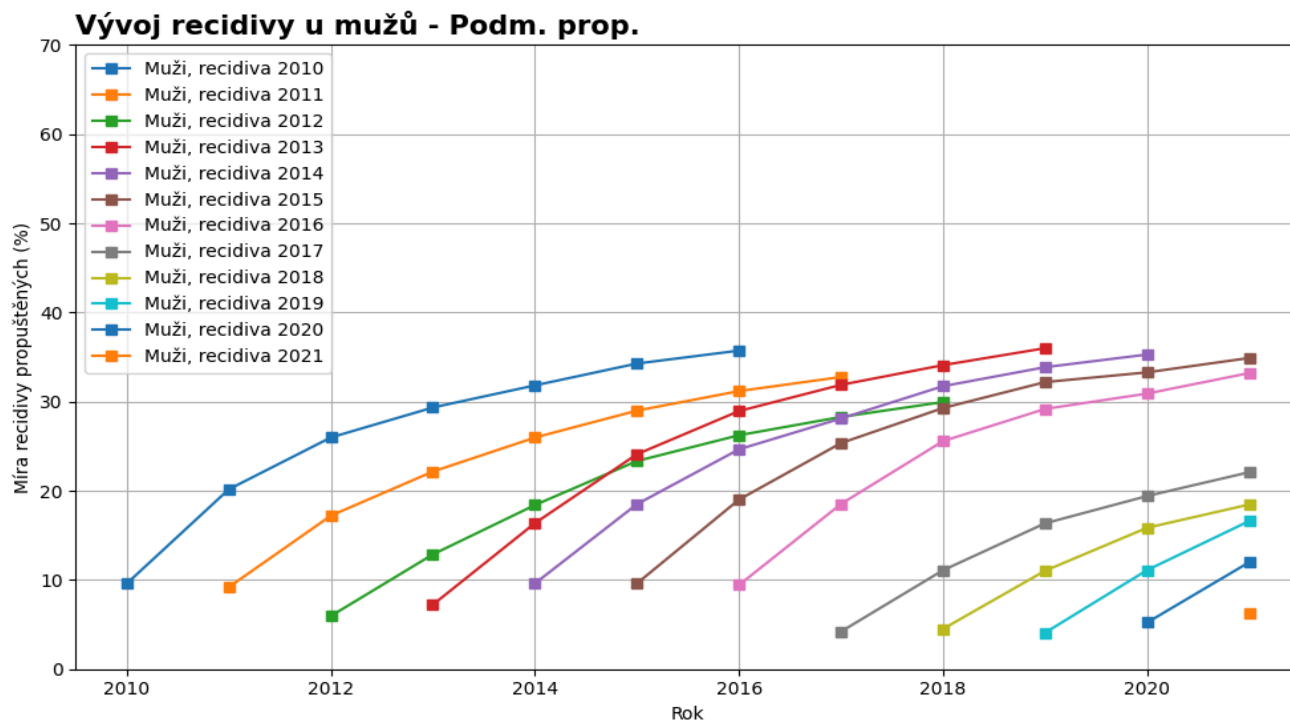
Graf 30 Vývoj recidivy u mužů - Podm. prop. s dohl.



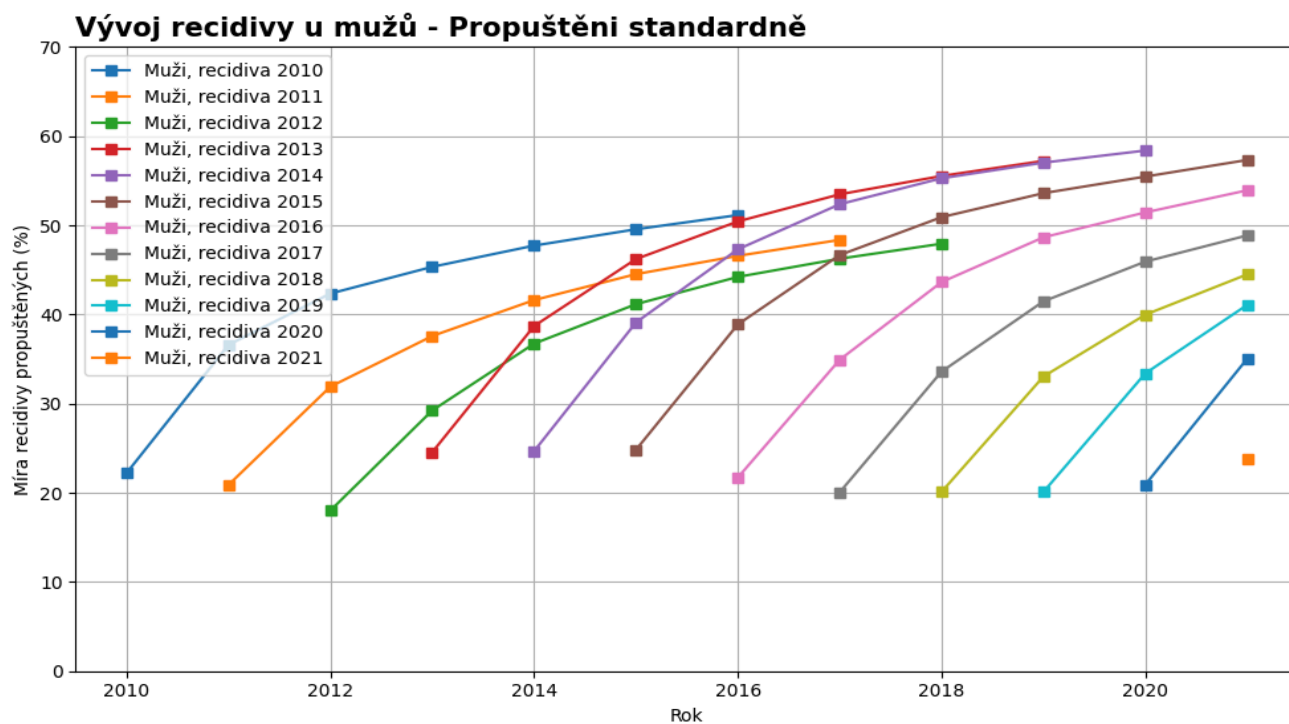
Graf mimo jiné ukazuje:

- Recidiva po dvou letech pro propuštěné v roce 2013 byla prakticky totožná, jako recidiva po třech letech na svobodě pro propuštěné v roce 2012.

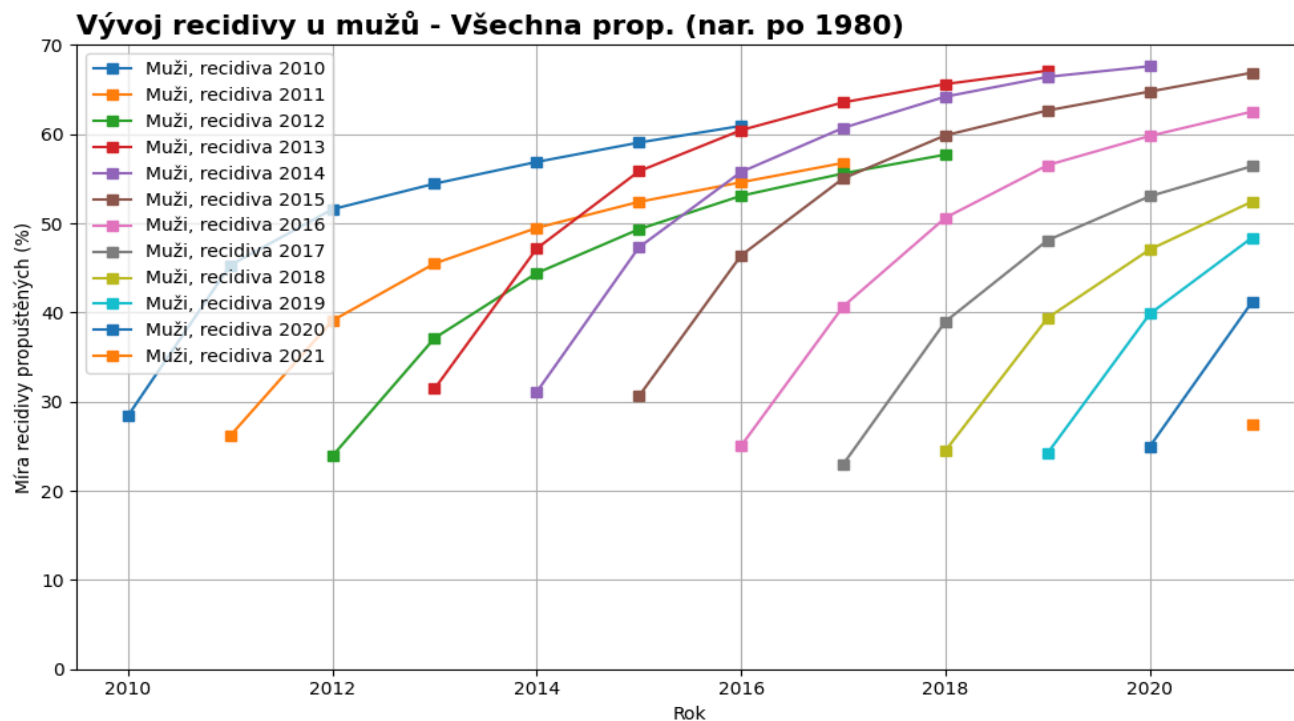
Graf 31 Vývoj recidivy u mužů - Podm. prop.



Graf 32 Vývoj recidivy u mužů - Propuštění standardně

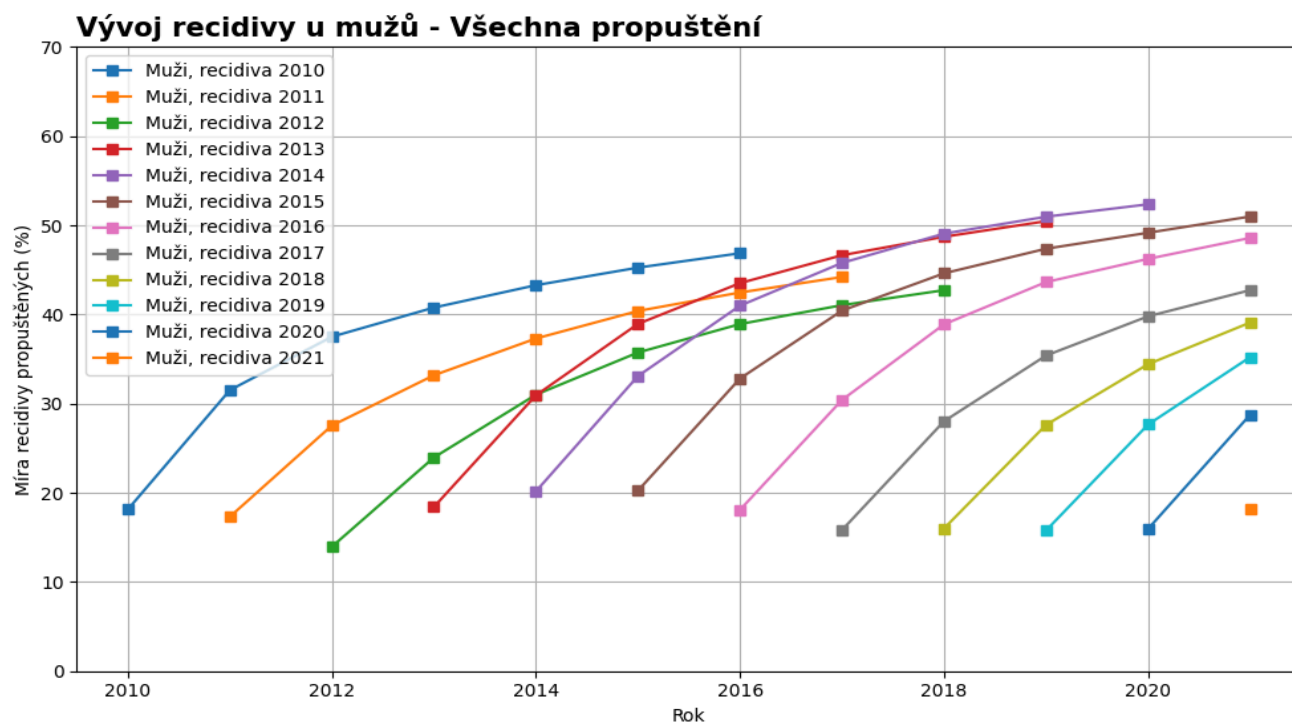


Graf 33 Vývoj recidivy u mužů - Všechna prop. (nar. po 1980)



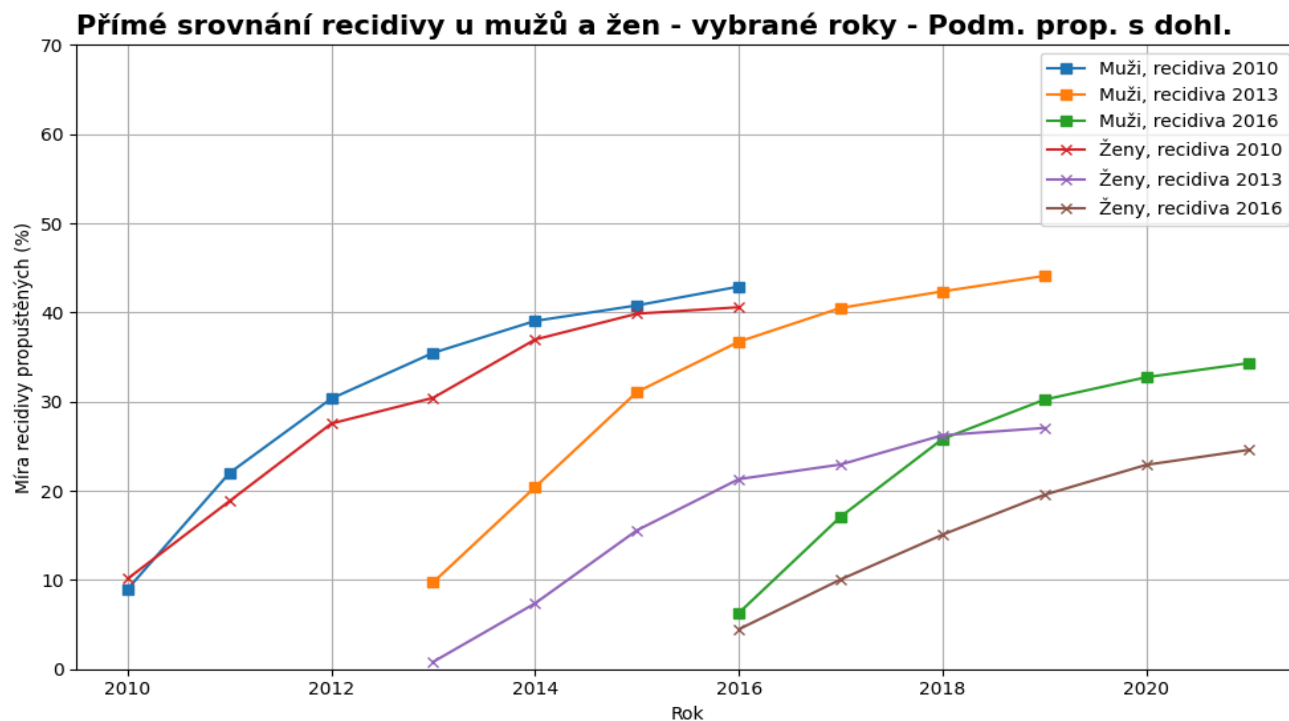


Graf 34 Vývoj recidivy u mužů - Všechna propuštění

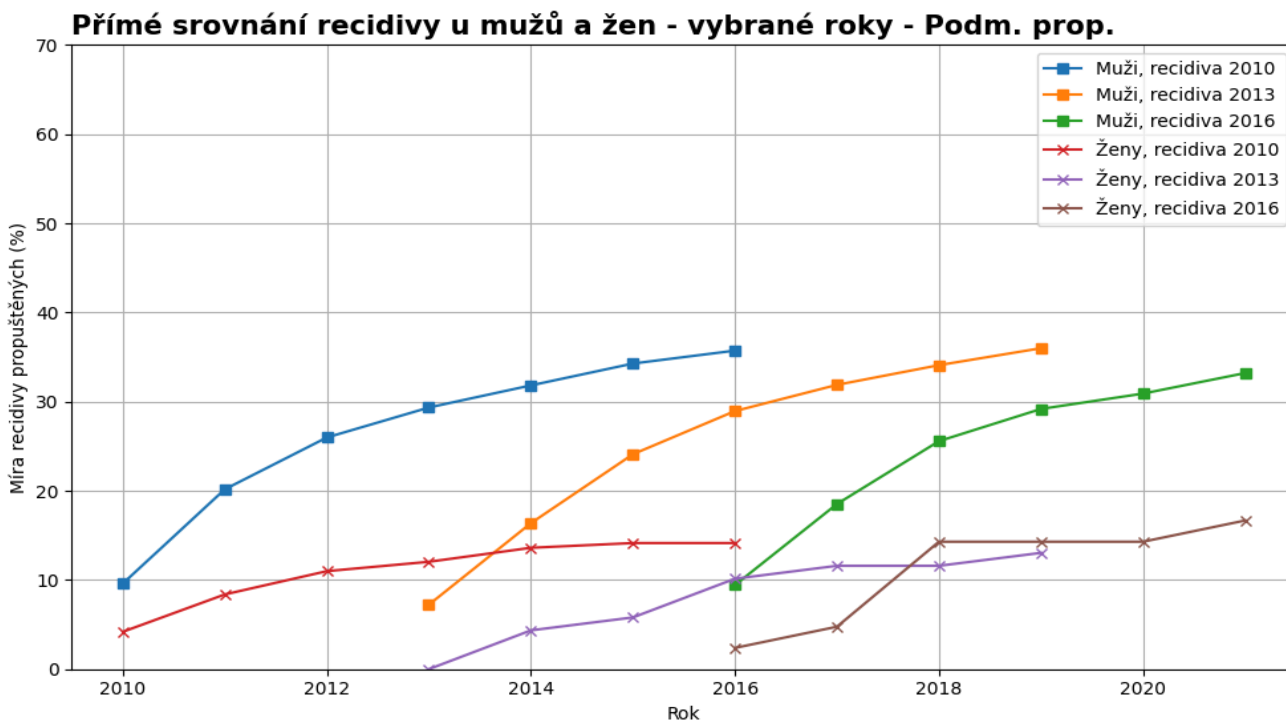


## Přímé srovnání recidivy u mužů a žen

Graf 35 Přímé srovnání recidivy u mužů a žen - vybrané roky - podm. prop. s dohl.



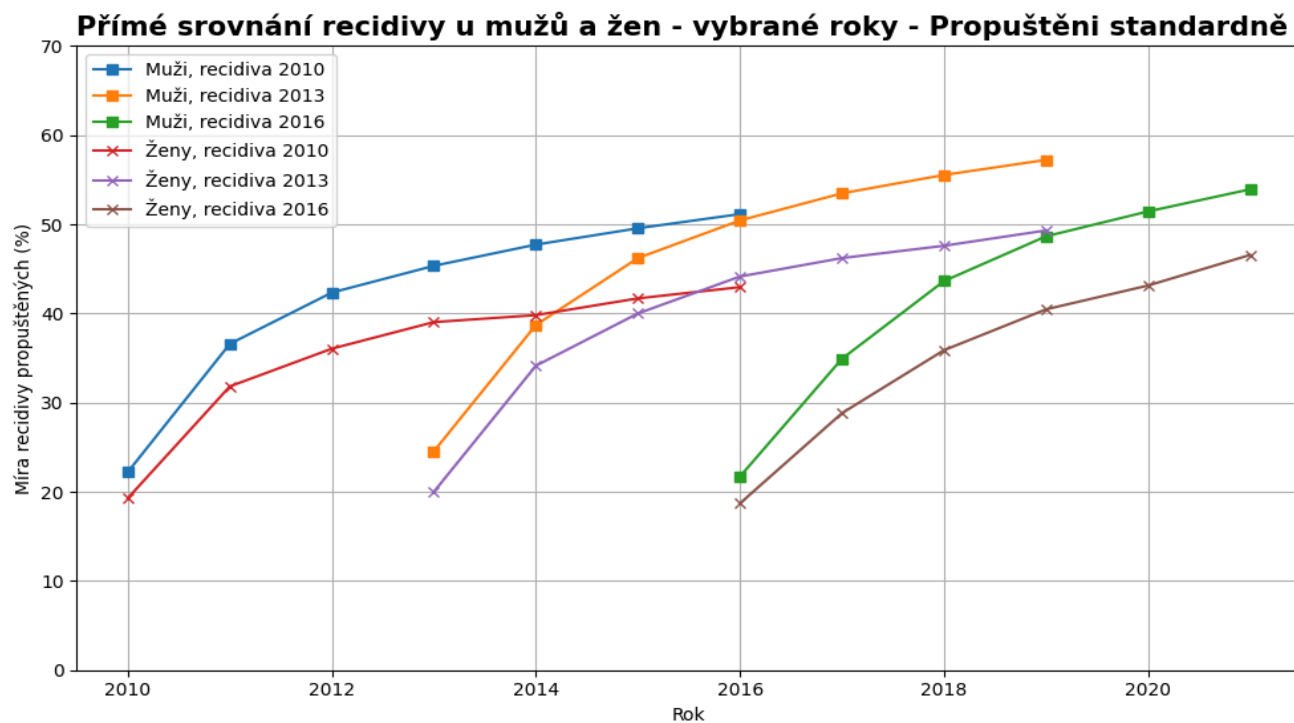
Graf 36 Přímé srovnání recidivy u mužů a žen - vybrané roky - Podm. prop.



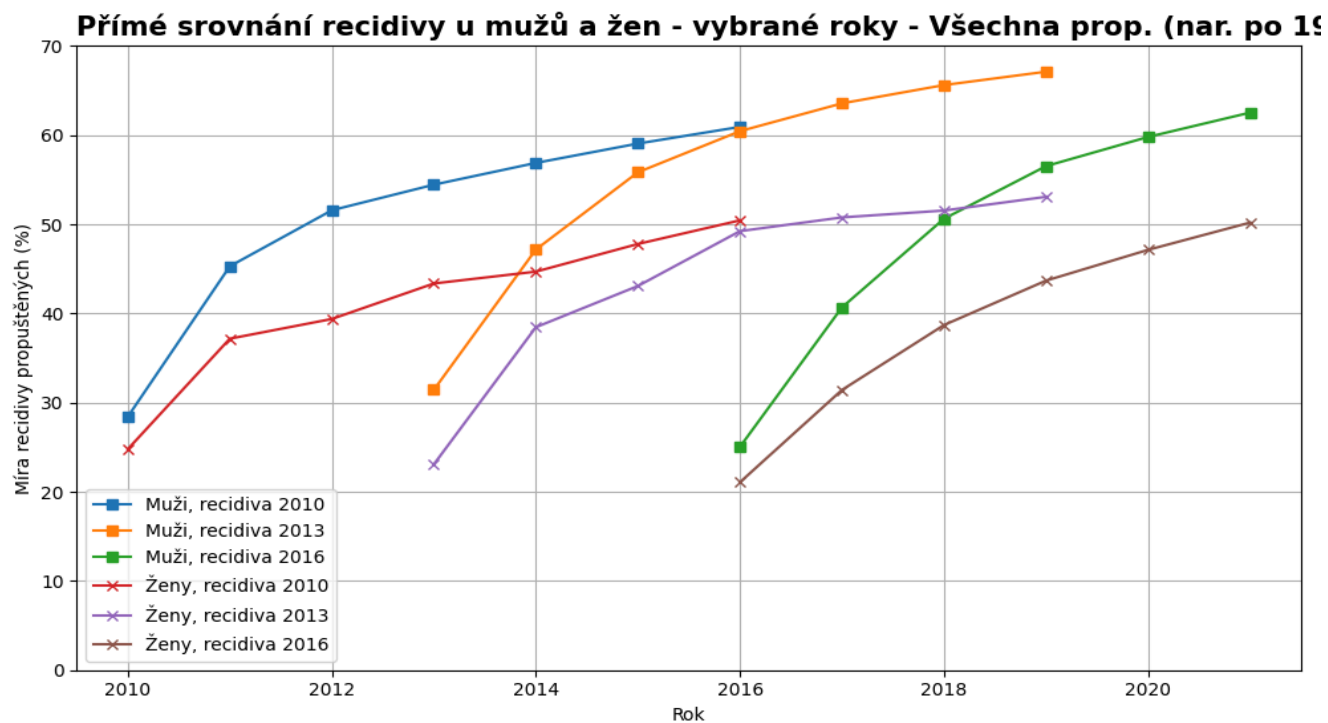
Graf mimo jiné ukazuje:

- Ženy podmíněně propuštěné opravdu nejsou recidivistky.

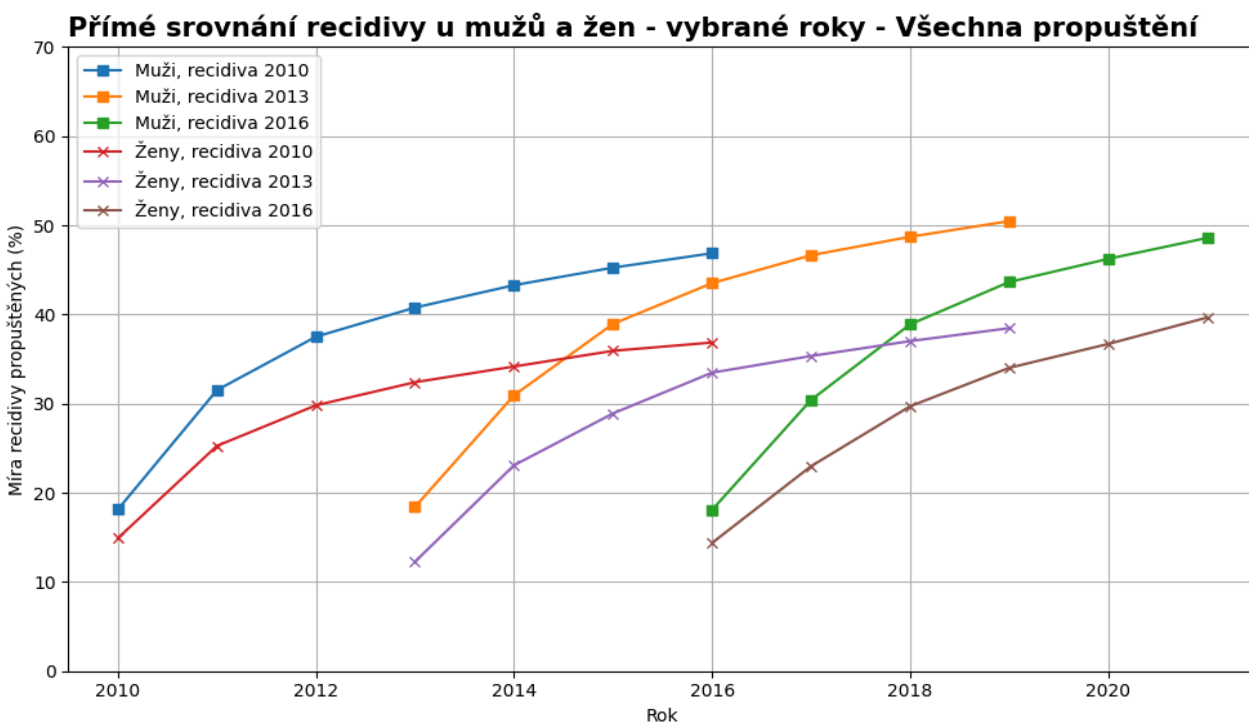
Graf 37 Přímé srovnání recidivy u mužů a žen - vybrané roky - Propuštění standardně



Graf 38 Přímé srovnání recidivy u mužů a žen - vybrané roky - Všechna prop. (nar. po 1980)



Graf 39 Přímé srovnání recidivy u mužů a žen - vybrané roky - Všechna propuštění

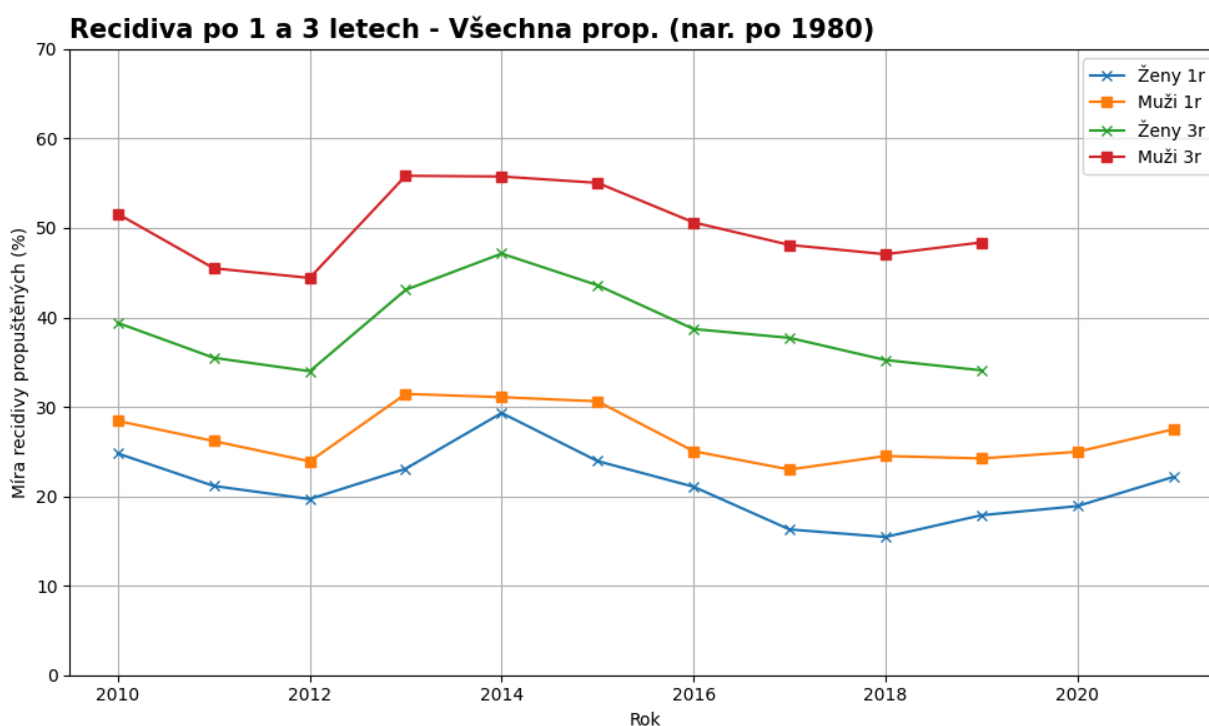


## Výsledky - Recidiva narozených po roce 1980

V této části jsou ukázány výsledky recidivy mladších ročníků, nejprve po sobě všechny grafy pro všechny typy propuštění a pak výběrově některé grafy pro jednotlivé typy propuštěných.

### Recidiva mladších pro všechna propuštění

Graf 40 Vývoj recidivy po 1 a 3 letech (narození po 1980)



#### Jak graf číst

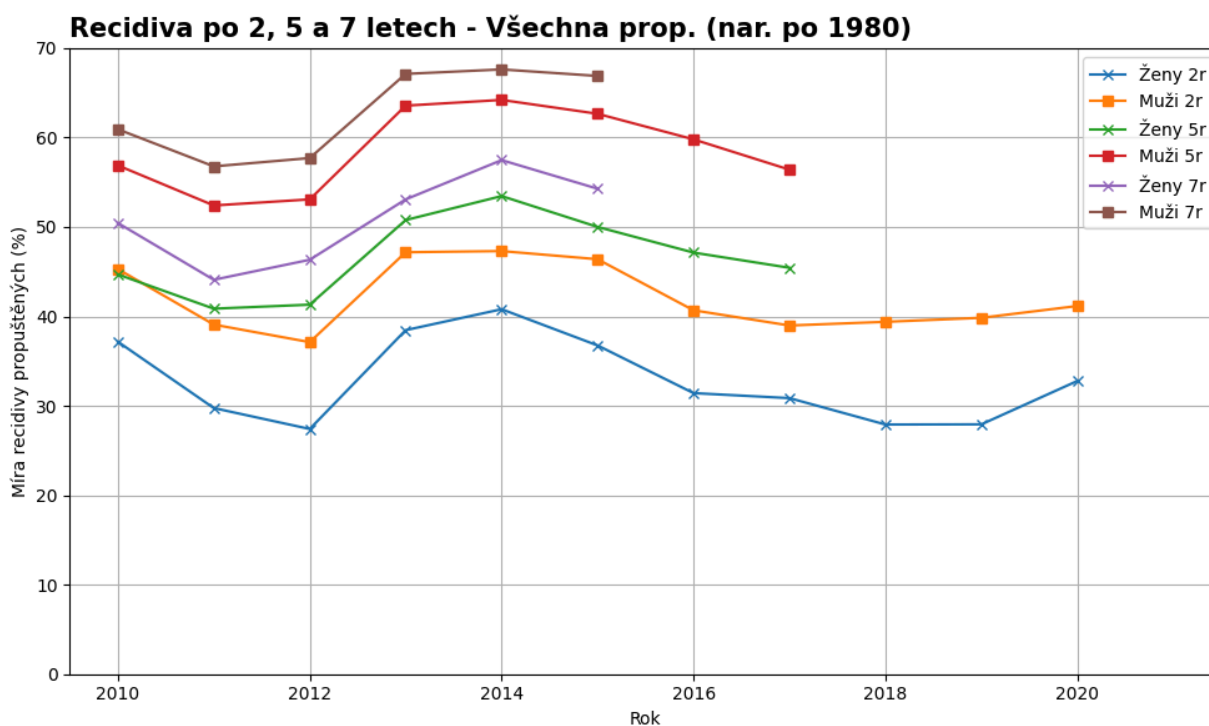
- Je vykreslen **vývoj recidivy v čase**, tzn. například modrá křivka říká, jak se vyvíjela recidiva měřená do jednoho celého roku ode dne propuštění za jednotlivé roky.
  - Např. třetí bod modré křivky říká, že ženy propuštěné v roce 2012 měly recidivu do jednoho roku cca 20 %
- Výsledky pro rok 2022 nejsou reportovány, protože ještě neskončil rok 2023. Recidiva po třech letech je reportována jen do roku 2019, protože ještě neuběhlo dost času, aby ji bylo možné určit u všech propuštěných v roce 2020.

- Lze spočítat např. průměr z posledních 3 či 5 let a ten považovat za recidivu, ale graf samotný má vyšší vypovídací hodnotu. Na klouzavé průměry či jinou statistiku není časová řada vhodně dlouhá a kvůli datům spolehlivým až od 2008 ani nebude.

**Graf mimo jiné ukazuje:**

- Systematicky nižší recidivu žen – a rozdíl se roky prohlubuje.
- **Mnohem rychlejší návrat do vězení mužů než žen po amnestii v roce 2013 (prudký nárůst sklonu křivky žen přišel o rok později).**
- Dlouhodobě stabilní stav u mužů, u žen spíše klesá až na nejnovější data.
- **První covidový rok 2020 nepřinesl nárůst recidivy, ale je vidět drobné zhoršení pro propuštěné v roce 2021.**

Graf 41 Vývoj recidivy po 2, 5 a 7 letech (narození po 1980)

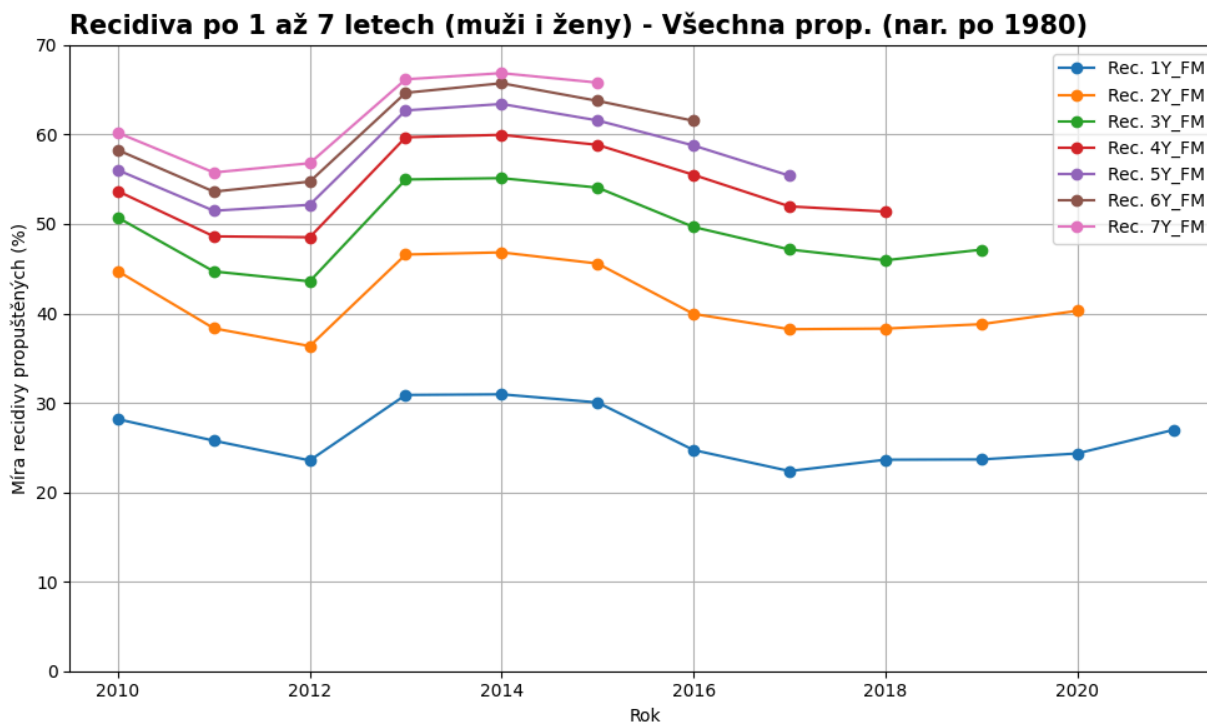


**Graf mimo jiné ukazuje:**

- Recidivu aktuálně sledujeme do nejvýše sedmi let od propuštění s tím, že poslední zjištělý údaj je z roku 2015 a recidiva je tam u mužů kolem 60 % a u žen kolem 50 %.
- **Vliv amnestie z roku 2013 je zcela zřejmý i s odstupem let. Nedošlo k přizpůsobení, tzn. silný závěr o důležitosti zvládnutí procesu propuštění.**



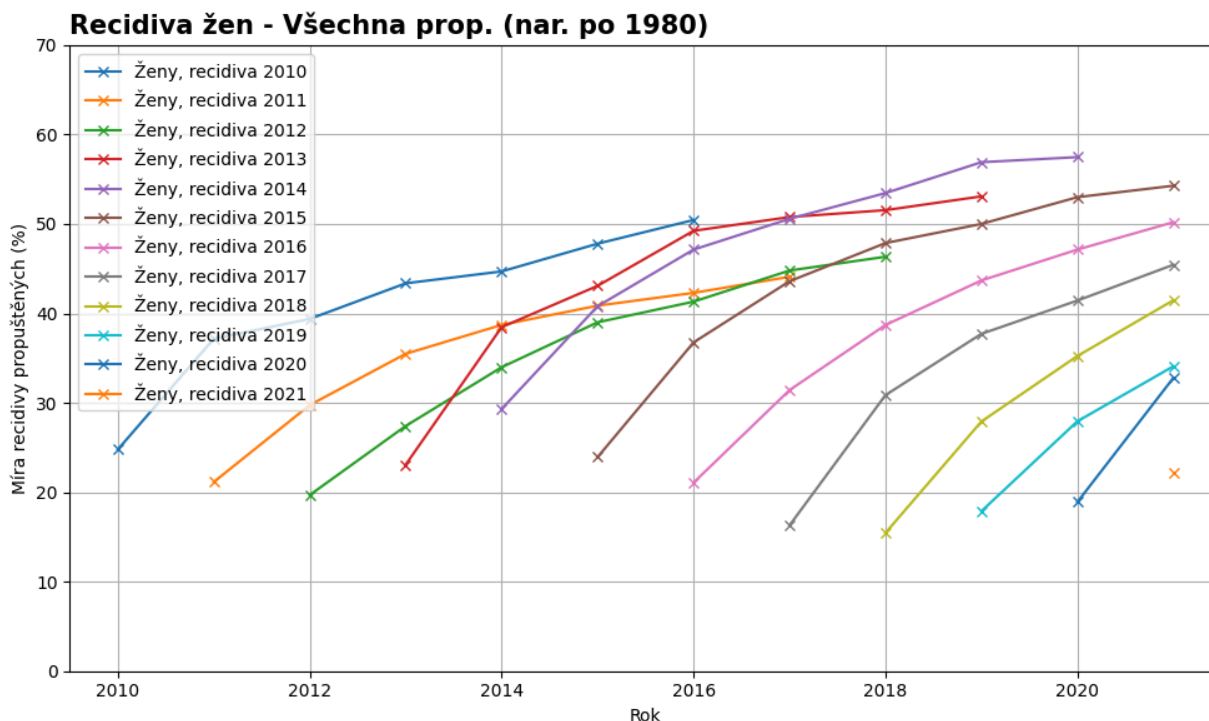
Graf 42 Vývoj recidivy po 1 až 7 letech (muži i ženy, narození po 1980)



**Graf mimo jiné ukazuje:**

- Recidiva spočítaná pro **obě pohlaví dohromady**.
- **Dramatický nárůst recidivy v roce 2013.**
- Výsledky jsou mnohem více podobné mužské recidivě, protože křivky jsou počítány bez ohledu na pohlaví a mužů je v kriminálním systému cca 9x více.
- **Progres recidivy:**
  - Recidiva v prvním roce se pohybuje kolem 26 %.
  - Recidiva po dvou letech je cca o 15 p.b. vyšší, t.j. celkem okolo 41 %.
  - Recidiva po dvou letech je cca o 9 p.b. vyšší, t.j. celkem okolo 50 %.
  - Po třetím roce už recidiva roste relativně pomalu (mezery mezi liniemi se zmenšují).

Graf 43 Vývoj recidivy u žen (nar. po 1980)



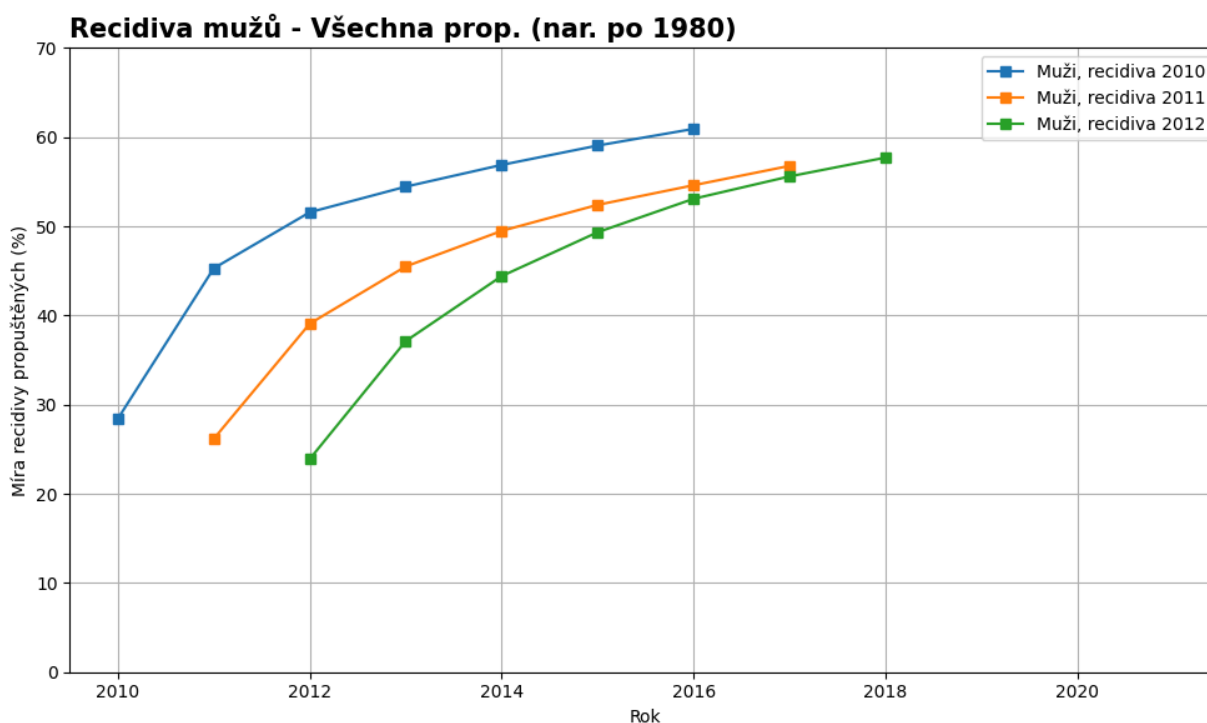
### Jak graf číst

- V tomto typu grafu křivka vždy ukazuje **vývoj kumulované recidivy** pro ženy propuštěné v jeden rok. Každá křivka ukazuje propuštěné v jednom roce a její spodní bod ukazuje, kdy byly dané ženy propuštěny a jakou měly recidivu do jednoho roku od propuštění. Druhý bod na křivce je pak recidiva po dvou letech, až na konci křivky po sedmi letech (pokud uplynulo dost času).
- Nejnižší bod modré křivky na levo v grafu ukazuje, jaké byla recidiva pro ženy propuštěné v roce 2010 po jednom roce, druhý bod po dvou celých letech dohromady a tak dále. Až poslední nejvyšší bod modré křivky ukazuje, jaké byla recidiva po sedmi letech ode dne propuštění pro ženy propuštěné v roce 2010.
- Je možné si všimnout, jak by propojením nejnižších bodů všech křivek vznikla dříve ukázaná křivka vývoje recidivy žen po jednom roce.
- Křivky pro recidivu z posledních let jsou kratší, protože ještě neuběhlo dost času na sběr dat.

**Graf mimo jiné ukazuje:**

- Nejvyšší celková recidiva žen se týká propuštěných v roce 2014 nejspíše v reakci na amnestii. Křivka nejvýše začíná, ale v pozdějších letech toto není kompenzováno, a tak křivka i nejvýše končí.
- Znepokojivý je závěr období – ženy propuštěné v roce 2020 měly po dvou letech od propuštění recidivu vyšší než tomu bylo čtyři předchozí roky. Zvýšení recidivy je patrné i z vyšší recidivy rok po propuštění u žen propuštěných v roce 2021.

Graf 44 Vývoj recidivy u mužů mezi roky 2010–2012 (narození po 1980)



**Jak graf číst**

- V tomto typu grafu křivka ukazuje **vývoj kumulované recidivy pro muže** propuštěné v jeden rok (zde roky 2010–2012) a jak posléze pro tyto propuštěné s přibývajícimi lety recidiva rostla. Druhý nejnižší bod na zelené křivce ukazuje výši recidivy mužů propuštěných v roce 2012 do dvou let od propuštění.

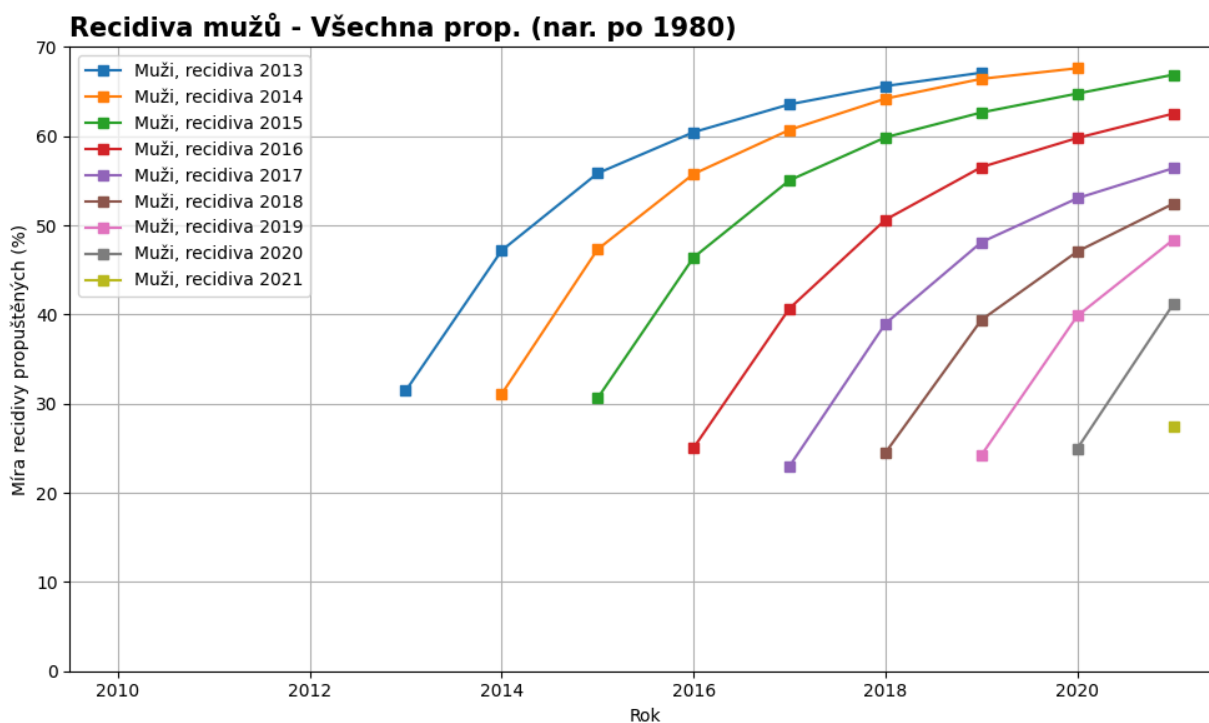
**Graf mimo jiné ukazuje:**

- Recidiva systematicky klesala celé období.
- Období je stabilní, změny mezi lety jsou plynulé.



- Recidiva po jednom roce, po dvou letech, po třech, atd. je vždy nižší než v předchozím roce.
- Tempo poklesu recidivy bylo vysoké.

Graf 45 Vývoj recidivy u mužů mezi roky 2013–2021 (narození po 1980)



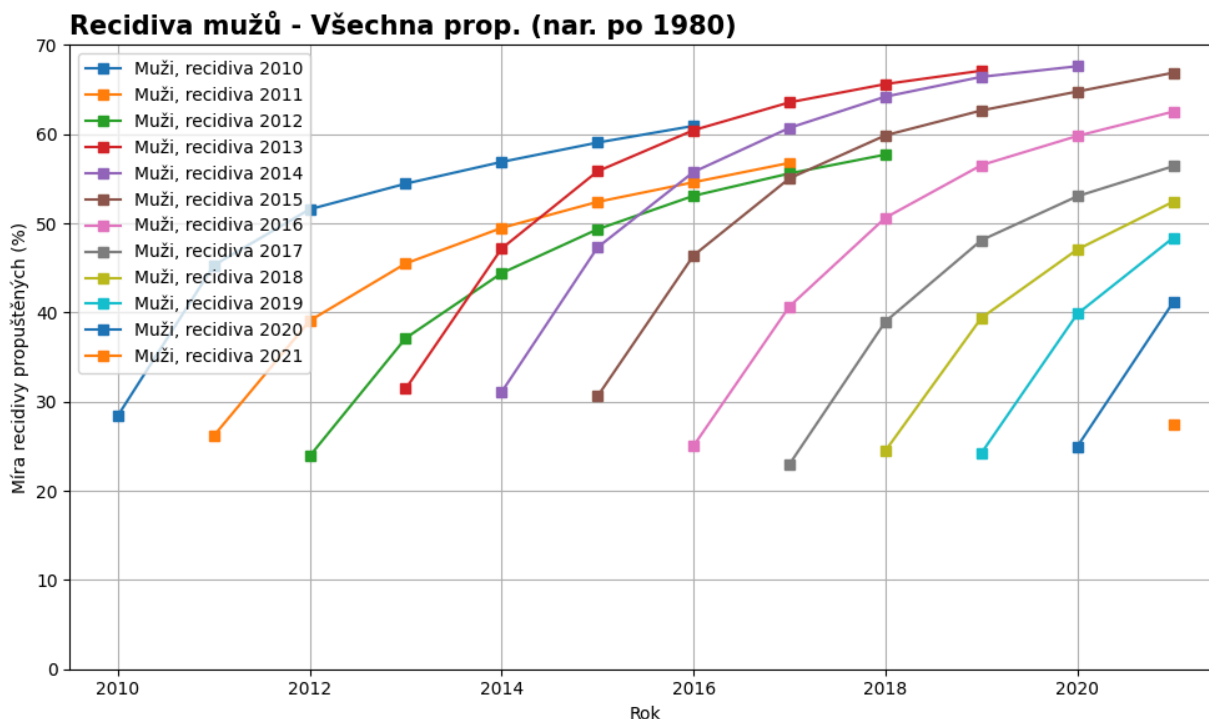
#### Jak graf číst

- V tomto typu grafu křivka ukazuje **vývoj kumulované recidivy pro muže** propuštěné v jeden rok (zde roky 2013–2021, i když pro rok 2021 je dostupný údaj jen za recidivu po jednom roce).

#### Graf mimo jiné ukazuje:

- Pro tyto roky je vidět opět celkem stabilní situace s poklesem v první půli období a následnou stabilizací a drobným nárůstem v konci období.

Graf 46 Vývoj recidivy u mužů mezi roky 2010–2021 (narození po 1980)



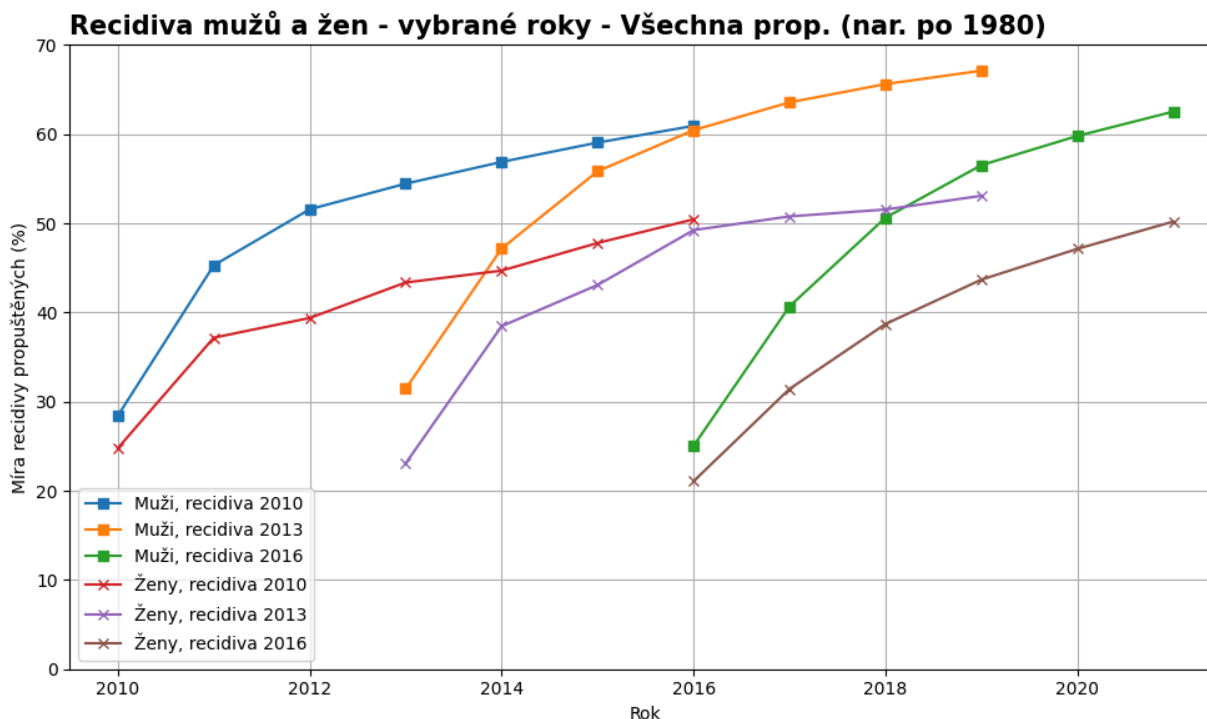
### Jak graf číst

- V tomto typu grafu křivka ukazuje **vývoj kumulované recidivy pro muže propuštěné za celé sledované období.**

### Graf mimo jiné ukazuje:

- Zásadní šoková povaha roku 2013, recidiva pro roky 2013 až 2016 začíná vyšší recidivou po jednom roce a i dále roste rychleji než v předchozím období.
- **Recidiva po dvou letech pro propuštěné v roce 2013 byla prakticky totožná jako recidiva po třech letech na svobodě pro propuštěné v roce 2012.**
- Recidiva po třech letech pro propuštěné v roce 2013 byla vyšší než recidiva po pěti letech na svobodě pro propuštěné v roce 2012.
- Recidiva po dvou letech pro propuštěné v letech 2014 a 2015 byla ještě vyšší než recidiva po třech letech na svobodě pro propuštěné v roce 2012.

Graf 47 Přímé srovnání recidivy u mužů a žen - vybrané roky (narození po 1980)



#### Jak graf číst

- V tomto typu grafu křivka ukazuje **vývoj kumulované recidivy pro muže a ženy** propuštěné v letech 2010, 2013 a 2016 a umožňuje tak přímé srovnání.
- Křivky pro propuštěné v roce 2016 jsou o rok kratší než křivky předchozí.

#### Graf mimo jiné ukazuje:

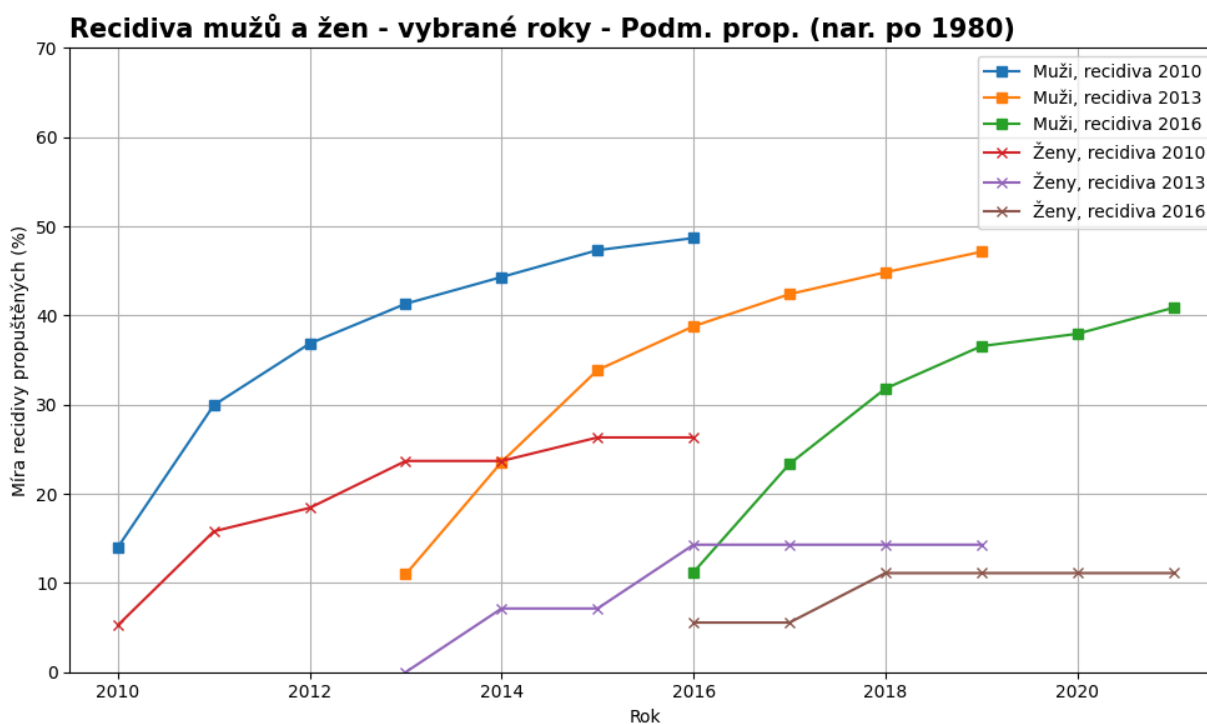
- Mužská recidiva je vyšší systematicky. Sklon křivky je skoro vždy vyšší, což znamená, že recidiva roste rychleji u mužů i v pozdějších letech.
- Křivky pro muže jsou spojitější, což odráží, že je jich cca 9x více, a tak se data sama statisticky vyhladí.

## Recidiva mladších dle typu propuštění

Níže jsou vybrané grafy na narozené po roce 1980 na recidivu **dle typu propuštění**, konkrétně:

- za podmíněně propuštěné
- za podmíněně propuštěné s dohledem
- za propuštěné standardně

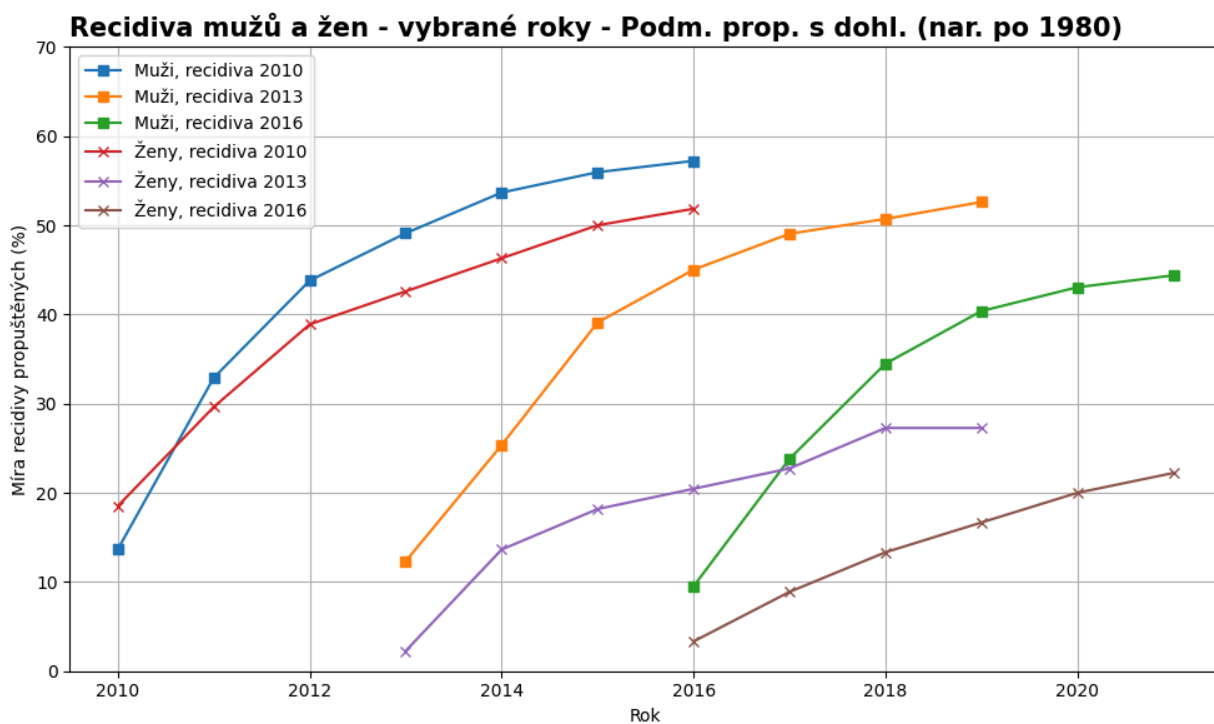
Graf 48 Přímé srovnání recidivy u mužů a žen - Podm. prop. (narození po 1980)



### Graf mimo jiné ukazuje:

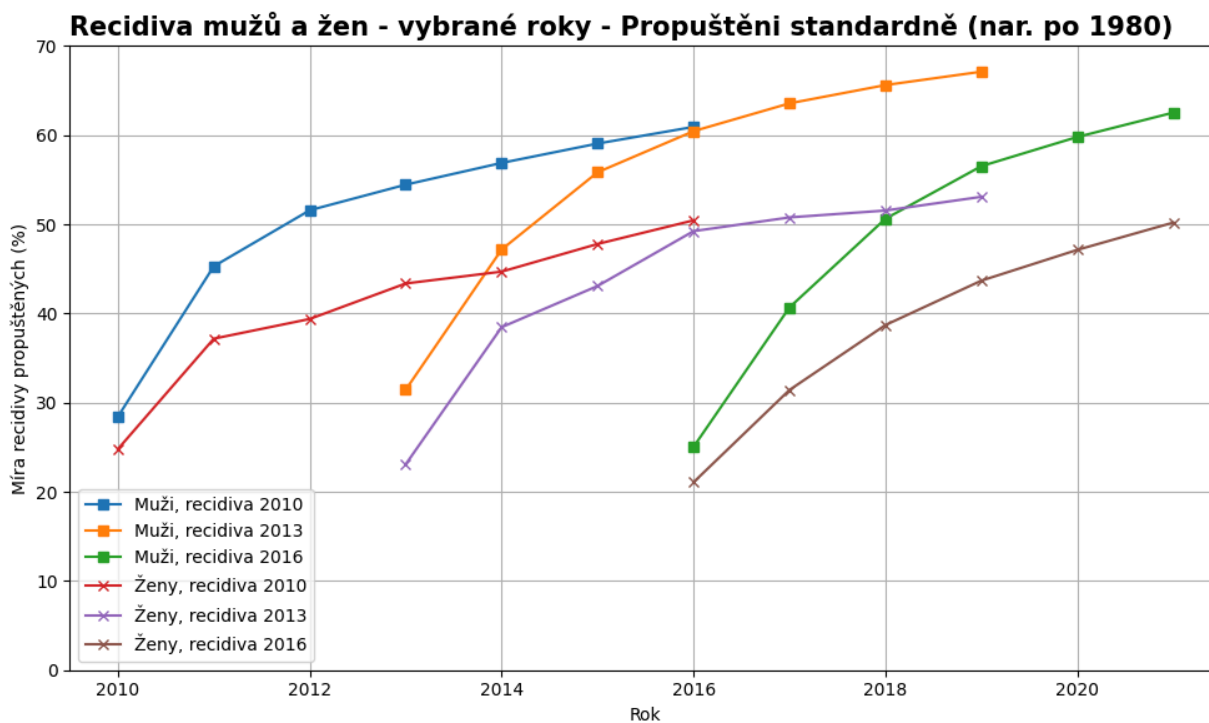
Rozdíl mezi pohlavími se značně mění v čase (v posledních letech prakticky mizí recidiva po více letech u podmíněně propuštěných žen). Tento narůstající rozdíl mezi pohlavími ale není patrný při standardním propuštění, kde je rozdíl mezi pohlavími relativně stabilní.

Graf 49 Přímé srovnání recidivy u mužů a žen - Podm. prop. s dohl. (narození po 1980)

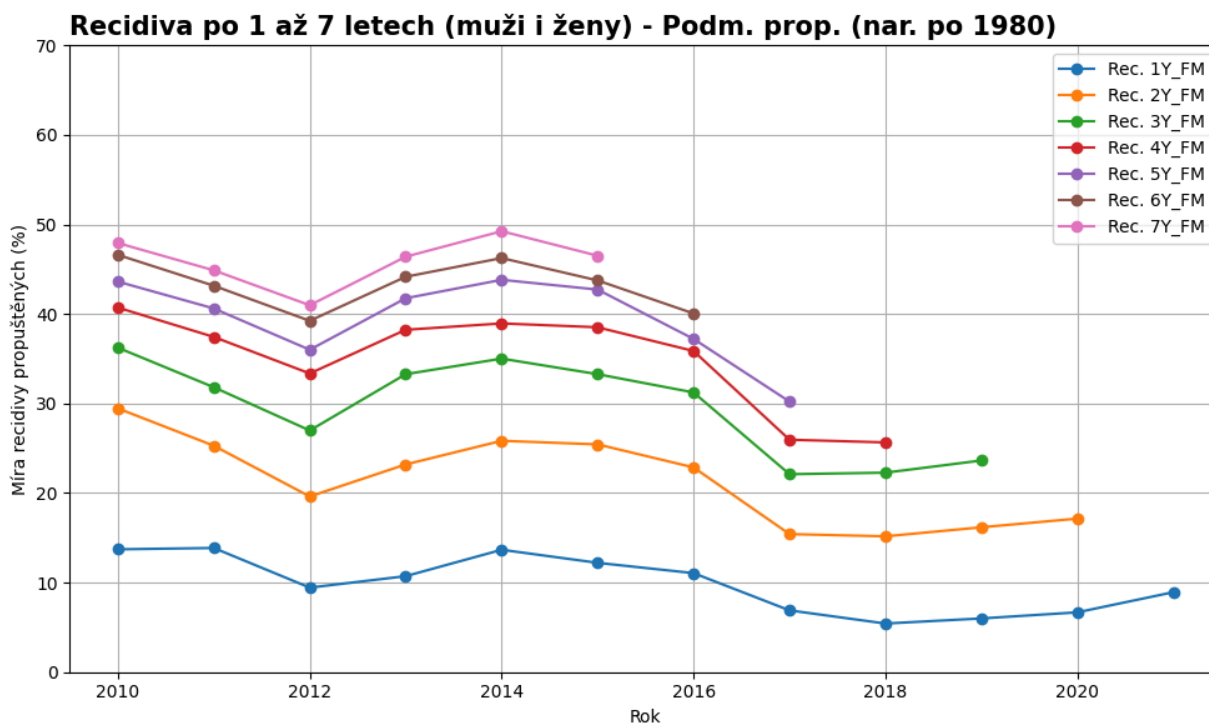




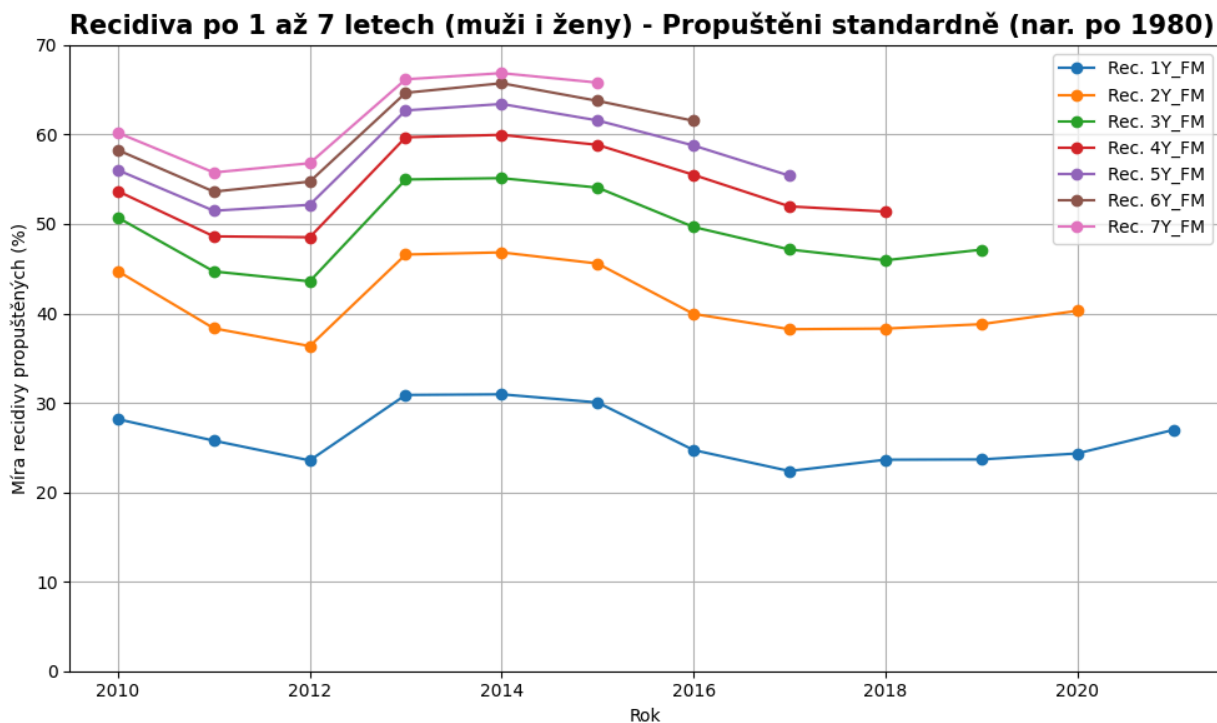
Graf 50 Přímé srovnání recidivy u mužů a žen - Stand. propuštění (narození po 1980)



Graf 51 Vývoj recidivy po 1 až 7 letech v čase (muži i ženy) - Podm. prop. (narození po 1980)



Graf 52 Vývoj recidivy po 1 až 7 letech (muži i ženy) - Stand. propuštění (narození po 1980)



## B) Četnosti jednotlivých trestných činů

### Celá populace

Zde jsou uvedeny četnosti **30 nejfrekventovanějších trestných činů** dle paragrafů uvedených v rozsudcích vedoucích k VTOS.

V potaz jsou brány pouze **nástupy z období 1.1.2020–31.10.2023**. Výsledky zde uvedené jsou data po důkladné filtraci (data byla očištěna o vazby, o cizince i z dalších technických důvodů).

Jsou spočítány i **délky udělených trestů**, ale pro jednoduchost jsou pro tento výpočet brány v potaz pouze ta omezení, kterým předcházela **rozsudek, ve kterém byl uveden pouze jeden trestný čin** a z těchto jednoparagrafových rozsudků byl posléze spočten průměr – je třeba jej proto brát v této souvislosti. Pokud není průměrná délka trestu uvedena, tak se paragraf příslušného trestného činu nevyskytl ani jednou v rozsudku samostatně.

Sloupec Paragraf (%) udává, jak je trestný čin zastoupen mezi všemi paragrafy ve všech rozsudcích.

### Výsledky - Nejvíce četné trestné činy Ženy

#### Nejčetnější paragrafy - Ženy (1.1.2020–31.10.2023)

Pořadí	Paragraf (§)	Počet	Paragraf (%)	Délka trestu (dny)	Název paragrafu
1	205	4754	37.50%	247.1	Krádež
2	196	1431	11.30%	187.7	Zanedbání povinné výživy
3	337	1249	9.90%	135	Maření výkonu úředního rozhodnutí a vyká...
4	234	860	6.80%	130.5	Neoprávněné opatření, padělání a pozměně...
5	209	679	5.40%	591.2	Podvod
6	283	603	4.80%	933.9	Nedovolená výroba a jiné nakládání s oma...
7	178	429	3.40%	170.3	Porušování domovní svobody
8	201	408	3.20%	263.4	Ohrožování výchovy dítěte
9	211	256	2.00%	371.7	Úvěrový podvod
10	274	211	1.70%	151	Ohrožení pod vlivem návykové látky
11	358	209	1.60%	190.8	Výtržnictví
12	228	184	1.50%	147.9	Poškození cizí věci

## Recidiva, gender a další nová kriminologická data

13	173	153	1.20%	878.3	Loupež
14	206	146	1.20%	424.5	Zpronevěra
15	146	76	0.60%	455.8	Ublížení na zdraví
16	181	68	0.50%	181.5	Poškození cizích práv
17	140	67	0.50%	3985	Vražda
18	284	59	0.50%	211.5	Přechovávání omamné a psychotropní látky...
19	353	54	0.40%	181.9	Nebezpečné vyhrožování
20	175	54	0.40%	453.2	Vydírání
21	325	54	0.40%	187.6	Násilí proti úřední osobě
22	145	54	0.40%	1583.3	Těžké ublížení na zdraví
23	198	37	0.30%	1104.7	Týrání svěřené osoby
24	240	32	0.30%	1543.2	Zkrácení daně, poplatku a podobné povinn...
25	216	31	0.20%	433.2	Legalizace výnosů z trestné činnosti
26	207	30	0.20%	178	Neoprávněné užívání cizí věci
27	345	30	0.20%	232.5	Křivé obvinění
28	219	29	0.20%	154.1	Zatajení věci
29	230	24	0.20%	-	Neoprávněný přístup k počítačovému systé...
30	208	22	0.20%	151.8	Neoprávněný zásah do práva k domu, bytu ...



## Výsledky - Nejvíce čtené trestné činy - Muži

## Nejčtenější paragrafy - Muži (1.1.2020–31.10.2023)

Pořadí	Paragraf (§)	Počet	Paragraf (%)	Délka trestu (dny)	Název paragrafu
1	205	41791	31.70%	277.3	Krádež
2	337	19265	14.60%	180.4	Maření výkonu úředního rozhodnutí a vyká...
3	178	8980	6.80%	206.4	Porušování domovní svobody
4	228	6850	5.20%	153.6	Poškození cizí věci
5	196	6802	5.20%	220.2	Zanedbání povinné výživy
6	234	5864	4.40%	171.9	Neoprávněné opatření, padělání a pozměně...
7	358	5271	4.00%	229.7	Výtržnictví
8	283	5037	3.80%	1015.4	Nedovolená výroba a jiné nakládání s oma...
9	274	4093	3.10%	162.9	Ohrožení pod vlivem návykové látky
10	209	3670	2.80%	740.1	Podvod
11	173	3145	2.40%	967.5	Loupež
12	146	2416	1.80%	441.2	Ublížení na zdraví
13	175	1633	1.20%	657.6	Vydírání
14	353	1613	1.20%	232.5	Nebezpečné vyhrožování
15	211	1417	1.10%	530.6	Úvěrový podvod
16	207	1364	1.00%	179.1	Neoprávněné užívání cizí věci
17	284	973	0.70%	215.1	Přechovávání omamné a psychotropní látky...
18	206	936	0.70%	403.5	Zpronevěra
19	145	881	0.70%	1516.3	Těžké ublížení na zdraví
20	185	738	0.60%	1320.5	Znásilnění
21	240	607	0.50%	1708.8	Zkrácení daně, poplatku a podobné povinn...
22	325	588	0.40%	420.3	Násilí proti úřední osobě
23	201	501	0.40%	261.2	Ohrožování výchovy dítěte
24	199	445	0.30%	803.5	Týrání osoby žijící ve společném obydlí
25	216	381	0.30%	520.9	Legalizace výnosů z trestné činnosti
26	140	324	0.20%	3996.9	Vražda
27	187	315	0.20%	596.1	Pohlavní zneužití

Recidiva, gender a další nová kriminologická data

28	279	287	0.20%	727.8	Nedovolené ozbrojování
29	348	274	0.20%	152	Padělání a pozměnění veřejné listiny
30	214	271	0.20%	256.1	Podílnictví (neplatné)



## Narození po 1980

Pro srovnání u četnosti trestných činů jsou brány v potaz pouze rozsudky z roků více nedávných, konkrétně **roky 2018–2022**. Výsledky zde uvedené jsou data **po celkem důkladné filtraci**, která je zaznamenána v samostatném dokumentu [Ženy ve vězení - Četnost paragrafů](#). Daný **dokument též obsahuje všechny trestné činy** a jejich četnosti, nejen výběr nejčetnějších uvedený zde. Před filtrací bylo ve vzorku 3347 žen (11.0 %) a 26966 mužů (89.0 %). Po filtraci jsou data reportována ze údajů na 3001 žen a 23923 mužů.

Jsou spočítány i **délky udělených trestů**, ale pro jednoduchost jsou pro tento výpočet brány v potaz pouze ta omezení, kterým předcházela **rozsudek, ve kterém byl uveden pouze jeden trestný čin** a z těchto jednoparagrafových rozsudků byl posléze spočten průměr, je třeba jej proto brát v této souvislosti. Kde není průměrná délka trestu uvedena se daný trestný čin nevyskytl ani jednou v rozsudku samostatně.

### Nejčetnější paragrafy - Ženy narozené po 1980 (2018–2022)

Pořadí dle četnosti	Paragraf	Počet	Podíl (%)	Dnů (pro 1 parag. v rozsudku)	Název paragrafu
1	205	4707	42.40%	240.7	Krádež
2	337	1030	9.30%	144.3	Maření výkonu úředního rozhodnutí a vyká...
3	196	990	8.90%	193.6	Zanedbání povinné výživy
4	234	771	6.90%	144.8	Neoprávněné opatření, padělání a pozměně...
5	283	476	4.30%	728.9	Nedovolená výroba a jiné nakládání s oma...
6	209	465	4.20%	490.6	Podvod
7	178	442	4.00%	167.5	Porušování domovní svobody
8	201	252	2.30%	257.4	Ohrožování výchovy dítěte
9	211	242	2.20%	215.2	Úvěrový podvod
10	358	215	1.90%	186.1	Výtržnictví
11	228	177	1.60%	144.4	Poškození cizí věci
12	274	174	1.60%	142.6	Ohrožení pod vlivem návykové látky
13	173	158	1.40%	889.9	Loupež
14	146	87	0.80%	360.5	Ublížení na zdraví
15	206	85	0.80%	361.8	Zpronevěra



Recidiva, gender a další nová kriminologická data

16	181	67	0.60%	182.3	Poškození cizích práv
17	175	60	0.50%	693	Vydírání
18	140	55	0.50%	4119.2	Vražda
19	353	44	0.40%	234.6	Nebezpečné vyhrožování
20	325	43	0.40%	256	Násilí proti úřední osobě
21	145	43	0.40%	1617.9	Těžké ublížení na zdraví
22	284	39	0.40%	296.7	Přechovávání omamné a psychotropní látky...
23	345	36	0.30%	391.1	Křivé obvinění
24	219	32	0.30%	144	Zatajení věci
25	214	32	0.30%	311.5	Podílnictví (neplatné)
26	198	24	0.20%	1205.1	Týrání svěřené osoby
27	230	23	0.20%	-	Neoprávněný přístup k počítačovému systé...
28	346	22	0.20%	214	Křivá výpověď a nepravdivý znalecký posudek
29	207	22	0.20%	221.5	Neoprávněné užívání cizí věci
30	233	20	0.20%	912.7	Padělání a pozměnění peněz
31	168	18	0.20%	-	Obchodování s lidmi
32	216	17	0.20%	255	Legalizace výnosů z trestné činnosti
33	348	16	0.10%	199	Padělání a pozměnění veřejné listiny
34	208	15	0.10%	151.6	Neoprávněný zásah do práva k domu, bytu ...
35	286	13	0.10%	215.3	Výroba a držení předmětu k nedovolené vý...
36	210	10	0.10%	-	Pojistný podvod
37	185	9	0.10%	-	Znásilnění
38	360	8	0.10%	153	Opilství
39	357	7	0.10%	325.2	Šíření poplašné zprávy
40	302	7	0.10%	221.9	Týrání zvířat

**Nejčtenější paragrafy - Muži narození po 1980 (2018–2022)**

Pořadí dle četnosti	Paragraf	Počet	Podíl (%)	Dnů trestu (pro 1 parag. v rozsudku)	Název paragrafu
1	205	41208	35.20%	268.5	Krádež
2	337	14898	12.70%	183.6	Maření výkonu úředního rozhodnutí a vyká...
3	178	9035	7.70%	205.5	Porušování domovní svobody
4	228	6764	5.80%	145	Poškození cizí věci
5	234	5506	4.70%	170.9	Neoprávněné opatření, padělání a pozměně...
6	358	5323	4.60%	225.1	Výtržnictví
7	196	4066	3.50%	217.6	Zanedbání povinné výživy
8	283	3865	3.30%	906.2	Nedovolená výroba a jiné nakládání s oma...
9	173	3283	2.80%	957.5	Loupež
10	274	3239	2.80%	169.6	Ohrožení pod vlivem návykové látky
11	209	2641	2.30%	547.1	Podvod
12	146	2427	2.10%	423.9	Ublížení na zdraví
13	175	1379	1.20%	662.7	Vydírání
14	353	1361	1.20%	208.6	Nebezpečné vyhrožování
15	207	1354	1.20%	169.8	Neoprávněné užívání cizí věci
16	211	1332	1.10%	268.1	Úvěrový podvod
17	145	810	0.70%	1572.2	Těžké ublížení na zdraví
18	206	749	0.60%	286	Zpronevěra
19	284	725	0.60%	227.2	Přechovávání omamné a psychotropní látky...
20	325	506	0.40%	415.6	Násilí proti úřední osobě
21	185	499	0.40%	1240.7	Znásilnění
22	214	396	0.30%	303.9	Podílnictví (neplatné)
23	199	326	0.30%	744.9	Týrání osoby žijící ve společném obydlí
24	187	276	0.20%	446.8	Pohlavní zneužití
25	201	268	0.20%	286.2	Ohrožování výchovy dítěte
26	140	237	0.20%	3823.8	Vražda
27	219	212	0.20%	146.2	Zatajení věci

Recidiva, gender a další nová kriminologická data

28	216	211	0.20%	446.5	Legalizace výnosů z trestné činnosti
29	181	205	0.20%	212	Poškození cizích práv
30	345	199	0.20%	520.3	Křivé obvinění
31	286	192	0.20%	438.7	Výroba a držení předmětu k nedovolené vý...
32	348	165	0.10%	192.8	Padělání a pozměnění veřejné listiny
33	326	165	0.10%	211	Vyhrožování s cílem působit na úřední osobu
34	233	159	0.10%	874.5	Padělání a pozměnění peněz
35	279	156	0.10%	215.8	Nedovolené ozbrojování
36	147	150	0.10%	397.5	Těžké ublížení na zdraví z nedbalosti
37	354	145	0.10%	154.3	Nebezpečné pronásledování
38	230	139	0.10%	164.7	Neoprávněný přístup k počítačovému systé...
39	276	139	0.10%	292.8	Poškození a ohrožení provozu obecně pros...
40	360	129	0.10%	634.4	Opilství



## Zdroje

### ČR

Rozum, J., Tomášek, J., Vlach, J., & Háková, L. (2016). Efektivita trestní politiky z pohledu recidivy. Praha: Institut pro kriminologii a sociální prevenci. (The effectiveness of criminal policy from the perspective of recidivism. Prague: Institute of Criminology and Social Prevention). Available. ([Link](#)).

Tomášek, J., Diblíková, S., & Scheinost, M. (2016). Probace jako efektivní nástroj snižování recidivy. Praha: Institut pro kriminologii a sociální prevenci. (Probation as an Effective Tool for Reducing Recidivism. Prague: Institute of Criminology and Social Prevention). ([Link](#)).

Drahý, F., Hůrka, J., & Petras, M. (2018). SARPO: charakteristiky odsouzených v českých věznicích : deskriptivní studie. Praha: Vězeňská služba české republiky (SARPO: Characteristics of Inmates in Czech Prisons: Descriptive Study. Prague: Prison Service of the Czech Republic). ([Link](#))

### USA

Alper, Mariel, Durose, Matthew R., Markman, Joshua, [2018 Update on Prisoner Recidivism: A 9-Year Follow-up Period \(2005-2014\)\(pdf, 31 pages\)](#), Bureau of Justice Statistics Special Report, May 2018, NCJ 250975.

Recidivism Among Connecticut Felons. Dostupné online:

<https://www.cga.ct.gov/pri/archives/2001ricreportchap4.htm>

- Ilustruje mnoho reportovatelných aspektů recidivy (po letech, po typech trestného činu, po druhu propuštění,...)

### EU

Studies from EU countries: <https://wp.unil.ch/space/publications/recidivism-studies>

### Svět

[http://www.salve.edu/sites/default/files/filesfield/documents/Incarceration\\_and\\_Recidivism.pdf](http://www.salve.edu/sites/default/files/filesfield/documents/Incarceration_and_Recidivism.pdf)

- “Countries track them differently, often using different terms (reconviction, re-arrest, relapse, re-imprisonment) and varied lengths of time for studies (1 yr, 3 yrs, 10 yrs).”